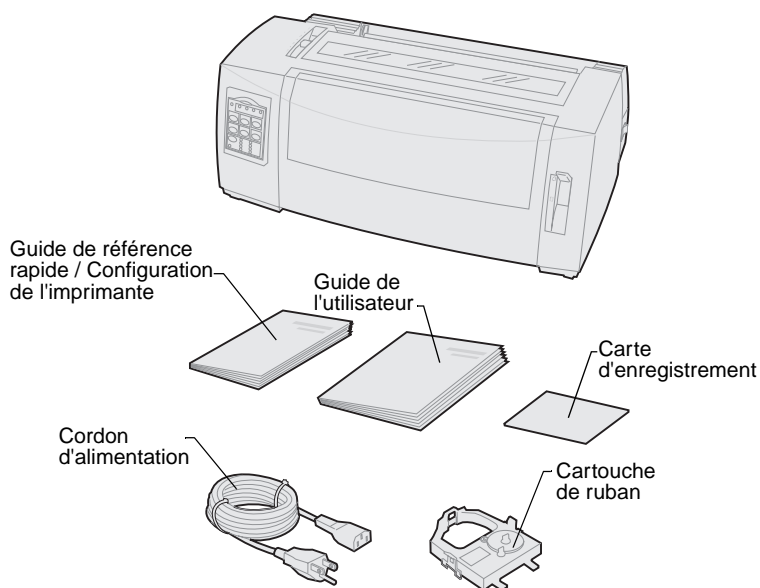


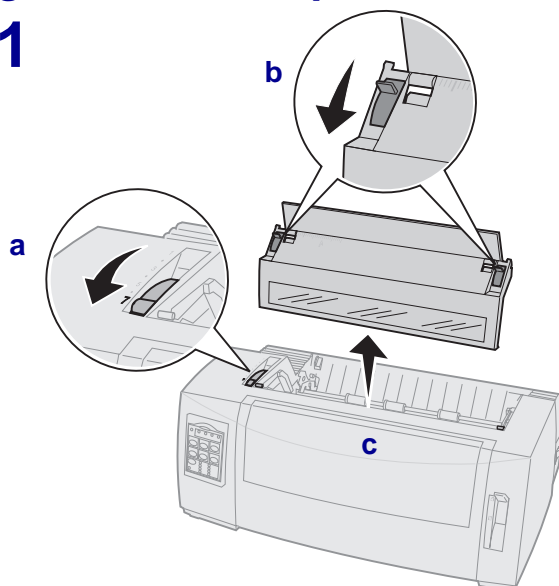
# Guide de référence rapide / Configuration des imprimantes Lexmark™ Forms printer Série 2400

## Contenu de l'emballage

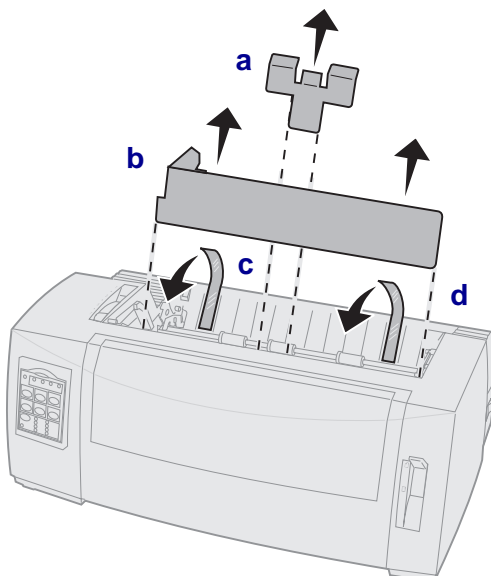


# Configuration de l'imprimante

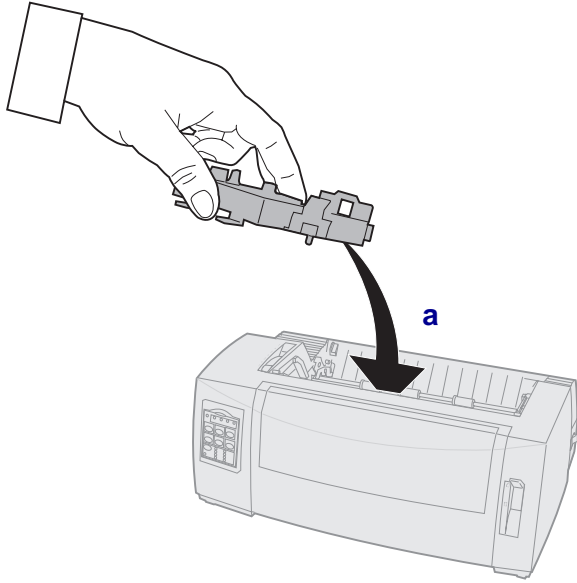
1



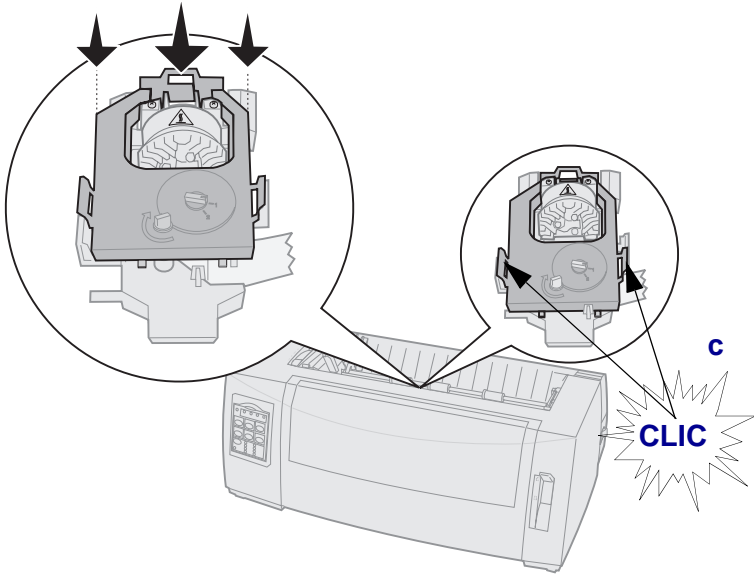
2



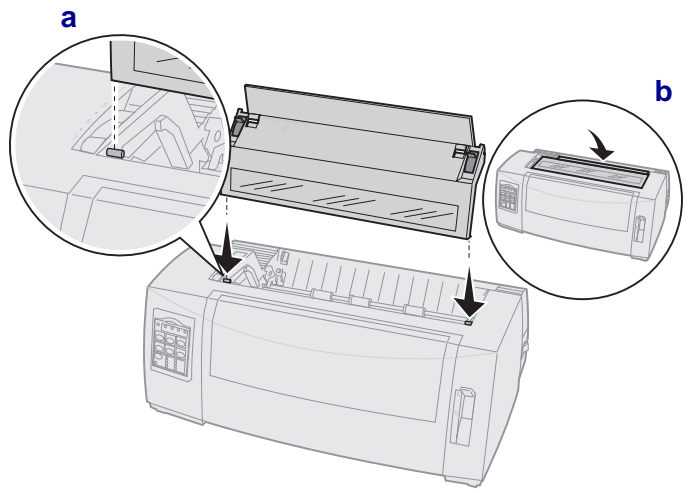
**3**



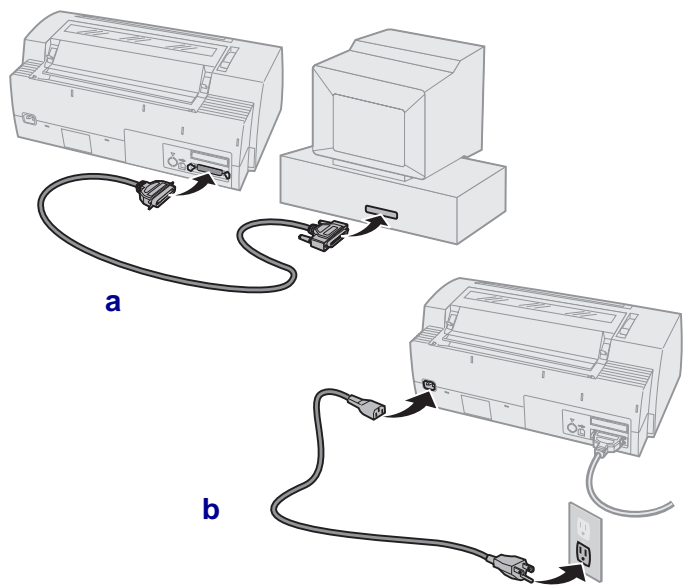
**b**



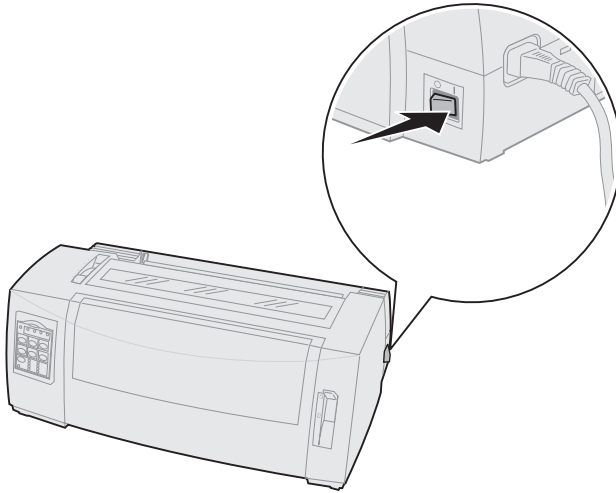
**4**



**5**

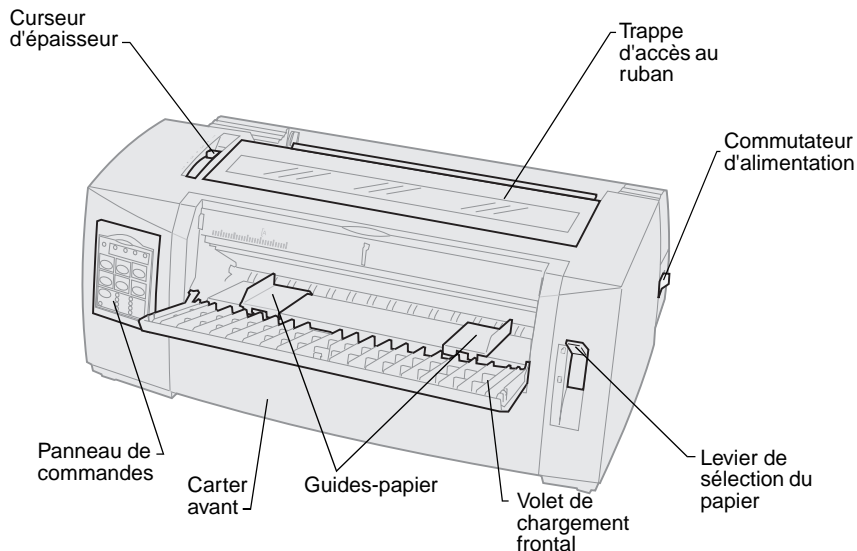


**6**



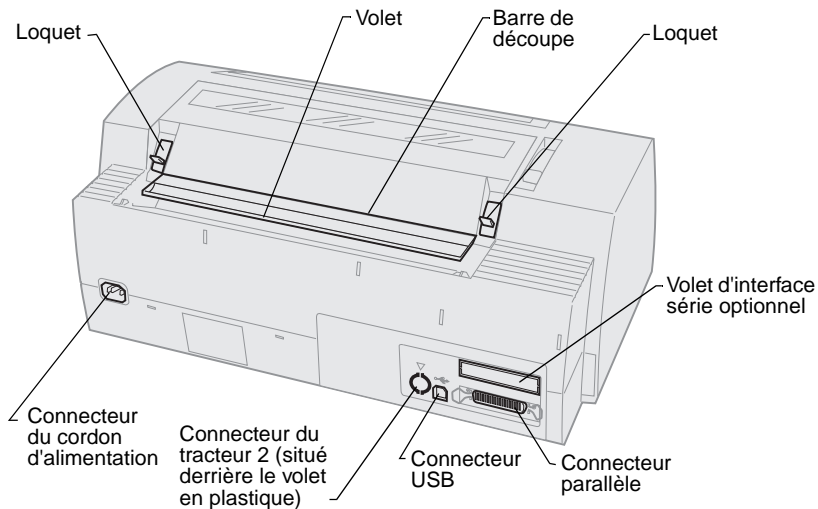
---

## Vue avant de l'imprimante



---

## Vue arrière de l'imprimante



## Réglage du curseur d'épaisseur



### Epaisseur des formulaires pour les modèles 2480/2481

Type de papier	Epaisseur du papier	Grammage du papier	Réglage du curseur d'épaisseur
Papier simple exemplaire	Fin	56 g/m <sup>2</sup> (15 lb) papier listing 65 g/m <sup>2</sup> (16 lb) feuilles simples	1
Papier simple exemplaire	Normal	68 g/m <sup>2</sup> (18 lb) 75 g/m <sup>2</sup> (20 lb)	1 ou 2
	Epais	90 g/m <sup>2</sup> (24 lb)	2
Liasse		Papier en double exemplaire	2 ou 3
		Papier en triple exemplaire	3 ou 4
		Papier en quadruple exemplaire	4 ou 5
		Papier en quintuple exemplaire	5 ou 6
		Papier en sextuple exemplaire	5, 6 ou 7
Enveloppes			4, 5 ou 6
<b>Remarque :</b> <ul style="list-style-type: none"><li>• La qualité d'impression dépend de la qualité du papier et de l'environnement. Selon le papier utilisé, l'impression à basse température peut réduire la qualité d'impression.</li><li>• Lorsque le curseur est sur 4 ou plus, la vitesse d'impression est ralentie.</li></ul>			

## Épaisseur des formulaires pour les modèles 2490/2491


Type de papier	Épaisseur du papier	Grammage du papier	Réglage du curseur d'épaisseur
Papier simple exemplaire	Fin	56 g/m <sup>2</sup> (15 lb) papier listing 65 g/m <sup>2</sup> (16 lb) feuilles simples	1
Papier simple exemplaire	Normal	68 g/m <sup>2</sup> (18 lb) 75 g/m <sup>2</sup> (20 lb)	1 ou 2
	Épais	90 g/m <sup>2</sup> (24 lb)	2
Liasse		Papier en double exemplaire	2 ou 3
		Papier en triple exemplaire	3 ou 4
		Papier en quadruple exemplaire	4, 5, 6 ou 7
Enveloppes			4, 5 ou 6
<p><b>Remarque :</b> La qualité d'impression dépend de la qualité du papier et de l'environnement. Selon le papier utilisé, l'impression à basse température peut réduire la qualité d'impression.</p>			

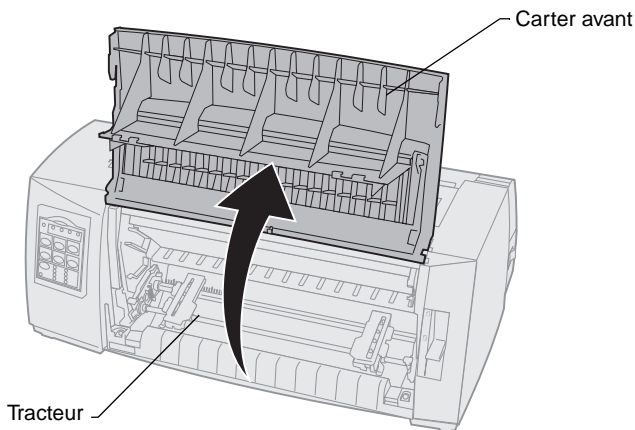
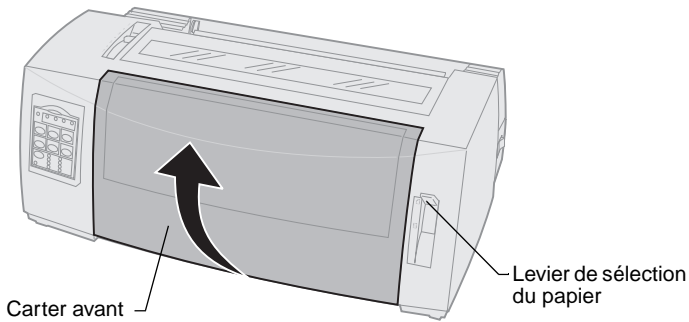


---

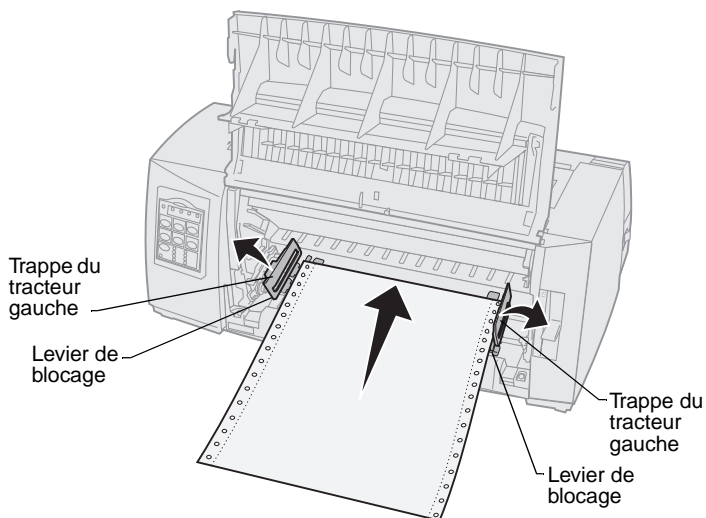
# Chargement du papier

## Chargement de papier listing à l'aide du tracteur

- 1 Appuyez sur **Changement de papier** pour dégager le chemin du papier.
- 2 Réglez le curseur d'épaisseur.  
Pour davantage d'informations, reportez-vous à la section « Réglage du curseur d'épaisseur », page 7.
- 3 Placez le levier de sélection du papier sur Listing  .
- 4 Tirez sur le carter avant afin de le libérer et faites basculer le capot vers le haut.



- 5** Soulevez les leviers de blocage droit et gauche afin de déverrouiller les tracteurs.



- 6** Ouvrez les trappes d'accès aux tracteurs (gauche et droite).

- 7** Placez les perforations sur la deuxième ou troisième butée de la roue d'entraînement.

Le cas échéant, ajustez le tracteur de gauche ou de droite à la largeur de la page.

- 8** Refermez les trappes d'accès aux tracteurs (gauche et droite).

- 9** Définissez la marge de gauche.

Déplacez le tracteur afin d'aligner la marge gauche du papier sur le symbole **[A]** du plateau arrière.

Si le tracteur gauche reste à gauche de la butée du tracteur, le papier restera dans la zone de détection tout en demeurant dans le tracteur.

- 10** Relâchez le levier de blocage du tracteur gauche.


- 11** Ajustez le tracteur droit afin de tendre le papier et verrouillez le levier de droite.

- 12** Refermez le carter avant.

- 13** Appuyez sur **Charger/Décharger** pour charger le papier jusqu'en début de page de la première feuille.

- 14** Appuyez sur Démarrer/Stop pour mettre l'imprimante en ligne.

## Chargement manuel d'une feuille simple ou d'une enveloppe

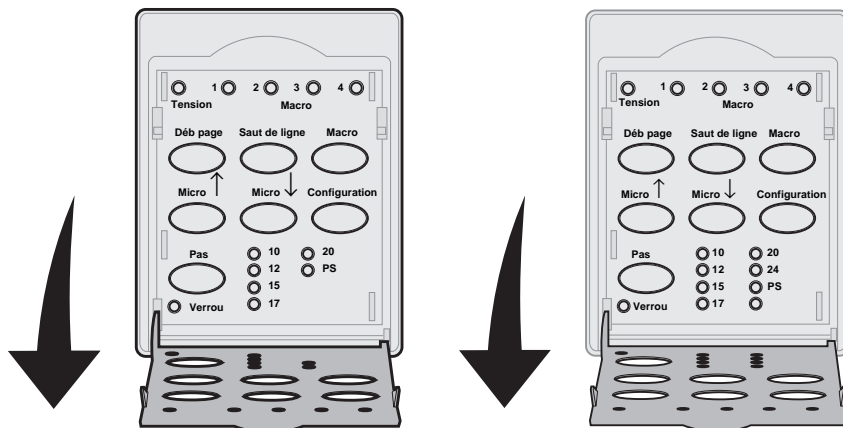
- 1 Dégagez le chemin d'accès du papier.
- 2 Si un listing se trouve dans l'imprimante, découpez les feuilles déjà imprimées et appuyez sur **Charger/Décharger** pour ranger le papier listing.  
Le voyant Plus de papier clignote.
- 3 Réglez le curseur d'épaisseur.  
Pour davantage d'informations, reportez-vous à la section « Réglage du curseur d'épaisseur », page 7.
- 4 Placez le levier de sélection du papier sur Page .
- 5 Ouvrez le volet de chargement frontal.
- 6 Définissez la marge de gauche.  
Faites glisser le guide-papier gauche afin que la position d'impression de départ souhaitée corresponde au symbole **[A]** gravé sur le guide de marge.
- 7 Placez une feuille simple ou une enveloppe contre le guide-papier gauche.
- 8 Ramenez le guide-papier droit contre le bord droit du papier.
- 9 Insérez le papier dans l'imprimante jusqu'à ce que le voyant Plus de papier cesse de clignoter.
  - a Si l'option Chargement auto feuille à feuille est **Activée**, le papier est entraîné automatiquement jusqu'en début de page.
  - b Si l'option Chargement auto feuille à feuille est **Désactivée**, appuyez sur **Changement de papier**.
- 10 L'imprimante est en ligne (le témoin Prêt est fixe et **allumé**).  
Sinon, appuyez sur **Démarrer/Stop** jusqu'à ce que le voyant Prêt soit fixe et **allumé**.

# Utilisation du panneau de commandes

## Etage 1

Appuyez sur...	Pour...	
<b>Démarrer/Stop</b>	Faire passer l'imprimante du mode en ligne (voyant Prêt fixe et <b>allumé</b> ) en mode hors-ligne (voyant Prêt <b>éteint</b> ) et réciproquement.	
<b>Saut de ligne</b>	Insérer le papier d'une ligne dans l'imprimante. Si vous appuyez sur <b>Saut de ligne</b> et que vous maintenez ce bouton enfoncé, le papier avance de 5 micro mouvements, puis passe en mode continu.	
<b>Changement de papier</b>	Avancer le papier jusqu'au prochain début de page.	
<b>Découper</b>	Avancer le papier en début de page après découpage.	
<b>Charger/Décharger</b>	Charger le papier jusqu'en début de page ou placer le papier en position de rangement.	
<b>Tract.2</b>	Passer du tracteur 1 au tracteur 2 si le tracteur 2 optionnel est installé.	
<b>Police</b>  <b>Remarque :</b> <ul style="list-style-type: none"> <li>Appuyez plusieurs fois sur le bouton <b>Police</b> pour faire défiler la liste des polices de l'imprimante. Si vous maintenez le bouton <b>Police</b> enfoncé lors d'un deuxième défilement, les sélections de polices seront verrouillées.</li> <li>Ce paramètre n'est pas conservé si l'imprimante est <b>éteinte</b>, puis <b>rallumée</b>.</li> </ul>	Sélectionner l'une des polices résidentes : <b>Modèle 2480/2481</b> <ul style="list-style-type: none"> <li>FastDft</li> <li>Draft</li> <li>Gothic</li> <li>Courier</li> </ul> <b>Modèle 2490/2491</b> <ul style="list-style-type: none"> <li>Courier</li> <li>Prestige</li> <li>Gothic</li> <li>Presentor</li> </ul>	<ul style="list-style-type: none"> <li>Orator</li> <li>Script</li> <li>Draft</li> <li>FastDft</li> </ul>
<b>Remarque :</b> Certaines fonctions ne sont pas opérantes si des données sont en cours de traitement, l'imprimante étant en ligne (voyant Prêt <b>allumé</b> ).		

## Etape 2



Appuyez sur...	Pour...
<b>Déb page</b>	Définir le début de page. Le début de page correspond à l'emplacement de la première ligne imprimée sur la page.
<b>Saut de ligne</b>	Faire avancer le papier d'une ligne dans l'imprimante. Si vous appuyez sur <b>Saut de ligne</b> et que vous maintenez ce bouton enfoncé, le papier avance de 5 micro mouvements, puis passe en alimentation continue.
<b>Macro</b>	Choisir parmi quatre formats de document. Pour davantage d'informations, reportez-vous à la section « Mode de configuration » du <i>Guide de l'utilisateur</i> .
<b>Micro</b> ↑	Rehausser le papier par incréments de : <ul style="list-style-type: none"> <li>• 0,35 mm (1/72 in) (modèles 2480/2481)</li> <li>• 0,28 mm (1/90 in) (modèles 2490/2491)</li> </ul> Si vous appuyez sur <b>Micro</b> ↑ et que vous maintenez ce bouton enfoncé, le papier avance par micro mouvements, puis passe en alimentation continue. Utilisez <b>Micro</b> ↑ pour ajuster le début de page.

Appuyez sur...	Pour...
<p><b>Micro</b> ↓</p>	<p>Abaisser le papier par incréments de :</p> <ul style="list-style-type: none"> <li>• 0,28 mm (1/72 in) (modèles 2480/2481)</li> <li>• 0,28 mm (1/90 in) (modèles 2490/2491)</li> </ul> <p>Si vous appuyez sur <b>Micro</b> ↓ et que vous maintenez ce bouton enfoncé, le papier avance par micro mouvements, puis passe en alimentation continue.</p> <p>Utilisez <b>Micro</b> ↓ pour ajuster le début de page.</p>
<p><b>Configuration</b></p>	<p>Passer en mode Configuration. Vous pouvez modifier les valeurs par défaut et les modes de fonctionnement de l'imprimante.</p>
<p><b>Pas</b></p> <p><b>Remarque :</b></p> <ul style="list-style-type: none"> <li>• Appuyez plusieurs fois sur le bouton <b>Pas</b> pour faire défiler les différentes valeurs d'espacement de l'imprimante. Si vous maintenez le bouton <b>Pas</b> enfoncé lors d'un deuxième défilement, les sélections d'espacement seront verrouillées.</li> <li>• Ce paramètre n'est pas conservé si l'imprimante est <b>éteinte</b>, puis <b>rallumée</b>.</li> </ul>	<p>Définir l'espacement entre caractères sur : 10 cpp, 12 cpp, 15 cpp, 17 cpp, 20 cpp ou Espacement proportionnel.</p> <p><b>Remarque :</b></p> <ul style="list-style-type: none"> <li>• Sur les modèles 2490/2491, vous pouvez aussi sélectionner 24 cpp.</li> <li>• La police Fast Draft prend uniquement en charge les espacements de 10, 12 et 15.</li> </ul>
<p><b>Remarque :</b> Certaines fonctions ne sont pas opérantes si les données sont traitées lorsque l'imprimante est en ligne (voyant Prêt <b>allumé</b>).</p>	


---

## Début de page

### *Réglage du début de page pour le papier listing en mode tracté*

Le début de page peut varier entre -2,5 et +60,9 cm (-1 et +14 in) à partir du bord supérieur du papier.

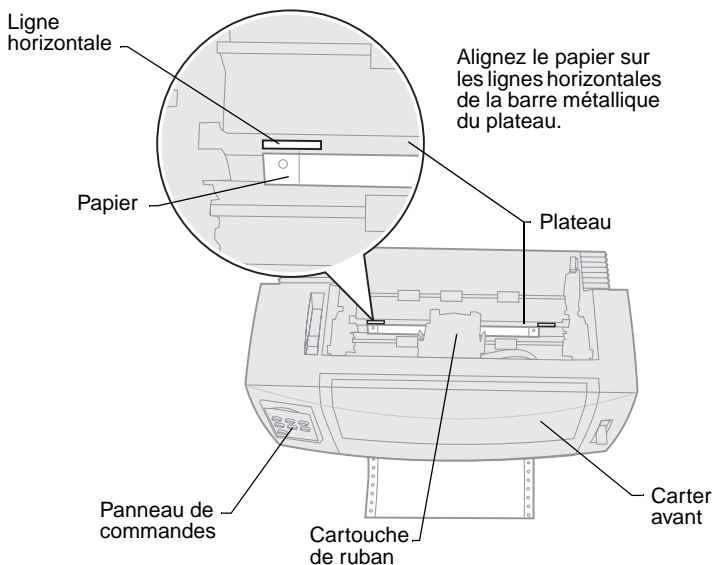
**Remarque :** Utilisez également cette méthode pour régler le début de page du papier listing chargé dans le bac d'alimentation du tracteur 2.

- 1** Dégagez le chemin d'accès du papier.  
Si le voyant Plus de papier est **éteint**, découpez l'excédant de papier et appuyez sur **Charger/Décharger**.  
Appuyez sur **Changement de papier** pour dégager une feuille simple.
- 2** Placez le levier de sélection du papier sur Listing .
- 3** Insérez le papier listing dans les butées d'entraînement du tracteur (ou dans les butées du tracteur 2 si vous utilisez le bac d'alimentation du tracteur 2).
- 4** Retirez la trappe d'accès au ruban.
- 5** Appuyez sur **Charger/Décharger**. Le voyant Plus de papier s'**éteint**.

- 6 Ouvrez le cache d'accès au deuxième étage du panneau de commandes.
- 7 Appuyez sur un bouton quelconque d'avancement du papier (**Saut de ligne**, **Micro ↑**, **Micro ↓**) afin d'aligner le début de page sur les lignes horizontales (situées sur le plateau)

Cette illustration indique la position des lignes horizontales de part et d'autre de la barre métallique du plateau. Utilisez ces lignes comme repère pour aligner le début de page de votre formulaire. Le pied de chaque caractère imprimé doit correspondre à la ligne horizontale.

### Vue supérieure de l'imprimante




- 8 Appuyez sur le bouton **Déb page** pour définir et enregistrer le début de page.
- 9 Refermez le cache du panneau de commandes.
- 10 Pour vérifier le nouveau début de page, appuyez sur **Charger/Décharger** afin de retirer le papier listing et appuyez de nouveau sur **Charger/Décharger** pour le recharger.  
Le papier listing se place au début de page défini.
- 11 Remplacez la trappe d'accès au ruban.
- 12 Appuyez sur **Démarrer/Stop** pour mettre l'imprimante en ligne.



## Réglage du début de page pour une feuille simple ou une enveloppe



Le début de page peut varier entre -2,5 et +55,8 cm (-1 et +22 in) à partir du bord supérieur du papier.

- 1 Appuyez sur **Changement de papier** pour dégager le chemin du papier.  
Si le voyant Plus de papier est **éteint**, découpez l'excédent de papier et appuyez sur **Charger/Décharger**.
- 2 Placez le levier de sélection du papier sur Page .
- 3 Insérez une feuille de papier ou une enveloppe par le volet de chargement frontal.
- 4 L'imprimante entraîne le papier ou l'enveloppe jusqu'en début de page, si l'option Chargement auto feuille à feuille est **Activée**.  
Sinon, appuyez sur **Changement de papier** lorsque le voyant **Plus de papier s'éteint**.
- 5 Ouvrez le cache d'accès au deuxième étage du panneau de commandes.
- 6 Appuyez sur un bouton quelconque d'avancement du papier (**Saut de ligne**, **Micro** ↑, **Micro** ↓) afin d'aligner le début de page sur les lignes horizontales (situées sur le plateau)
- 7 Appuyez sur le bouton **Déb page** pour définir et enregistrer le début de page.
- 8 Refermez le cache du panneau de commandes.
- 9 Appuyez sur **Démarrer/Stop** pour mettre l'imprimante en ligne.

---

## Passage du mode Listing au mode Page ou enveloppe

Le bouton **Charger/Décharger** permet de ranger le papier listing afin que vous puissiez insérer une page ou une enveloppe par le volet de chargement frontal ou charger du papier jusqu'en début de page.

- 1 Assurez-vous que l'unité d'entraînement est en position Tracteur.
- 2 Découpez le papier listing le long de la perforation.
- 3 Placez le levier de sélection du papier sur Listing .
- 4 Appuyez sur **Charger/Décharger**.  
Le papier listing est éjecté du chemin du papier. Le voyant Plus de papier clignote et une alarme sonore se déclenche.
- 5 Placez le levier de sélection du papier sur Page .

---

## Impression d'une page de démonstration

- 1 Mettez l'imprimante **sous tension**.
- 2 Insérez du papier dans l'imprimante.
- 3 Ajustez les guides-papier (droit et gauche) à la taille de la page.
- 4 Mettez l'imprimante **hors tension**.
- 5 Tout en maintenant la touche **Police** enfoncée, mettez l'imprimante **sous tension** et attendez que les voyants du panneau de commandes clignotent.
- 6 Relâchez la touche **Police**.

La page de démonstration s'imprime.

© Copyright 1993, 2000 Lexmark International, Inc.

Lexmark est une marque commerciale de Lexmark International, Inc. déposée aux Etats-Unis et/ou dans d'autres pays.

06/00