

列印指南

請將材質適當地載入送紙匣中，並設定類型和尺寸，讓印表機發揮最大效益。

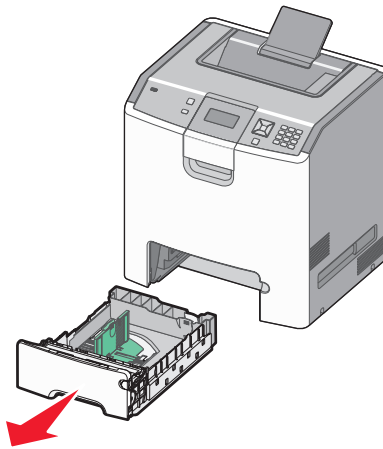
載入送紙匣

本印表機最多有五個輸入來源可供選用：標準送紙匣（1 號送紙匣，又稱為 550 張送紙匣）、選購性 550 張送紙匣、選購性 2000 張送紙匣、多用途送紙匣，和選購性 550 張特殊材質裝紙器。請將用於大部分列印工作的紙張或特殊材質載入 1 號送紙匣中。正確地載入紙張，可以防止夾紙並減少列印問題。

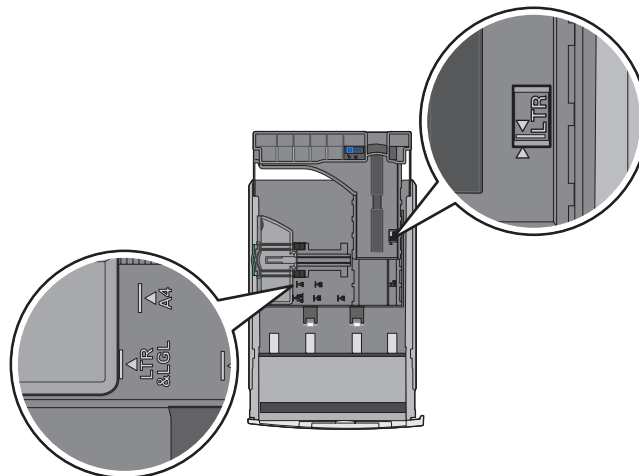
請注意： C736n、C736dn 和 C736dtn 機種的印表機，共支援四種選購性輸入來源。C734n、C734dn、C734dtn 和 C734dw 機種的印表機，共支援三種選購性輸入來源。

當工作在列印時，或當印表機控制面板上閃爍 **Busy**（忙碌狀態）時，請不要取出送紙匣。這麼做可能會造成夾紙。

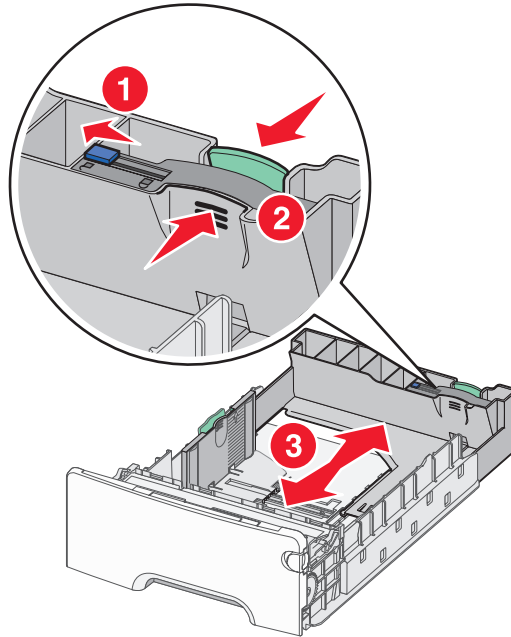
- 1 抓著把手處，然後將送紙匣拉出。將送紙匣完全取出。



請注意送紙匣下方的尺寸指示標誌。請利用這些標誌來協助您擺放導引夾。



- 2 如圖所示，捏住寬度導引夾定位拉片，配合載入的紙張尺寸，將導引夾滑到正確的位置。

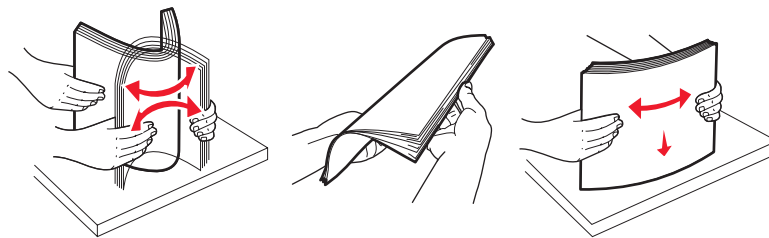


請注意送紙匣左側的載入線。載入線用於指示紙張的載入高度上限。

- 3 同時捏住長度導引夾定位拉片，然後依據載入的紙張尺寸，將長度導引夾滑到正確的位置。

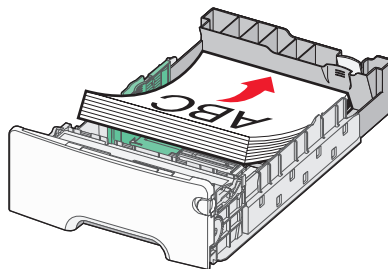
請注意：長度導引夾附有鎖定裝置。若要解除鎖定送紙匣，如圖所示，將長度導引夾頂端的按鈕推向左側。選好長度後若要鎖定送紙匣，請將按鈕推回右側。

- 4 前後彎曲彈動紙張堆疊，讓紙張鬆開，然後張展成扇狀。請勿折疊或弄皺紙張。在平面上對齊列印材質的邊緣。

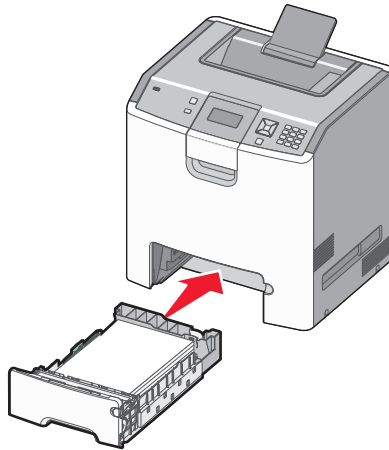


- 5 載入紙張堆疊，並將建議使用的列印面朝上。如圖所示，堆疊朝送紙匣後面載入。

載入預印銜頭紙進行單面列印時，請將頁首朝向送紙匣前面。



- 6 將送紙匣對準凹槽，然後將它重新插入。





- 7 若送紙匣中載入的紙張類型與先前載入的類型不同，請從印表機控制面板變更送紙匣的紙張類型設定。如需其他資訊，請參閱第 3 頁的「設定紙張尺寸和類型」。

設定紙張尺寸和類型

請注意：印表機會自動鏈結符合紙張尺寸和紙張類型設定的送紙匣。當鏈結的送紙匣紙張用完時，印表機會從另一個送紙匣取紙。

若要變更紙張尺寸和類型設定：

- 1 確定印表機電源已開啓，而且出現 **Ready** (備妥)。
- 2 從印表機控制面板，按下 。
- 3 按下向下箭頭按鈕，等 **√ Paper Menu** (紙張功能表) 出現，再按下 。
- 4 按下向下箭頭按鈕，等 **√ Paper Size/Type** (紙張尺寸/類型) 出現，再按下 。
- 5 按下向下箭頭按鈕，等正確的送紙匣出現，再按下 。
- 6 按下向下箭頭按鈕，等正確的尺寸旁出現 **√**，再按下 。
- 7 按下向左或向右箭頭按鈕捲動清單，以選取想要的紙張類型。按下正確紙張類型的 。
會出現 **Submitting Selection** (正在送出選擇)。印表機會返回 **Paper Size/Type** (紙張尺寸/類型)。
- 8 按三次 ，來返回 **Ready** (備妥) 狀態。