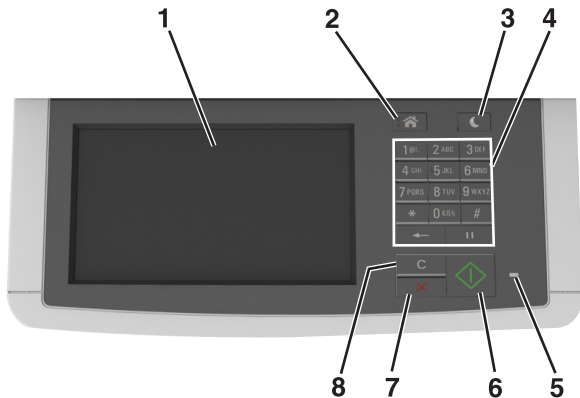


# Skrócony opis

## Informacje na temat drukarki

### Korzystanie z panelu sterowania drukarki

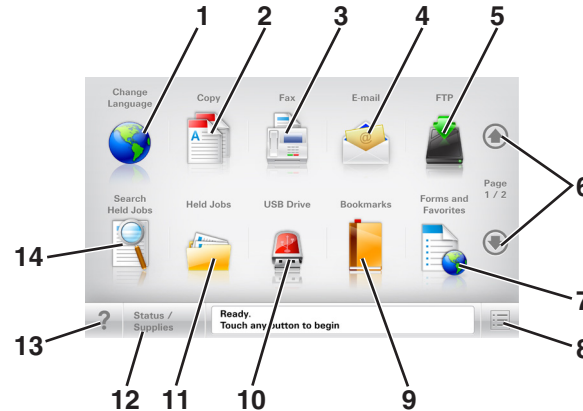


|   | Użyj                              | Działanie   |
|---|-----------------------------------|---|
| 1 | Wyświetlanie                      | <ul style="list-style-type: none"> <li>Wyświetla opcje drukowania, kopiowania, wysyłania wiadomości e-mail, faksowania i skanowania.</li> <li>Wyświetla informacje o stanie i komunikaty o błędach drukarki.</li> </ul> |
| 2 | przycisk Strona główna            | Przejdzie do ekranu głównego.   |
| 3 | Przycisk Czuwanie                 | Powoduje włączenie trybu czuwania lub hibernacji.   |
| 4 | Klawiatura                        | Służy do wprowadzania cyfr, liter i symboli.  |
| 5 | Kontrolka                         | Sprawdzenie stanu drukarki.   |
| 6 | Start, przycisk                   | Rozpoczynanie zadania w zależności od wybranego trybu.  |
| 7 | Przycisk Stop lub Anuluj          | Anulowanie wszystkich operacji drukarki.  |
| 8 | Przycisk Wyczyść wszystko/Resetuj | Przywraca domyślne ustawienia funkcji, takich jak drukowanie, kopiowanie lub wysyłanie wiadomości e-mail.   |

### Korzystanie z ekranu głównego

Gdy drukarka jest włączona, na wyświetlaczu urządzenia jest wyświetlany ekran podstawowy, nazywany ekranem głównym. Dotykając przycisków ekranu głównego i ikon, można rozpocząć kopiowanie, wysyłanie faksu lub skanowanie, a także wyświetlić ekran menu i reagować na komunikaty urządzenia.

**Uwaga:** Wygląd ekranu głównego zależy od własnych ustawień ekranu, ustawień dokonanych przez administratora i aktywnych rozwiązań wbudowanych.





| Przycisk | Działanie             |  |
|----------|-----------------------|--|
| 1        | Zmień język           | Powoduje wyświetlenie okienka Zmień język, w którym można zmienić podstawowy język drukarki.                       |
| 2        | Kopij                 | Pozwala uzyskać dostęp do menu kopiowania i wykonywać kopie.   |
| 3        | Faks                  | Pozwala uzyskać dostęp do menu faksowania i wysłać fakсы.  |
| 4        | E-mail                | Umożliwia dostęp do różnych menu poczty e-mail i wysyłanie wiadomości e-mail.                                      |
| 5        | FTP                   | Umożliwia dostęp do menu funkcji FTP (File Transfer Protocol) i skanowanie dokumentów bezpośrednio do serwera FTP. |
| 6        | Strzałki              | Umożliwiają przewijanie w górę lub w dół.  |
| 7        | Formularze i ulubione | Umożliwiają szybkie znalezienie i wydrukowanie często używanych formularzy online.                                 |

| Przycisk  | Działanie                     |   |
|-----------|-------------------------------|---|
| 8         | Ikona menu                    | Umożliwia dostęp do menu drukarki.<br><b>Uwaga:</b> Menu są dostępne, tylko gdy drukarka znajduje się w stanie Gotowa.  |
| 9         | Zakładki                      | Umożliwia utworzenie, porządkowanie i zapisanie zestawu zakładek (adresów URL) w postaci widoku drzewa folderów i łączy do plików.<br><b>Uwaga:</b> Widok drzewa będzie zawierał tylko zakładki utworzone za pomocą tej funkcji, a nie jakiegokolwiek innej aplikacji.                                      |
| 10        | Napęd USB                     | Umożliwia wyświetlanie, wybieranie, drukowanie, skanowanie i wysyłanie poczty e-mail zdjęć oraz dokumentów z dysku flash.<br><b>Uwaga:</b> Ikona ta jest wyświetlana, wyłącznie gdy użytkownik powróci do ekranu głównego, a do drukarki podłączony jest dysk flash lub karta pamięci.                      |
| 11        | Wstrzymane zadania            | Wyświetla wszystkie aktualnie wstrzymane zadania.   |
| 12punktów | Stan/Materiały eksploatacyjne | <ul style="list-style-type: none"> <li>Wyświetla ostrzeżenie lub komunikat o błędzie, gdy do kontynuowania pracy drukarki wymagana jest interwencja użytkownika.</li> <li>Po przejściu do ekranu komunikatów można znaleźć szczegółowe informacje o danym komunikacie i sposobie jego usunięcia.</li> </ul> |
| 13        | Wskazówki                     | Umożliwia otwarcie okna dialogowego pomocy kontekstowej.  |

| Przycisk | Działanie  |
|----------|--|
| 14       | <p>Wyszukaj wstrzymane zadania</p> <p>Wyszukaj co najmniej jedną spośród następujących pozycji:</p> <ul style="list-style-type: none"> <li>Nazwy użytkowników w przypadku wstrzymanych lub poufnych zadań drukowania</li> <li>Nazwy zadań w przypadku zadań wstrzymanych, z wyłączeniem zadań poufnych</li> <li>Nazwy profilu</li> <li>Pakiet zakładek lub nazwy zadań drukowania</li> <li>Pakiet USB lub nazwy zadań drukowania dla obsługiwanych typów plików</li> </ul> |

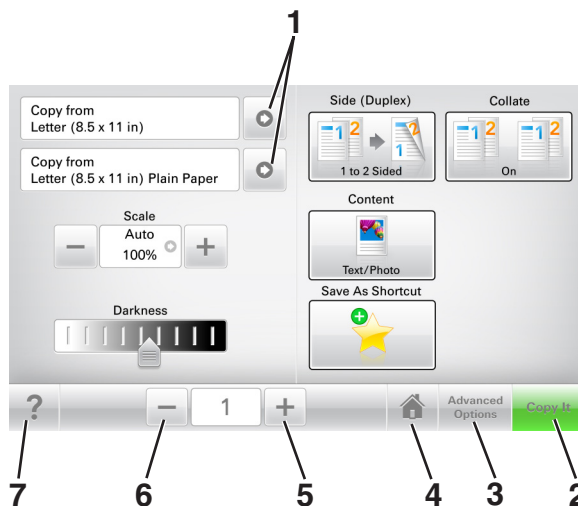
## Funkcje

| Funkcja   | Opis   |
|---|--|
| <p>Lokalizacja w menu</p> <p>Przykład:<br/> <a href="#">Menu</a> &gt; <a href="#">Ustawienia</a> &gt; <a href="#">Ustawienia kopiowania</a> &gt; Liczba kopii</p> | <p>Lokalizacja w menu to informacja wyświetlana w górnej części każdego ekranu menu. Tu jest widoczna ścieżka dostępu do bieżącego menu.</p> <p>Dotknięcie dowolnego z podkreślonych słów powoduje powrót do wskazanego menu.</p> <p>Opcja Liczba kopii nie jest podkreślona, ponieważ ten ekran jest aktualnie wyświetlony. W przypadku dotknięcia podkreślonego wyrazu na ekranie „Liczba kopii” przed wprowadzeniem i zapisaniem zmian ustawień dokonany wybór nie zostanie zapisany i nie będzie on ustawieniem domyślnym.</p> |
| <p>Alarm wymagający interwencji</p>    | <p>Jeśli w odniesieniu do którejkolwiek funkcji wystąpi alarm wymagający interwencji, pojawia się ta ikona i zaczyna migać czerwony wskaźnik.</p>  |
| <p>Ostrzeżenie</p>   | <p>Ikona pojawia się w razie wystąpienia błędu.</p>  |

| Funkcja   | Opis   |
|---|--|
| <p>Pasek komunikatów o stanie drukarki</p>                            | <ul style="list-style-type: none"> <li>Wyświetla komunikat o bieżącym stanie drukarki, np. <b>Gotowa</b> lub <b>Zajęta</b>.</li> <li>Wyświetla komunikat o stanie pracy drukarki, np. <b>Mało toneru</b> lub <b>Kończy się kaseeta</b>.</li> <li>Wyświetla komunikaty, gdy do kontynuowania pracy drukarki wymagana jest interwencja użytkownika.</li> </ul> |
| <p>Adres IP drukarki</p> <p>Przykład:<br/> <b>123.123.123.123</b></p> | <p>Adres IP drukarki sieciowej znajduje się w lewym górnym rogu ekranu głównego - jest to seria czterech liczb rozdzielonych kropkami. Adresu IP można użyć przy korzystaniu z wbudowanego serwera sieciowego do zdalnego wyświetlania oraz zmieniania ustawień drukarki, gdy nie możliwości zrobienia tego ręcznie.</p>                                     |




## Korzystanie z przycisków ekranu dotykowego

**Uwaga:** Ekran główny, ikony i przyciski mogą się różnić w zależności od ustawień ekranu głównego, ustawień administracyjnych oraz aktywnych rozwiązań wbudowanych.



|   | Przycisk           | Działanie  |
|---|--------------------|--|
| 1 | Strzałki           | Wyświetlanie listy opcji.                                |
| 2 | Kopiuuj            | Drukowanie kopii   |
| 3 | Opcje zaawansowane | Wybór opcji kopiowania.                                  |
| 4 | Strona główna      | Przejdźcie do ekranu głównego.                           |
| 5 | Zwiększ            | Umożliwia wybór większej wartości.                       |
| 6 | Zmniejsz           | Umożliwia wybór mniejszej wartości.                      |
| 7 | Wskazówki          | Umożliwia otwarcie okna dialogowego pomocy kontekstowej. |

## Inne przyciski ekranu dotykowego

| Przycisk   | Działanie  |
|--|--|
| <p>Akceptuj</p>   | <p>Zapisanie ustawienia.</p>   |
| <p>Anuluj</p>     | <ul style="list-style-type: none"> <li>Anulowanie czynności lub wyboru.</li> <li>Opuszczenie bieżącego ekranu i powrót do poprzedniego bez zapisywania zmian.</li> </ul> |
| <p>Zresetuj</p>  | <p>Resetowanie wartości wyświetlanych na ekranie.</p>  |

## Konfigurowanie i używanie aplikacji na ekranie głównym

### Znajdowanie adresu IP komputera

#### Dla użytkowników systemu Windows

1 W oknie dialogowym **Rozpocznij** otwórz wiersz poleceń i wpisz komendę **cmd**.

2 Wpisz komendę **ipconfig**, a następnie odszukaj adres IP.

### Dla użytkowników komputerów Macintosh

- 1 W menu Apple wybierz opcję Ustawienia systemu, a następnie wybierz **Sieć**.
- 2 Wybierz typ połączenia, a następnie kliknij **Zaawansowane >TCP/IP**.
- 3 Odszukaj adres IP.

## Znajdowanie adresu IP drukarki

**Uwaga:** Podłącz drukarkę do sieci lub serwera druku.

Adres IP drukarki można znaleźć:

- w górnym lewym rogu na na ekranie głównym drukarki;
- w sekcji TCP/IP w menu Sieć/porty;
- na wydrukowanej stronie konfiguracji sieci lub stronie ustawień menu — w sekcji TCP/IP.

**Uwaga:** Adres IP ma postać czterech liczb oddzielonych kropkami, na przykład 123.123.123.123.

## Dostęp do wbudowanego serwera WWW.

Wbudowany serwer WWW to strona internetowa drukarki, na której można sprawdzić i zdalnie skonfigurować ustawienia drukarki, nie będąc w pobliżu urządzenia.

- 1 Uzyskaj adres IP drukarki:
  - Na ekranie głównym panelu sterowania drukarki
  - W sekcji TCP/IP w menu Sieć/porty
  - Na wydrukowanej stronie konfiguracji sieci lub stronie ustawień menu — w sekcji TCP/IP

**Uwaga:** Adres IP ma postać czterech liczb oddzielonych kropkami, na przykład **123.123.123.123**.

- 2 Uruchom przeglądarkę sieci Web, a następnie w polu adresu wpisz adres IP drukarki.
- 3 Naciśnij klawisz **Enter**.

**Uwaga:** W przypadku używania serwera proxy wyłącz go tymczasowo, aby prawidłowo załadować stronę sieci Web.

## Dostosowywanie ekranu głównego

- 1 Uruchom przeglądarkę sieci Web, a następnie w polu adresu wpisz adres IP drukarki.

**Uwaga:** Wyświetl adres IP drukarki na ekranie głównym drukarki. Adres IP ma postać czterech liczb oddzielonych kropkami. Na przykład 123.123.123.123.

- 2 Wykonaj co najmniej jedną spośród następujących czynności:
  - Ukryj lub pokaż ikony podstawowych funkcji drukarki.
    - a Kliknij kolejno opcje **Ustawienia >Ustawienia ogólne >Dostosowywanie ekranu głównego**.
    - b Zaznacz pola wyboru, aby określić, które ikony będą wyświetlane na ekranie głównym.

**Uwaga:** W przypadku usunięcia zaznaczenia opcji przy ikonie nie będzie ona wyświetlana na ekranie głównym.
    - c Kliknij opcję **Submit** (Wyślij).
  - Dostosuj ikonę do aplikacji. Więcej informacji na ten temat można znaleźć w [„Znajdowanie informacji o aplikacjach ekranu głównego” na stronie 3](#) lub w dokumentacji aplikacji.

## Opis różnych aplikacji

| Opcja                                  | Działanie   |
|--|---|
| <b>Kopiowanie karty</b>                | Skanowanie obu stron karty na jednej stronie. Więcej informacji można znaleźć w sekcji <a href="#">„Konfiguracja aplikacji Card Copy” na stronie 4</a> .  |
| <b>Faks</b>                            | Skanowanie dokumentu, a następnie wysyłanie go na numer faksu. Więcej informacji można znaleźć w sekcji <a href="#">„Faksowanie” na stronie 15</a> .  |
| <b>Formularze i ulubione</b>           | Szybkie znajdowanie i drukowanie często używanych formularzy internetowych bezpośrednio z ekranu głównego drukarki. Więcej informacji można znaleźć w sekcji <a href="#">„Korzystanie z opcji Formularze i ulubione” na stronie 4</a> . |
| <b>Multi Send</b>                      | Skanowanie dokumentu, a następnie wysyłanie go do kilku miejsc docelowych. Więcej informacji można znaleźć w sekcji <a href="#">„Konfiguracja aplikacji Multi Send” na stronie 4</a> .  |
| <b>MyShortcut</b>                      | Tworzenie skrótów bezpośrednio na ekranie głównym drukarki. Więcej informacji można znaleźć w sekcji <a href="#">„Korzystanie z aplikacji MyShortcut” na stronie 4</a> .  |
| <b>Skanowanie do wiadomości e-mail</b> | Skanowanie dokumentu, a następnie wysyłanie go na adres e-mail. Więcej informacji można znaleźć w sekcji <a href="#">„Wysyłanie w postaci wiadomości e-mail” na stronie 13</a> .  |

| Opcja                          | Działanie  |
|--------------------------------|--|
| <b>Skanowanie do komputera</b> | Skanowanie dokumentu, a następnie zapisywanie go we wskazanym folderze na komputerze-goście. Więcej informacji można znaleźć w sekcji <a href="#">„Konfigurowanie funkcji Skanuj do komputera” na stronie 17</a> . |
| <b>Skanuj do pliku FTP</b>     | Skanowanie dokumentów bezpośrednio na serwer protokołu wymiany plików (FTP). Więcej informacji można znaleźć w sekcji <a href="#">„Skanowanie z wysłaniem na adres FTP” na stronie 16</a> .                        |
| <b>Skanuj to Network</b>       | Skanowanie dokumentu, a następnie wysyłanie go do udostępnionego folderu sieciowego. Więcej informacji można znaleźć w sekcji <a href="#">„Konfigurowanie funkcji Scan to Network” na stronie 5</a> .              |


## Uruchamianie aplikacji ekranu głównego

### Znajdowanie informacji o aplikacjach ekranu głównego

Drukarka jest dostarczana ze wstępnie zainstalowanymi aplikacjami dostępnymi na ekranie głównym. Aby skorzystać z tych aplikacji, należy je najpierw aktywować i skonfigurować przy użyciu wbudowanego serwera WWW. Więcej informacji na temat uzyskiwania dostępu do programu Embedded Web Server można znaleźć w sekcji [„Dostęp do wbudowanego serwera WWW.” na stronie 3](#).

Szczegółowe informacje dotyczące konfigurowania i używania aplikacji ekranu głównego można znaleźć w miejscu zakupu drukarki.

## Korzystanie z opcji Formularze i ulubione

| Funkcja   | Przeznaczenie   |
|---|---|
|  | <p>Optymalizuje pracę poprzez szybkie wyszukiwanie i drukowanie często używanych formularzy internetowych bezpośrednio z ekranu głównego drukarki.</p> <p><b>Uwaga:</b> Drukarka musi mieć uprawnienie dostępu do folderu sieciowego, serwera FTP lub witryny sieci Web, w której jest przechowywana zakładka. Z poziomu komputera, na którym przechowywana jest zakładka, użyj ustawień udostępniania, zabezpieczeń i zapory, aby nadać drukarce co najmniej prawo do <i>odczytu</i>. Więcej pomocnych informacji na ten temat można znaleźć w dokumentacji dostarczonej z systemem operacyjnym.</p> |

1 Uruchom przeglądarkę sieci Web, a następnie w polu adresu wpisz adres IP drukarki.

**Uwaga:** Wyświetl adres IP drukarki na ekranie głównym drukarki. Adres IP zostanie wyświetlony w postaci czterech liczb oddzielonych kropkami, np. 123.123.123.123.

2 Kliknij opcję **Ustawienia > Aplikacje > Zarządzanie aplikacjami > Formularze i ulubione**.

3 Kliknij przycisk **Dodaj** i dostosuj ustawienia.


### Uwagi:

- Korzystaj z pomocy wyświetlanej po zatrzymaniu wskaźnika myszy obok każdego pola, która zawiera opis ustawienia.
- Aby upewnić się, że ustawienia lokalizacji zakładki są prawidłowe, wpisz właściwy adres IP komputera-hosta, na którym zapisano zakładkę. Więcej informacji na temat uzyskiwania adresu IP komputera-hosta, patrz [„Znajdowanie adresu IP komputera” na stronie 2](#).
- Upewnij się, czy drukarka ma prawa dostępu do folderu, w którym znajduje się zakładka.

4 Kliknij przycisk **Zastosuj**.

Aby użyć aplikacji, dotknij opcji **Formularze i ulubione** na ekranie głównym drukarki, a następnie przejrzyj kategorie formularzy albo wyszukaj formularze po numerze, nazwie lub opisie formularza.

## Konfiguracja aplikacji Card Copy

| Funkcja  | Przeznaczenie   |
|--|---|
|  | <p>Szybkie i łatwe kopiowanie dowodów ubezpieczenia, identyfikatorów i innych kart o rozmiarze portfelowym.</p> <p>Umożliwia ona drukowanie obu stron zeskanowanego dokumentu na pojedynczym arkuszu, co pozwala oszczędzić papier i zaprezentować informacje z dokumentu w wygodny sposób.</p> |

1 Uruchom przeglądarkę sieci Web, a następnie w polu adresu wpisz adres IP drukarki.

**Uwaga:** Wyświetl adres IP drukarki na ekranie głównym drukarki. Adres IP zostanie wyświetlony w postaci czterech liczb oddzielonych kropkami, np. 123.123.123.123.

2 Kliknij opcję **Ustawienia > Aplikacje > Zarządzanie aplikacjami > Card Copy**.

3 W razie potrzeby zmień domyślne opcje skanowania.

- **Zasobnik domyślny** — Wybierz zasobnik domyślny do użytku w przypadku drukowania zeskanowanych obrazów.
- **Domyślna liczba kopii** — Określ liczbę kopii, które powinny automatycznie być drukowane w przypadku korzystania z aplikacji.
- **Domyślne ustawienia kontrastu** — Określ ustawienie pozwalające zwiększyć lub zmniejszyć poziom kontrastu w przypadku drukowania kopii zeskanowanej karty. Wybierz opcję **Najlepsze dla zawartości**, jeżeli drukarka ma ustawiać kontrast automatycznie.
- **Domyślne ustawienia skalowania** — Ustaw rozmiar skanowanej karty podczas jej drukowania. Ustawienie domyślne to 100% (pełny rozmiar).
- **Kolor uzyskany** — zaznacz pole wyboru, aby wydrukować zeskanowaną kartę w kolorze, lub usuń zaznaczenie, aby skanować w czerni i bieli.
- **Ustawienie rozdzielczości** — Dostosuj jakość zeskanowanej karty.

### Uwagi:

- Podczas skanowania karty upewnij się, czy rozdzielczość skanowania nie jest wyższa niż 200 dpi dla skanowania w kolorze oraz 400 dpi dla skanowania monochromatycznego.
- Podczas skanowania kilku kart upewnij się, czy rozdzielczość skanowania nie jest wyższa niż


150 dpi dla skanowania w kolorze oraz 300 dpi dla skanowania monochromatycznego.

- **Drukuj obramowania** — Zaznacz pole wyboru, aby drukować zeskanowany obraz z obramowaniem.

4 Kliknij przycisk **Zastosuj**.


Aby użyć aplikacji, dotknij opcji **Card Copy** na ekranie głównym drukarki, a następnie postępuj zgodnie z instrukcjami.

## Korzystanie z aplikacji MyShortcut

| Funkcja   | Przeznaczenie  |
|---|--|
|  | <p>Tworzenie skrótów na ekranie głównym drukarki, z ustawieniami dla maksymalnie 25 często stosowanych zadań kopiowania, faksowania i wysyłania poczty e-mail.</p> |

Aby użyć aplikacji, dotknij opcji **MyShortcut**, a następnie postępuj zgodnie z instrukcjami na wyświetlaczu drukarki.

## Konfiguracja aplikacji Multi Send

| Funkcja  | Przeznaczenie  |
|--|--|
|  | <p>Skanowanie dokumentu, a następnie wysyłanie zeskanowanego dokumentu do kilku miejsc docelowych.</p> <p><b>Uwaga:</b> Upewnij się, czy na dysku twardym drukarki jest wystarczająca ilość miejsca.</p> |

1 Uruchom przeglądarkę sieci Web, a następnie w polu adresu wpisz adres IP drukarki.

**Uwaga:** Wyświetl adres IP drukarki na ekranie głównym drukarki. Adres IP drukarki ma postać czterech liczb oddzielonych kropkami. Na przykład 123.123.123.123.

2 Kliknij opcję **Ustawienia > Aplikacje > Zarządzanie aplikacjami > Multi Send**.

3 W sekcji Profile kliknij opcję **Dodaj**, a następnie dostosuj ustawienia.


#### Uwagi:

- Korzystaj z pomocy wyświetlanej po zatrzymaniu wskaźnika myszy obok każdego pola, która zawiera opis ustawienia.
- W przypadku wyboru opcji **FTP** lub **Folder udostępniony** jako miejsca docelowego upewnij się, że ustawienia jego lokalizacji są prawidłowe. Wpisz prawidłowy adres IP komputera-hosta, gdzie znajduje się wskazane miejsce docelowe. Więcej informacji na temat uzyskiwania adresu IP komputera-hosta, patrz [„Znajdowanie adresu IP komputera” na stronie 2](#).

#### 4 Kliknij przycisk **Zastosuj**.

Aby użyć aplikacji, dotknij opcji **Multi Send** na ekranie głównym, a następnie postępuj zgodnie z instrukcjami na wyświetlaczu drukarki.

### Konfigurowanie funkcji Scan to Network

| Funkcja   | Przeznaczenie   |
|---|---|
|  | <p>Skanowanie dokumentu i wysyłanie go do udostępnionego folderu sieciowego. Można zdefiniować maks. 30 niepowtarzalnych folderów docelowych.</p> <p><b>Uwagi:</b></p> <ul style="list-style-type: none"><li>• Drukarka musi mieć uprawnienia do zapisu w miejscach docelowych. Korzystając z komputera, na którym wskazano miejsce docelowe, można użyć ustawień udostępniania, zabezpieczeń i zapory, aby zezwolić drukarce na dostęp przynajmniej w zakresie <i>zapisu</i>. Więcej pomocnych informacji na ten temat można znaleźć w dokumentacji dostarczonej z systemem operacyjnym.</li><li>• Ikona Skanuj przez sieć jest wyświetlana tylko w przypadku, gdy zdefiniowano przynajmniej jedno miejsce docelowe.</li></ul> |

#### 1 Uruchom przeglądarkę sieci Web, a następnie w polu adresu wpisz adres IP drukarki.

**Uwaga:** Wyświetl adres IP drukarki na ekranie głównym drukarki. Adres IP zostanie wyświetlony w postaci czterech liczb oddzielonych kropkami, np. 123.123.123.123.

#### 2 Wykonaj jedną z następujących czynności:

- Kliknij kolejno **Ustaw skanowanie przez sieć >Kliknij tutaj**.
- Kliknij opcję **Ustawienia >Aplikacje >Zarządzanie aplikacjami >Skanowanie przez sieć**.

#### 3 Określ miejsca docelowe, a następnie dostosuj ustawienia.

##### Uwagi:

- Korzystaj z pomocy wyświetlanej po zatrzymaniu wskaźnika myszy obok każdego pola, aby zapoznać się z opisem ustawienia.
- Aby upewnić się, że ustawienia lokalizacji miejsca docelowego są prawidłowe, wpisz właściwy adres IP komputera-hosta, gdzie znajduje się określone miejsce docelowe. Więcej informacji na temat uzyskiwania adresu IP komputera-hosta, patrz [„Znajdowanie adresu IP komputera” na stronie 2](#).
- Upewnij się, czy drukarka ma prawa dostępu do folderu, w którym znajduje się miejsce docelowe.

#### 4 Kliknij przycisk **Zastosuj**.

Aby użyć aplikacji, dotknij opcji **Scan to Network** na ekranie głównym, a następnie postępuj zgodnie z instrukcjami na wyświetlaczu drukarki.

### Konfiguracja zdalnego panelu operatora

Ta aplikacja umożliwia interakcję z panelem sterowania drukarki sieciowej nawet bez fizycznego dostępu do niej. Na ekranie komputera można odczytywać informacje o stanie drukarki, zwalniać wstrzymane zadania drukowania, tworzyć zakładki i wykonywać inne zadania związane z drukowaniem.

#### 1 Uruchom przeglądarkę sieci Web, a następnie w polu adresu wpisz adres IP drukarki.

**Uwaga:** Wyświetl adres IP drukarki na ekranie głównym drukarki. Adres IP zostanie wyświetlony w postaci czterech liczb oddzielonych kropkami, np. 123.123.123.123.

#### 2 Kliknij opcję **Ustawienia >Ustawienia zdalnego panelu operatora**.

#### 3 Zaznacz pole wyboru **Włącz**, a następnie dostosuj ustawienia.

#### 4 Kliknij opcję **Wyślij**.

Aby skorzystać z tej aplikacji, kliknij pozycję **Zdalny panel operatora >Uruchom aplet VNC**.

### Eksportowanie i importowanie konfiguracji

Ustawienia konfiguracji można wyeksportować do pliku tekstowego, a następnie zaimportować, aby użyć tych ustawień w innych drukarkach.

#### 1 Uruchom przeglądarkę sieci Web, a następnie w polu adresu wpisz adres IP drukarki.

**Uwaga:** Wyświetl adres IP drukarki na ekranie głównym drukarki. Adres IP ma postać czterech liczb oddzielonych kropkami. Na przykład 123.123.123.123.

#### 2 Aby wyeksportować lub zaimportować konfigurację dla jednej aplikacji, wykonaj następujące czynności:

**a** Kliknij opcję **Ustawienia >Aplikacje >Zarządzanie aplikacjami**.

**b** Z listy zainstalowanych programów wybierz ten, który chcesz skonfigurować.

**c** Kliknij opcję **Konfiguruj** i wykonaj jedną z następujących czynności:

- Aby wyeksportować i zapisać konfigurację do pliku, kliknij przycisk **Eksportuj** i postępuj zgodnie ze wskazówkami wyświetlanymi na ekranie.

##### Uwagi:

- Podczas zapisywania możesz podać własną nazwę lub skorzystać z domyślnej.
- Jeśli zabraknie pamięci dla wirtualnej maszyny języka Java, należy powtarzać powyższe czynności, dopóki plik konfiguracji nie zostanie zapisany.

- Aby zaimportować konfigurację z pliku, kliknij przycisk **Importuj** i wybierz wcześniej zapisaną konfigurację drukarki.

##### Uwagi:

- Zanim dokonasz importu konfiguracji, możesz dokonać jej podglądu lub wczytać dane od razu.
- W przypadku przekroczenia limitu czasu i pojawieniu się pustego ekranu należy odświeżyć przeglądarkę i kliknąć przycisk **Zastosuj**.

#### 3 Aby wyeksportować lub zaimportować konfigurację dla wielu aplikacji, wykonaj następujące czynności:

**a** Kliknij opcję **Ustawienia >Importuj/Eksportuj**.

**b** Wykonaj jedną z następujących czynności:

- Aby wyeksportować plik konfiguracyjny, kliknij przycisk **Eksportuj plik ustawień rozwiązań wbudowanych** i postępuj zgodnie ze wskazówkami wyświetlanymi na ekranie w celu zapisania pliku konfiguracyjnego.

- Aby zaimportować plik konfiguracyjny, wykonaj następujące czynności:

**1** Kliknij przycisk **Importuj plik ustawień rozwiązań wbudowanych >Wybierz plik**, a następnie przejdź do zapisanego pliku konfiguracyjnego,


który został wyeksportowany z poprzednio skonfigurowanej drukarki.

- 2 Kliknij opcję **Submit** (Wyślij).

## Ładowanie papieru i nośników specjalnych

### Ustawianie rozmiaru i typu papieru

Z poziomu ekranu głównego przejdź do opcji:

 >Menu papieru >Rozmiar/typ papieru > wybierz zasobnik > wybierz rozmiar lub typ papieru >Wyślij


### Konfigurowanie ustawień uniwersalnego rozmiaru papieru

Definiowane przez użytkownika ustawienie Uniwersalny rozmiar papieru umożliwi drukowanie na papierze o rozmiarze, który nie jest dostępny w menu drukarki.

#### Uwagi:

- Najmniejszy obsługiwany uniwersalny rozmiar papieru to 76 x 127 mm (3 x 5 cali) i można go załadować wyłącznie do podajnika uniwersalnego lub podajnika ręcznego.
- Największy obsługiwany uniwersalny rozmiar papieru to 215,9 x 359,9 mm (8,5 x 14,17 cala) i można go załadować wyłącznie do podajnika uniwersalnego lub podajnika ręcznego.


- 1 Z poziomu ekranu głównego przejdź do opcji:

 >menu Papier >Konfiguracja uniwersalna >Jednostki miary > wybierz jednostkę miary

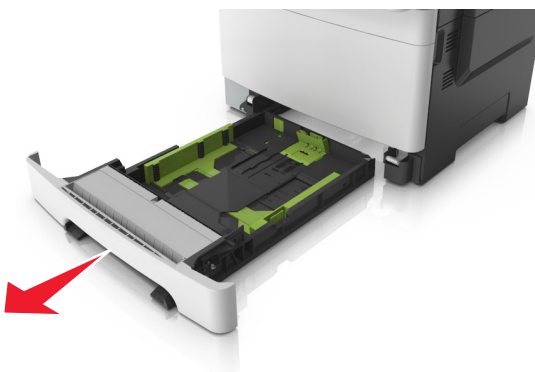
- 2 Dotknij opcji **Portrait Width** (Szerokość w pionie) lub **Portrait Height** (Wysokość w pionie).
- 3 Wybierz szerokość lub wysokość, a następnie dotknij opcji **Wyślij**.

## Ładowanie zasobnika papieru na 250 i 550 arkuszy

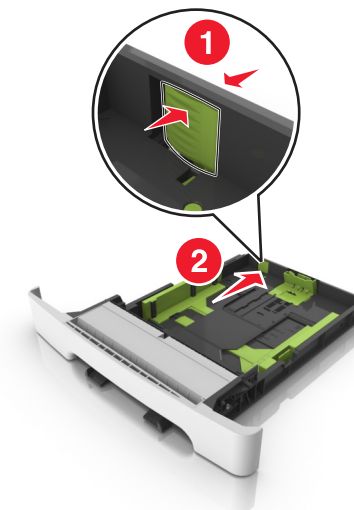
Drukarka zawiera jeden zasobnik na 250 arkuszy (zasobnik 1) ze zintegrowanym podajnikiem ręcznym. Zasobnik na 250 arkuszy, podwójny zasobnik na 650 arkuszy i zasobnik na 550 arkuszy obsługują takie same typy i rozmiary papieru oraz są ładowane w taki sam sposób.

 **UWAGA — NIEBEZPIECZEŃSTWO USZKODZENIA CIAŁA:** Aby zmniejszyć ryzyko niestabilności sprzętu, każdy zasobnik należy ładować oddzielnie. Dopóki nie będą potrzebne, wszystkie pozostałe zasobniki powinny być zamknięte.

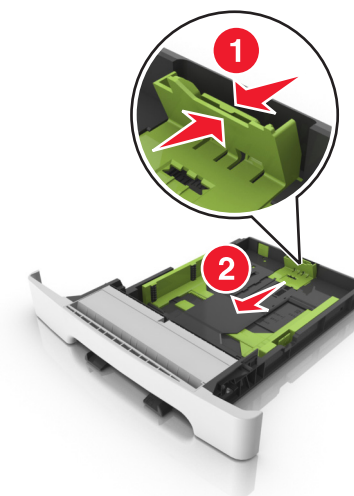
- 1 Wyciągnij całkowicie zasobnik.



- 2 Jeśli długość papieru jest większa niż arkusza formatu Letter, ściśnij, a następnie przesunij prowadnicę długości umieszczoną z tyłu zasobnika, aby ją wydłużyć.

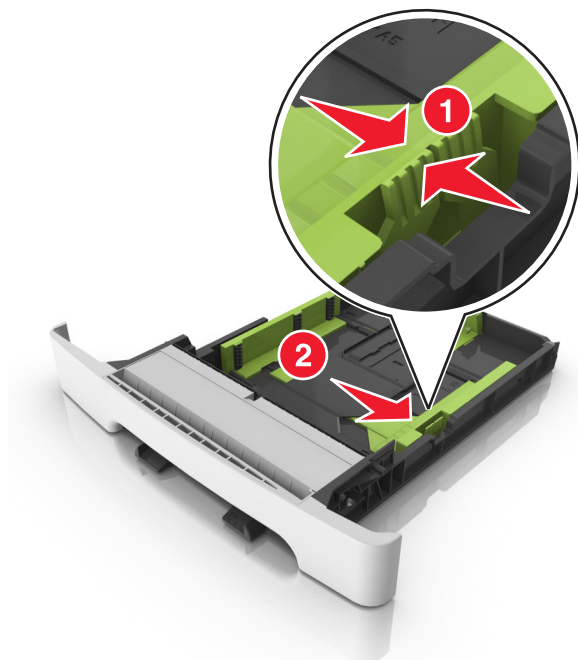


- 3 Ściśnij występ prowadnicy długości i przesunij ją do położenia zgodnego z rozmiarem ładowanego papieru.



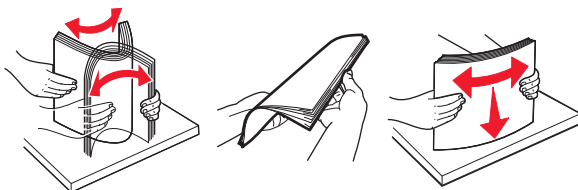
**Uwaga:** Dodatkowo można skorzystać z oznaczników rozmiaru papieru znajdujących się na dnie zasobnika.

- 4 Ściśnij występ prowadnicy szerokości i przesunij ją do położenia zgodnego z rozmiarem ładowanego papieru.

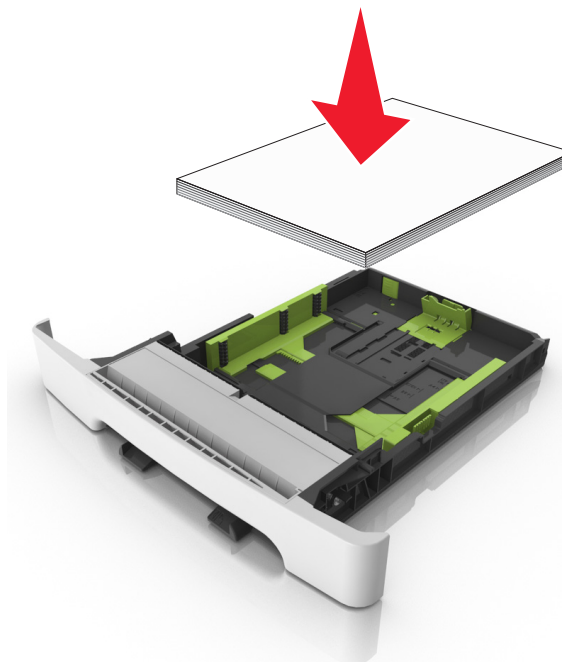


**Uwaga:** Dodatkowo można skorzystać z oznaczników rozmiaru papieru znajdujących się na dnie zasobnika.

- 5 Zegnij arkusze w jedną i w drugą stronę, aby je rozdzielić, a następnie przekartkuj stos. Nie składaj ani nie marszcz papieru. Wyrównaj krawędzie stosu, opierając go na płaskiej powierzchni.

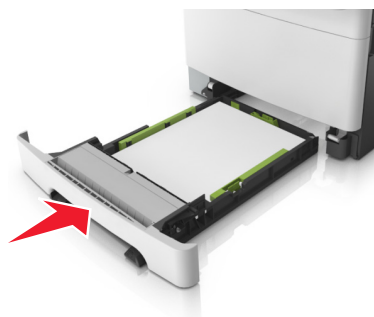


- 6 Załaduj stos papieru tak, aby stroną zalecaną do druku był skierowany w górę.



- 7 Wyrównaj prowadnice papieru do krawędzi papieru.

- 8 Włóż zasobnik.



- 9 W menu Papier w panelu sterowania drukarki ustaw typ i rozmiar papieru odpowiadający papierowi załadowanemu do zasobnika.

**Uwaga:** Mieszanie w zasobniku różnych typów i rozmiarów papieru może prowadzić do powstawania zacięć.

## Ładowanie nośników do podajnika ręcznego

Zasobnik standardowy na 250 arkuszy zawiera zintegrowany podajnik ręczny, z którego można korzystać do drukowania na różnych typach arkuszy papieru naraz.

- 1 Włóż pusty arkusz papieru do podajnika ręcznego.

- Stroną do druku skierowaną w dół w przypadku drukowania jednostronnego
- Stroną do druku skierowaną w górę w przypadku drukowania dwustronnego (dupleksu)

**Uwaga:** W zależności od trybu drukowania dostępne są różne sposoby ładowania papieru firmowego.

| Drukowanie jednostronne na papierze firmowym | Drukowanie dwustronne na papierze firmowym |
|--|--|
|  |  |

- Kopertę należy wkładać wzdłuż prawej strony prowadnicy papieru, skrzydełkami do góry.

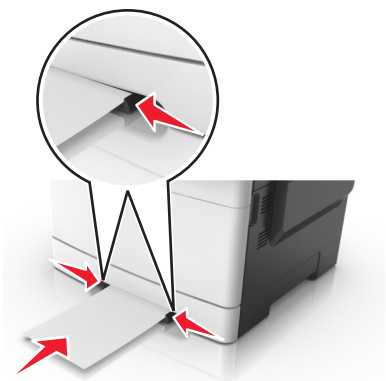


- 2 Papier w podajniku ręcznych należy wsuwać tylko do momentu, gdy jego krawędź będzie stykała się z prowadnicami papieru.

**Uwaga:** W celu uzyskania najlepszej jakości wydruku zaleca się używanie wyłącznie wysokiej jakości nośników przeznaczonych do drukarek laserowych.

- 3 Dostosuj prowadnice papieru do szerokości załadowanego papieru.

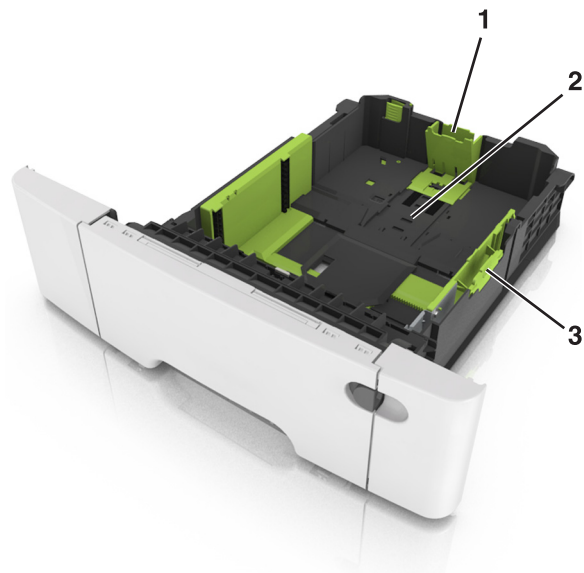
**Ostrzeżenie — istnieje możliwość uszkodzenia:** Nie należy wpychać papieru do podajnika. Użycie siły może spowodować zacięcie papieru.



## Ładowanie zasobnika podwójnego na 650 arkuszy

Zasobnik podwójny na 650 arkuszy (zasobnik 2) składa się z zasobnika na 550 arkuszy oraz zintegrowanego podajnika uniwersalnego na 100 arkuszy. Zasobnik ładuje się w taki sam sposób jak zasobnik na 250 arkuszy i opcjonalny zasobnik na 550 arkuszy. Obsługuje on takie same typy i rozmiary papieru. Zasobniki różnią się tylko wyglądem występów prowadnic oraz umiejscowieniem wskaźników rozmiaru.

**UWAGA — NIEBEZPIECZEŃSTWO USZKODZENIA CIAŁA:** Aby zmniejszyć ryzyko niestabilności sprzętu, każdy zasobnik należy ładować oddzielnie. Dopóki nie będą potrzebne, wszystkie pozostałe zasobniki powinny być zamknięte.



|   |                                   |
|---|-----------------------------------|
| 1 | Występ prowadnicy długości        |
| 2 | Wskaźnik rozmiaru papieru         |
| 3 | Ogranicznik prowadnicy szerokości |

## Ładowanie nośników do podajnika uniwersalnego

1 Przesuń zatrzask podajnika uniwersalnego w lewą stronę.



2 Otwórz podajnik uniwersalny.



3 Pociągnij przedłużenie podajnika uniwersalnego.

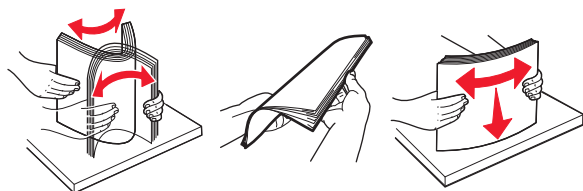
**Uwaga:** Delikatnie wysuń przedłużenie, aby całkowicie wysunąć i otworzyć podajnik uniwersalny.





#### 4 Przygotuj papier przeznaczony do załadowania.

- Zegnij arkusze papieru w jedną i w drugą stronę, aby je rozdzielić, a następnie przekartkuj stos. Nie składaj ani nie marszcz papieru. Wyrównaj krawędzie stosu, opierając go na płaskiej powierzchni.



- Złap folie za krawędzie i przekartkuj stos. Wyrównaj krawędzie stosu, opierając go na płaskiej powierzchni.

**Uwaga:** Należy unikać dotykania strony folii przeznaczonej do zadrukowania. Należy uważać, żeby jej nie porysować.



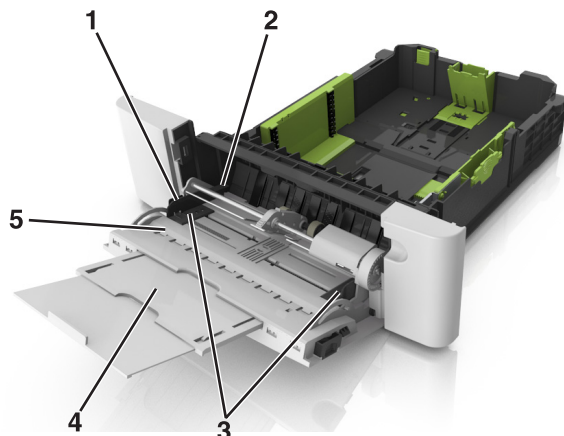
- Przed załadowaniem zegnij stos kopert w jedną i w drugą stronę, aby je rozdzielić, a następnie przekartkuj je. Wyrównaj krawędzie stosu, opierając go na płaskiej powierzchni.

**Ostrzeżenie — istnieje możliwość uszkodzenia:** Nie należy używać kopert ze znaczkami, wyścielanych, z klamrami, zatrzaskami, okienkami lub z samoprzylepnymi skrzydełkami. Koperty tego typu mogą poważnie uszkodzić drukarkę.



#### 5 Odszukaj wskaźnik maksymalnego wypełnienia papierem.

**Uwaga:** Wysokość papieru lub nośników specjalnych nie może wykraczać poza wskaźnik maksymalnego wypełnienia papierem znajdujący się na prowadnicach papieru.



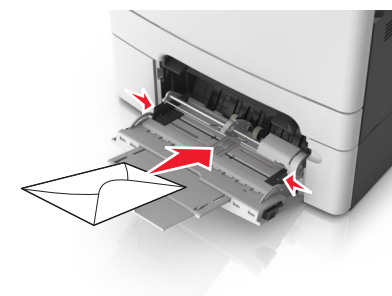
|   |  |
|---|--|
| 1 | Ogranicznik prowadnicy szerokości          |
| 2 | Wskaźnik maksymalnego wypełnienia papierem |
| 3 | Prowadnica szerokości                      |
| 4 | Przedłużenie podajnika                     |
| 5 | Wskaźnik rozmiaru papieru                  |

#### 6 Załaduj papier i dostosuj prowadnicę szerokości, aby lekko dotykała krawędzi stosu papieru.

- Papier, karty i folie ładuj stroną do drukowania skierowaną w dół i górną krawędzią w kierunku drukarki.



- Koperty należy wkładać wzdłuż prawej strony prowadnicy papieru, skrzydełkami do góry.



#### Uwagi:

- Nie należy ładować papieru do podajnika uniwersalnego lub zamykać podajnika podczas drukowania zadania.
  - Jednorazowo należy ładować papier tylko jednego rozmiaru i typu.
  - Papier powinien leżeć płasko w podajniku. Upewnij się, że papier leży swobodnie w podajniku i nie jest zawinięty lub pomarszczony.
- 7 W menu Papier w panelu sterowania drukarki ustaw typ i rozmiar papieru odpowiadający papierowi załadowanemu do zasobnika.

## Łączenie i rozłączanie zasobników

### Łączenie i rozłączanie zasobników

- 1 Uruchom przeglądarkę sieci Web, a następnie w polu adresu wpisz adres IP drukarki.

#### Uwagi:

- Wyświetl adres IP drukarki na ekranie głównym drukarki. Adres IP ma postać czterech liczb oddzielonych kropkami. Na przykład 123.123.123.123.
- W przypadku używania serwera proxy wyłącz go tymczasowo, aby prawidłowo załadować stronę sieci Web.

- 2 Kliknij opcję **Ustawienia >Menu Papier**.

- 3 Zmień rozmiar i typ papieru dla łączonych zasobników.

- Aby połączyć zasobniki, upewnij się, że ich ustawienia rozmiaru i typu papieru są ze sobą zgodne.
- Aby rozłączyć zasobniki, upewnij się, że ich ustawienia rozmiaru lub typu papieru są ze sobą *niezgodne*.

- 4 Kliknij opcję **Submit** (Wyślij).

**Uwaga:** Ustawienia rozmiaru i typu papieru można również zmienić przy użyciu panelu sterowania drukarki. Więcej informacji można znaleźć w sekcji „[Ustawianie rozmiaru i typu papieru](#)” na stronie 6.

**Ostrzeżenie — istnieje możliwość uszkodzenia:** Papier załadowany w zasobniku powinien odpowiadać nazwie typu papieru określonego w drukarce. W zależności od określonego typu papieru dobierana jest temperatura nagrzewnicy. Nieprawidłowa konfiguracja ustawień może doprowadzić do problemów związanych z drukowaniem.

### Tworzenie niestandardowej nazwy typu papieru

#### Korzystanie z wbudowanego serwera WWW

- 1 Uruchom przeglądarkę sieci Web, a następnie w polu adresu wpisz adres IP drukarki.

#### Uwagi:

- Wyświetl adres IP drukarki na ekranie głównym drukarki. Adres IP ma postać czterech liczb oddzielonych kropkami. Na przykład 123.123.123.123.
- W przypadku używania serwera proxy wyłącz go tymczasowo, aby prawidłowo załadować stronę sieci Web.

- 2 Kliknij opcje **Ustawienia >Menu papieru >Nazwy niestandardowe**.

- 3 Wybierz niestandardową nazwę i wpisz nazwę niestandardowego typu papieru.

- 4 Kliknij opcję **Submit** (Wyślij).

- 5 Kliknij **Typy niestandardowe**, a następnie sprawdź, czy typ papieru jest prawidłowo powiązany z nazwą niestandardową.

#### Korzystanie z panelu sterowania drukarki

- 1 Z poziomu ekranu głównego przejdź do opcji:



**>Menu papieru >Nazwy niestandardowe**

- 2 Wybierz niestandardową nazwę i wpisz nazwę niestandardowego typu papieru.

- 3 Dotknij opcji **Submit** (Wyślij).

- 4 Dotknij **Typy niestandardowe**, a następnie sprawdź, czy typ papieru jest prawidłowo powiązany z nazwą niestandardową.

### Przypisywanie nazwy niestandardowemu typowi papieru

#### Korzystanie z wbudowanego serwera WWW

Przypisz nazwę niestandardowego typu papieru do zasobnika podczas łączenia lub rozłączania zasobników.

- 1 Uruchom przeglądarkę sieci Web, a następnie w polu adresu wpisz adres IP drukarki.

#### Uwagi:

- Wyświetl adres IP drukarki na ekranie głównym drukarki. Adres IP ma postać czterech liczb oddzielonych kropkami. Na przykład 123.123.123.123.
- W przypadku używania serwera proxy wyłącz go tymczasowo, aby prawidłowo załadować stronę sieci Web.

- 2 Kliknij opcje **Ustawienia >Menu papieru >Typy niestandardowe**.

- 3 Wybierz nazwę niestandardowego typu papieru i wybierz typ papieru

**Uwaga:** Domyślnym typem papieru dla wszystkich nazw niestandardowych zdefiniowanych przez użytkownika jest typ Zwykły papier.

- 4 Kliknij opcję **Submit** (Wyślij).

#### Korzystanie z panelu sterowania drukarki

- 1 Z poziomu ekranu głównego przejdź do opcji:



**>Menu Papier >Typy niestandardowe**

- 2 Wybierz nazwę niestandardowego typu papieru i wybierz typ papieru

**Uwaga:** Domyślnym typem papieru dla wszystkich nazw niestandardowych zdefiniowanych przez użytkownika jest typ Zwykły papier.

- 3 Dotknij opcji **Submit** (Wyślij).

### Konfigurowanie nazwy niestandardowej

#### Korzystanie z wbudowanego serwera WWW

- 1 Uruchom przeglądarkę sieci Web, a następnie w polu adresu wpisz adres IP drukarki.

#### Uwagi:

- Wyświetl adres IP drukarki na ekranie głównym drukarki. Adres IP ma postać czterech liczb oddzielonych kropkami. Na przykład 123.123.123.123.
- W przypadku używania serwera proxy wyłącz go tymczasowo, aby prawidłowo załadować stronę sieci Web.

- 2 Kliknij opcje **Ustawienia >Menu papieru >Typy niestandardowe**.

- 3 Wybierz nazwę niestandardową, którą chcesz skonfigurować, wybierz typ papieru lub nośnika specjalnego, a następnie kliknij przycisk **Wyślij**.

#### Korzystanie z panelu sterowania drukarki

- 1 Z poziomu ekranu głównego przejdź do opcji:



**>Menu papieru >Typy niestandardowe**

- 2 Wybierz nazwę niestandardową, którą chcesz skonfigurować, a następnie dotknij przycisku **Wyślij**.

# Drukowanie

## Drukowanie formularzy

Aplikacja Formularze i ulubione umożliwia szybkie i łatwe uzyskanie dostępu do najczęściej używanych formularzy lub innych regularnie drukowanych informacji. Aby można było korzystać z tej aplikacji, należy najpierw skonfigurować ją na drukarce. Więcej informacji można znaleźć w sekcji „[Korzystanie z opcji Formularze i ulubione](#)” na stronie 4.

- 1 Z poziomu ekranu głównego przejdź do opcji:  
**Formularze i ulubione** > wybierz formularz z listy > wpisz liczbę kopii > dostosuj inne ustawienia
- 2 Zapisz zmiany.

## Drukowanie dokumentu

### Drukowanie dokumentu

- 1 W panelu sterowania drukarki wybierz ustawienia typu i rozmiaru papieru odpowiadające załadowanemu papierowi.
- 2 Wyślij zadanie drukowania:

#### Dla użytkowników systemu Windows

- a Otwórz dokument i kliknij kolejno polecenia: **Plik** > **Drukuj**.
- b Kliknij opcję **Właściwości**, **Preferencje**, **Opcje** lub **Ustawienia**.
- c W razie konieczności dostosuj ustawienia.
- d Kliknij przyciski **OK** > **Drukuj**.

#### Dla użytkowników komputerów Macintosh

- a Dostosuj odpowiednio ustawienia w oknie dialogowym Ustawienia strony:
  - 1 Gdy dokument jest otwarty, wybierz polecenia **Plik** > **Ustawienia strony**.
  - 2 Wybierz rozmiar papieru lub utwórz rozmiar niestandardowy zgodny z załadowanym papierem.
  - 3 Kliknij przycisk **OK**.
- b Dostosuj ustawienia w oknie dialogowym Drukowanie:
  - 1 Otwórz dokument i wybierz kolejno: **File** (Plik) > **Print** (Drukuj).

W razie konieczności kliknij trójkąt ujawniania, aby zobaczyć więcej opcji.

- 2 W razie potrzeby dostosuj ustawienia w menu podręcznych opcji drukowania.

**Uwaga:** Aby drukować na papierze określonego typu, dostosuj ustawienia typu papieru, by odpowiadały załadowanemu papierowi, lub wybierz właściwy zasobnik bądź podajnik.

- 3 Kliknij przycisk **Print** (Drukuj).

## Drukowanie w trybie czarno-białym

Z poziomu ekranu głównego przejdź do opcji:



> **Ustawienia** > **Ustawienia drukowania** > **Menu jakości** > **Tryb drukowania** > **Tylko czarny** > **Wyślij**

## Regulowanie intensywności tonera

- 1 Uruchom przeglądarkę sieci Web, a następnie w polu adresu wpisz adres IP drukarki.

#### Uwagi:

- Wyświetl adres IP drukarki na ekranie głównym drukarki. Adres IP ma postać czterech liczb oddzielonych kropkami. Na przykład 123.123.123.123.
- W przypadku używania serwera proxy wyłącz go tymczasowo, aby prawidłowo załadować stronę sieci Web.

- 2 Kliknij opcję **Ustawienia** > **Ustawienia drukowania** > **Menu jakości** > **Intensywność tonera**.
- 3 Zmień ustawienie intensywności tonera i kliknij przycisk **Wyślij**.

#### Korzystanie z panelu sterowania drukarki

- 1 Z poziomu ekranu głównego przejdź do opcji:



> **Ustawienia** > **Ustawienia drukowania** > **Menu Jakość** > **Intensywność tonera**

- 2 Zmień ustawienie i dotknij przycisku **Wyślij**.

## Korzystanie z ustawień Maks. szybkość i Maks. wydajność

Ustawienia Maks. szybkość i Maks. wydajność umożliwiają wybór pomiędzy szybszym drukowaniem a większą wydajnością tonera. Domyślnym ustawieniem fabrycznym jest Max Yield (Maksymalna wydajność).

- **Maks. szybkość** — umożliwia drukowanie w trybie czarno-białym lub kolorowym, w zależności od ustawienia wybranego w sterowniku drukarki. Drukarka drukuje w trybie kolorowym, o ile z poziomu sterownika nie została wybrana opcja Tylko czarny.
- **Maks. wydajność** — umożliwia przełączanie pomiędzy trybem czarno-białym i kolorowym w zależności od zawartości każdej strony. Częste przełączanie trybu kolorów może spowodować wolniejsze drukowanie w przypadku różnicowania treści.

#### Korzystanie z wbudowanego serwera WWW

- 1 Uruchom przeglądarkę sieci Web, a następnie w polu adresu wpisz adres IP drukarki.

#### Uwagi:

- Wyświetl adres IP drukarki na ekranie głównym drukarki. Adres IP zostanie wyświetlony w postaci czterech zestawów liczb oddzielonych kropkami, np. 123.123.123.123.
- W przypadku używania serwera proxy wyłącz go tymczasowo, aby prawidłowo załadować stronę sieci Web.

- 2 Kliknij opcję **Ustawienia** > **Ustawienia drukowania** > **Menu Ustawienia**.
- 3 Na liście Użycie drukarki zaznacz pozycję **Maks. szybkość** lub **Maks. wydajność**.
- 4 Kliknij przycisk **Wyślij**.

#### Przy użyciu panelu sterowania drukarki

- 1 Z poziomu ekranu głównego przejdź do opcji:



> **Ustawienia** > **Ustawienia drukowania** > **Menu Ustawienia**

- 2 Na liście Użycie drukarki zaznacz pozycję **Maks. szybkość** lub **Maks. wydajność**.
- 3 Dotknij opcji **Submit** (Wyślij).

## Drukowanie z napędu flash lub urządzenia przenośnego

### Drukowanie z napędu flash

#### Uwagi:

- Przed wydrukowaniem zaszyfrowanego pliku w formacie PDF na panelu sterowania drukarki pojawi się monit o wprowadzenie hasła do pliku.
- Nie można drukować plików, do drukowania których nie posiada się uprawnień.

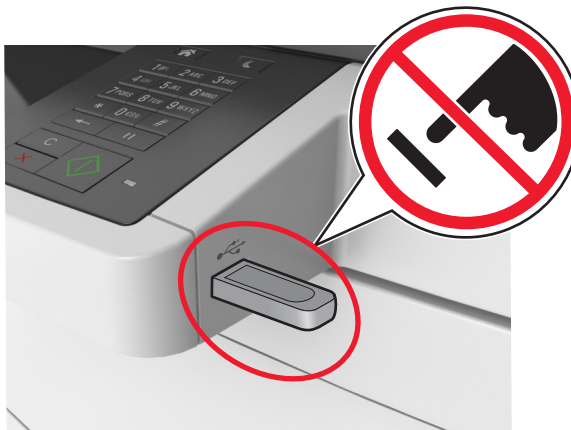
#### 1 Włóż napęd flash do portu USB.



#### Uwagi:

- Jeśli podłączono napęd flash, jego ikona jest wyświetlana na ekranie głównym drukarki.
- Jeśli napęd flash zostanie włożony w momencie, gdy drukarka wymaga interwencji użytkownika, na przykład gdy wystąpi zacięcie papieru, drukarka zignoruje napęd flash.
- Jeśli napęd flash zostanie włożony w momencie, gdy drukarka przetwarza inne zadania drukowania, na wyświetlaczu drukarki pojawi się komunikat **Zajęta**. Po zakończeniu przetwarzania tych zadań drukowania konieczne może być przejrzanie listy wstrzymanych zadań w celu wydrukowania dokumentów z napędu flash.

**Ostrzeżenie — istnieje możliwość uszkodzenia:** W trakcie drukowania, przeprowadzania odczytu z karty pamięci oraz zapisu na niej nie należy dotykać kabla USB, bezprzewodowych kart sieciowych, złączy, urządzeń pamięci masowej ani drukarki w pokazanych obszarach. Może to spowodować utratę danych.



- 2 Z poziomu panelu sterowania drukarki dotknij dokument, który chcesz wydrukować.
- 3 Dotknij strzałek, aby wyświetlić podgląd dokumentu.
- 4 Za pomocą przycisków **+** i **-** określ liczbę kopii do wydruku, a następnie dotknij opcji **Drukuj**.

#### Uwagi:

- Nie wyjmuj napędu flash z portu USB do momentu zakończenia drukowania dokumentu.
- Jeśli po wyjściu z początkowego ekranu USB pozostawisz napęd flash w drukarce, możesz nadal drukować pliki z napędu flash, dotykając opcji **Zadania wstrzymane** na ekranie głównym.

### Obsługiwane napędy flash i typy plików

#### Uwagi:

- Napędy flash high-speed USB muszą obsługiwać standard full-speed. Urządzenia USB o niskiej szybkości nie są obsługiwane.
- Napędy flash USB muszą obsługiwać system plików FAT (File Allocation Table). Urządzenia sformatowane w systemie plików NTFS (New Technology File System) lub innym systemie plików nie są obsługiwane.

| Zalecane pamięci flash USB   | Typ pliku  |
|--|--|
| Wiele modeli napędów flash przetestowano i zatwierdzono do użytku z tą drukarką. Więcej informacji na ten temat można uzyskać w miejscu zakupu drukarki. | Dokumenty: <ul style="list-style-type: none"><li>• .pdf</li><li>• .xps</li></ul> Obrazy: <ul style="list-style-type: none"><li>• .dcm</li><li>• .gif</li><li>• .jpeg lub .jpg</li><li>• .bmp</li><li>• .pcx</li><li>• .tiff lub .tif</li><li>• .png</li><li>• .fls</li></ul> |

### Drukowanie z urządzenia przenośnego

Aby pobrać zgodną aplikację do drukowania mobilnego, odwiedź naszą witrynę sieci Web lub udaj się do punktu zakupu drukarki.

**Uwaga:** Aplikacje do drukowania mobilnego mogą być również dostępne u producenta urządzenia przenośnego.

### Anulowanie zadania drukowania

#### Anulowanie zadania drukowania z panelu sterowania drukarki

- 1 Na panelu sterowania drukarki dotknij opcji **Anuluj zadanie** lub naciśnij na klawiaturze przycisk **X**.
- 2 Dotknij zadania, które ma zostać anulowane, a następnie dotknij opcji **Usuń wybrane zadania**.

**Uwaga:** Jeśli naciśniesz przycisk **X** na klawiaturze, dotknij następnie opcji **Wznów**, aby powrócić do ekranu głównego.

#### Anulowanie zadania drukowania przy użyciu komputera

##### Dla użytkowników systemu Windows

- 1 Otwórz folder drukarek, a następnie wybierz drukarkę.
- 2 W kolejce druku wybierz zadanie, które ma zostać anulowane, a następnie kliknij opcję **Usuń**.

## Dla użytkowników komputerów Macintosh

- 1 Przejdź do drukarki w obszarze System Preferences (Preferencje systemowe) menu Apple.
- 2 W kolejce druku wybierz zadanie, które ma zostać anulowane, a następnie kliknij opcję **Usuń**.

## Kopiowanie

### Kopiowanie

#### Szybkie kopiowanie

- 1 Załaduj oryginał nadrukiem do góry, krótszą krawędzią do podajnika ADF lub nadrukiem w dół na szybę skanera.

##### Uwagi:

- Do automatycznego podajnika dokumentów nie należy ładować pocztówek, fotografii, niewielkich przedmiotów, folii, papieru fotograficznego ani cienkich nośników, takich jak wycinki prasowe. Należy je umieszczać na szybie skanera.
  - Kontrolka ADF świeci się, kiedy papier jest załadowany prawidłowo.
- 2 W przypadku ładowania dokumentu do automatycznego podajnika dokumentów ustaw prowadnice papieru.
- Uwaga:** Aby uniknąć przycięcia obrazu, upewnij się, że rozmiary oryginalnego dokumentu i kopii są identyczne.

- 3 Naciśnij przycisk  na panelu operacyjnym.

#### Kopiowanie przy użyciu podajnika ADF

- 1 Załaduj oryginalny dokument do automatycznego podajnika dokumentów zadrukowaną stroną do góry i krótszą krawędzią do przodu.

##### Uwagi:

- Do automatycznego podajnika dokumentów nie należy ładować pocztówek, fotografii, niewielkich przedmiotów, folii, papieru fotograficznego ani cienkich nośników, takich jak wycinki prasowe. Należy je umieszczać na szybie skanera.



- Kontrolka ADF świeci się, kiedy papier jest załadowany prawidłowo.

- 2 Ustaw prowadnice papieru.
- 3 Z poziomu ekranu głównego przejdź do opcji: **Kopiuuj** > określ ustawienia kopiowania > **Kopiuuj**

#### Kopiowanie przy użyciu szyby skanera

- 1 Umieść oryginalny dokument na szybie skanera stroną zadrukowaną skierowaną w dół, w lewym, górnym rogu.
- 2 Z poziomu ekranu głównego przejdź do opcji: **Kopiuuj** > określ ustawienia kopiowania > **Kopiuuj**  
Jeśli jest więcej stron do skanowania, umieść następny dokument na szybie skanera, a następnie dotknij opcji **Skanuj następną stronę**.
- 3 Dotknij opcji **Zakończ zadanie**.

#### Kopiowanie zdjęć

- 1 Umieść fotografię w lewym górnym rogu szyby skanera, stroną zadrukowaną skierowaną w dół.
- 2 Z poziomu ekranu głównego przejdź do opcji: **Kopiuuj** > **Zawartość** > **Fotografia** > 
- 3 W menu **Źródło zawartości** wybierz odpowiednie ustawienie, które najlepiej pasuje do oryginalnej fotografii.
- 4 Dotknij opcji  > **Kopiuuj**

**Uwaga:** Jeśli jest więcej fotografii do skopiowania, umieść następną fotografię na szybie skanera, a następnie dotknij opcji **Skanuj następną stronę**.

- 5 Dotknij opcji **Zakończ zadanie**.

#### Anulowanie zadania kopiowania

#### Anulowanie zadania kopiowania z automatycznego podajnika dokumentów


Jeśli rozpoczęło się przetwarzanie dokumentu z automatycznego podajnika dokumentów, dotknij opcji **Anuluj zadanie** na panelu sterowania drukarki.


#### Anulowanie zadania kopiowania dokumentów z szyby skanera

Na ekranie głównym dotknij opcji **Anuluj zadanie**.

Na wyświetlaczu pojawi się komunikat **Anulowanie**. Po anulowaniu zadania pojawi się ekran kopiowania.

#### Anulowanie zadania kopiowania podczas drukowania stron

- 1 Na panelu sterowania drukarki dotknij opcji **Anuluj zadanie** lub naciśnij na klawiaturze przycisk .
- 2 Dotknij zadania, które ma zostać anulowane, a następnie dotknij opcji **Usuń wybrane zadania**.

**Uwaga:** Jeśli naciśniesz przycisk  na klawiaturze, dotknij następnie opcji **Wznów**, aby powrócić do ekranu głównego.

## Wysyłanie w postaci wiadomości e-mail

### Konfigurowanie drukarki do wysyłania poczty e-mail

#### Ustawianie funkcji wysyłania wiadomości e-mail

- 1 Uruchom przeglądarkę sieci Web, a następnie w polu adresu wpisz adres IP drukarki.

##### Uwagi:

- Wyświetl adres IP drukarki na ekranie głównym drukarki. Adres IP ma postać czterech liczb oddzielonych kropkami. Na przykład 123.123.123.123.
- W przypadku używania serwera proxy wyłącz go tymczasowo, aby prawidłowo załadować stronę sieci Web.

- 2 Kliknij opcję **Ustawienia** > **Ustawienia e-mail/FTP** > **Ustawienia e-mail**.

- 3 Wprowadź odpowiednie informacje, a następnie kliknij przycisk **Wyślij**.

## Konfiguracja ustawień poczty e-mail

1 Uruchom przeglądarkę sieci Web, a następnie w polu adresu wpisz adres IP drukarki.

### Uwagi:

- Wyświetl adres IP drukarki na ekranie głównym drukarki. Adres IP ma postać czterech liczb oddzielonych kropkami. Na przykład 123.123.123.123.
- W przypadku używania serwera proxy wyłącz go tymczasowo, aby prawidłowo załadować stronę sieci Web.

2 Kliknij opcje **Ustawienia >Ustawienia e-mail/FTP >Ustawienia e-mail**.

3 Wprowadź odpowiednie informacje, a następnie kliknij opcję **Wyślij**.

## Tworzenie skrótu e-mail

### Tworzenie skrótu e-mail za pomocą wbudowanego serwera WWW

1 Uruchom przeglądarkę sieci Web, a następnie w polu adresu wpisz adres IP drukarki.

### Uwagi:

- Wyświetl adres IP drukarki na ekranie głównym drukarki. Adres IP ma postać czterech liczb oddzielonych kropkami. Na przykład 123.123.123.123.
- W przypadku używania serwera proxy wyłącz go tymczasowo, aby prawidłowo załadować stronę sieci Web.

2 Kliknij przycisk **Ustawienia**.

3 W kolumnie Inne ustawienia kliknij opcje **Zarządzaj skrótami >> Ustawienia skrótów e-mail**.

4 Wpisz unikalną nazwę odbiorcy e-mail, a następnie wpisz adres e-mail. W przypadku wprowadzania wielu adresów należy oddzielić je przecinkami.

5 Kliknij opcję **Dodaj**.

### Tworzenie skrótu e-mail przy użyciu panelu sterowania drukarki

1 Z poziomu ekranu głównego przejdź do opcji:

**E-mail >Odbiorca >** wpisz adres e-mail


Aby utworzyć grupę odbiorców, dotknij opcji **Następny adres**, a następnie wpisz adres e-mailowy kolejnego odbiorcy.

2 Dotknij opcji **Temat**, a następnie wpisz temat wiadomości e-mail, a następnie dotknij opcji **Gotowe**.

3 Dotknij opcji **Wiadomość**, a następnie wpisz wiadomość i dotknij opcji **Gotowe**.

4 Dostosuj ustawienia poczty e-mail.

**Uwaga:** Jeśli zmienisz ustawienia po utworzeniu skrótu e-mail, nie zostaną one zapisane.

5 Dotknij opcji .

6 Wpisz unikalną nazwę skrótu i dotknij opcji **Gotowe**.

7 Sprawdź, czy nazwa skrótu jest poprawna, a następnie dotknij opcji **OK**.

Jeśli nazwa skrótu jest niepoprawna, dotknij opcji **Anuluj** i wprowadź informacje ponownie.

### Uwagi:

- Nazwa skrótu pojawi się na ikonie Skrótów e-mail na ekranie głównym drukarki.
- Za pomocą skrótu można wysłać pocztą e-mail inny dokument, korzystając z tych samych ustawień.

## Wysyłanie dokumentu w postaci wiadomości e-mail

### Wysyłanie wiadomości e-mail przy użyciu panelu sterowania drukarki

1 Załaduj oryginalny dokument do automatycznego podajnika dokumentów zadrukowaną stroną do góry i krótszą krawędzią do przodu lub umieść go zadrukowaną stroną do dołu na szybie skanera.

### Uwagi:

- Do automatycznego podajnika dokumentów nie należy ładować pocztówek, fotografii, niewielkich przedmiotów, folii, papieru fotograficznego ani cienkich nośników, takich jak wycinki prasowe. Należy je umieszczać na szybie skanera.
- Kontrolka ADF świeci się, kiedy papier jest załadowany prawidłowo.

2 W przypadku ładowania dokumentu do automatycznego podajnika dokumentów ustaw prowadnicę papieru.

**Uwaga:** Aby uniknąć przycięcia obrazu, upewnij się, że rozmiary oryginalnego dokumentu i kopii są identyczne.

3 Z poziomu ekranu głównego przejdź do opcji:

**Odbiorcy >e-mail**

4 Wprowadź adres e-mail lub naciśnij przycisk #, a następnie wprowadź numer skrótu.

### Uwagi:

- Aby wprowadzić dodatkowych odbiorców, dotknij opcji **Następny adres**, a następnie wprowadź adres lub numer skrótu, który chcesz dodać.
- Adres e-mail można również wprowadzić przy użyciu książki adresowej.

5 Dotknij kolejno opcji **Gotowe >Wyślij**.

### Wysyłanie wiadomości e-mail przy użyciu numeru skrótu

1 Załaduj oryginalny dokument do automatycznego podajnika dokumentów zadrukowaną stroną do góry i krótszą krawędzią do przodu lub umieść go zadrukowaną stroną do dołu na szybie skanera.

### Uwagi:

- Do automatycznego podajnika dokumentów nie należy ładować pocztówek, fotografii, niewielkich przedmiotów, folii, papieru fotograficznego ani cienkich nośników, takich jak wycinki prasowe. Należy je umieszczać na szybie skanera.
- Kontrolka ADF świeci się, kiedy papier jest załadowany prawidłowo.

2 W przypadku ładowania dokumentu do automatycznego podajnika dokumentów ustaw prowadnicę papieru.

3 Naciśnij przycisk #, za pomocą klawiatury wprowadź numer

skrótu, a następnie dotknij opcji .

**Uwaga:** Aby wprowadzić dodatkowych odbiorców, dotknij opcji **Następny adres**, a następnie wprowadź adres lub numer skrótu, który chcesz dodać.


4 Dotknij opcji **Wyślij**.

## Wysyłanie wiadomości e-mail przy użyciu książki adresowej

- 1 Załaduj oryginalny dokument do automatycznego podajnika dokumentów zadrukowaną stroną do góry i krótszą krawędzią do przodu lub umieść go zadrukowaną stroną do dołu na szybie skanera.

### Uwagi:

- Do automatycznego podajnika dokumentów nie należy ładować pocztówek, fotografii, niewielkich przedmiotów, folii, papieru fotograficznego ani cienkich nośników, takich jak wycinki prasowe. Należy je umieszczać na szybie skanera.
  - Kontrolka ADF świeci się, kiedy papier jest załadowany prawidłowo.
- 2 W przypadku ładowania dokumentu do automatycznego podajnika dokumentów ustaw prowadnice papieru.
  - 3 Z poziomu ekranu głównego przejdź do opcji:

**Odbiorcy >e-mail** >  >, wpisz nazwę odbiorcy >**Szukaj**

- 4 Dotknij nazwy odbiorców.

**Uwaga:** Aby wprowadzić dodatkowych odbiorców, dotknij opcji **Następny adres**, a następnie wprowadź adres lub numer skrótu, który chcesz dodać, lub wyszukaj go w książce adresowej.

- 5 Dotknij opcji **Gotowe**.

## Anulowanie wiadomości e-mail

- W przypadku korzystania z podajnika ADF dotknij opcji **Anuluj zadanie**, gdy na ekranie wyświetlony zostanie komunikat **Skanowanie....**
- W przypadku korzystania z szyby skanera dotknij opcji **Anuluj zadanie**, gdy na ekranie wyświetlony zostanie komunikat **Skanowanie** lub **Skanuj następną stronę / Zakończ zadanie**.

## Faksowanie

### Wysyłanie faksu

#### Wysyłanie faksu przy użyciu panelu sterowania drukarki

- 1 Załaduj oryginalny dokument do automatycznego podajnika dokumentów zadrukowaną stroną do góry i krótszą krawędzią do przodu lub umieść go zadrukowaną stroną do dołu na szybie skanera.

### Uwagi:

- Do automatycznego podajnika dokumentów nie należy ładować pocztówek, fotografii, niewielkich przedmiotów, folii, papieru fotograficznego ani cienkich nośników, takich jak wycinki prasowe. Należy je umieszczać na szybie skanera.
  - Kontrolka ADF świeci się, kiedy papier jest załadowany prawidłowo.
- 2 W przypadku ładowania dokumentu do automatycznego podajnika dokumentów ustaw prowadnice papieru.
  - 3 Na ekranie głównym dotknij opcji **Faks**.
  - 4 Wprowadź numer faksu odbiorcy lub skrót.

**Uwaga:** W celu dodania odbiorców dotknij opcji **Następny numer**, a następnie wprowadź numer telefonu lub numer skrótu odbiorcy albo wyszukaj odbiorcę w książce adresowej.

- 5 Dotknij opcji **Faksuj**.

#### Wysyłanie faksów za pomocą komputera

##### Dla użytkowników systemu Windows

- 1 Otwórz dokument i kliknij kolejno polecenia: **Plik > Drukuj**.
- 2 Wybierz drukarkę i kliknij kolejno **Właściwości**, **Preferencje**, **Opcje** lub **Ustawienia**.
- 3 Kliknij kolejno **Faks >Włącz faks**, a następnie wprowadź numer lub numery odbiorcy faksu.
- 4 W razie potrzeby skonfiguruj inne ustawienia faksu.
- 5 Zastosuj zmiany, a następnie wyślij zadanie faksowania.

### Uwagi:

- Opcja Faksowanie jest dostępna tylko w przypadku sterownika PostScript i uniwersalnego sterownika faksu. Więcej informacji na ten temat można uzyskać w miejscu zakupu drukarki.
- Aby korzystać z usługi faksowania ze sterownikiem PostScript, należy ją skonfigurować i włączyć na karcie Konfiguracja.

#### Dla użytkowników komputerów Macintosh

- 1 Otwórz dokument i wybierz kolejno: **File (Plik) >Print (Drukuj)**.
- 2 Wybierz drukarkę.
- 3 Wprowadź numer odbiorcy faksu, a następnie w razie potrzeby skonfiguruj inne ustawienia faksu.
- 4 Wyślij zadanie faksowania.

#### Wysyłanie faksu przy użyciu numeru skrótu

Skróty faksu działają na takiej samej zasadzie, jak numery szybkiego wybierania w telefonie lub w faksie. Numer skrótu (1–999) może być przypisany jednemu lub wielu odbiorcom.

- 1 Załaduj oryginalny dokument nadrukiem do góry, krótszą krawędzią do zasobnika automatycznego podajnika dokumentów lub nadrukiem w dół na szybę skanera.

### Uwagi:

- Do zasobnika automatycznego podajnika dokumentów nie wolno ładować pocztówek, fotografii, małych przedmiotów, folii, papieru fotograficznego ani cienkich nośników (takich jak wycinki z czasopism). Materiały tego typu należy umieszczać na szybie skanera.
  - Kontrolka ADF zaczyna świecić, gdy papier jest prawidłowo załadowany.
- 2 W przypadku ładowania dokumentu do automatycznego podajnika dokumentów ustaw prowadnice papieru.
  - 3 Na panelu sterowania drukarki naciśnij przycisk #, a następnie wprowadź nazwę skrótu.
  - 4 Dotknij opcji **Faksuj**.


## Wysyłanie faksu przy użyciu książki adresowej

Książka adresowa umożliwia wyszukiwanie zakładek i serwerów katalogów sieciowych. Aby uzyskać więcej informacji na temat włączania funkcji książki adresowej, skontaktuj się z osobą odpowiedzialną za obsługę techniczną systemu.

- 1 Załaduj oryginalny dokument do automatycznego podajnika dokumentów zadrukowaną stroną do góry i krótszą krawędzią do przodu lub umieść go zadrukowaną stroną do dołu na szybie skanera.

### Uwagi:

- Do automatycznego podajnika dokumentów nie należy ładować pocztówek, fotografii, niewielkich przedmiotów, folii, papieru fotograficznego ani cienkich nośników, takich jak wycinki prasowe. Należy je umieszczać na szybie skanera.
  - Kontrolka ADF świeci się, kiedy papier jest załadowany prawidłowo.
- 2 W przypadku ładowania dokumentu do automatycznego podajnika dokumentów ustaw prowadnice papieru.
  - 3 Z poziomu ekranu głównego przejdź do opcji:

**Faks** >  >, wpisz nazwę odbiorcy >**Szukaj**

**Uwaga:** Jednocześnie można szukać tylko jednego odbiorcy.

- 4 Dotknij nazwy odbiorcy, a następnie dotknij **Faksuj**.

## Wysyłanie faksu w zaplanowanym terminie

- 1 Załaduj oryginalny dokument do automatycznego podajnika dokumentów zadrukowaną stroną do góry i krótszą krawędzią do przodu lub umieść go zadrukowaną stroną do dołu na szybie skanera.

### Uwagi:

- Do zasobnika automatycznego podajnika dokumentów nie wolno ładować pocztówek, fotografii, małych przedmiotów, folii, papieru fotograficznego ani cienkich nośników (takich jak wycinki z czasopism). Materiały tego typu należy umieszczać na szybie skanera.
  - Kontrolka ADF zaczyna świecić, gdy papier jest prawidłowo załadowany.
- 2 W przypadku ładowania dokumentu do automatycznego podajnika dokumentów ustaw prowadnice papieru.
  - 3 Z poziomu ekranu głównego przejdź do opcji:

## Faks > wprowadź numer faksu >Opcje >Opóźnione wysyłanie

**Uwaga:** Jeśli w opcji Tryb Faksu wybrano wartość Serwer faksów, przycisk Opóźnione wysyłanie nie pojawi się. Faksy przeznaczone do wysłania znajdują się na liście w kolejce faksów.

- 4 Ustaw godzinę wysłania faksu, a następnie dotknij ikony



- 5 Dotknij opcji **Faksuj**.

**Uwaga:** Dokument zostanie zeskanowany i wysłany w zaplanowanym terminie.

## Tworzenie skrótów

### Tworzenie skrótu do miejsca docelowego faksu za pomocą wbudowanego serwera WWW

Numer skrótu można przypisać do pojedynczego numeru faksu lub grupy numerów faksu.

- 1 Uruchom przeglądarkę sieci Web, a następnie w polu adresu wpisz adres IP drukarki.

### Uwagi:

- Wyświetli adres IP drukarki na ekranie głównym drukarki. Adres IP ma postać czterech liczb oddzielonych kropkami. Na przykład 123.123.123.123.
- W przypadku używania serwera proxy wyłącz go tymczasowo, aby prawidłowo załadować stronę sieci Web.

- 2 Kliknij opcję **Ustawienia >Zarządzaj skrótami >Ustawienia skrótów faksu**.

**Uwaga:** Może zostać wyświetlony monit o wprowadzenie hasła. Jeśli nie masz numeru ID użytkownika i hasła, skontaktuj się z obsługą techniczną systemu.

- 3 Wpisz nazwę skrótu, a następnie wprowadź numer faksu.

### Uwagi:

- Aby utworzyć skrót do wielu numerów faksu, wprowadź te numery do grupy.
- Numery faksu należące do grupy należy oddzielać średnikiem (;).

- 4 Przypisz numer skrótu.

**Uwaga:** Jeśli podany numer jest już używany, wyświetli się monit o wybranie innego numeru.


- 5 Kliknij opcję **Dodaj**.

### Tworzenie skrótu do miejsca docelowego faksu za pomocą panelu sterowania drukarki

- 1 Na ekranie głównym dotknij opcji **Faks**, a następnie wprowadź numer faksu.

**Uwaga:** Aby utworzyć grupę numerów faksu, dotknij opcji **Następny numer**, a następnie wpisz dany numer telefonu.



- 2 Dotknij opcji .
- 3 Wpisz unikalną nazwę skrótu i dotknij opcji **Gotowe**.
- 4 Sprawdź, czy nazwa skrótu i numer są poprawne, a następnie dotknij opcji **OK**.

**Uwaga:** Jeśli nazwa lub numer są niepoprawne, dotknij opcji **Anuluj** i wprowadź dane ponownie.

## Skanywanie

### Korzystanie z narzędzia Skanuj przez sieć

Narzędzie Skanuj przez sieć umożliwia skanowanie dokumentów do miejsc sieciowych określonych przez administratora systemu. Po utworzeniu lokalizacji docelowych (udostępnianych folderów sieciowych) w sieci, aby przygotować aplikację do pracy, należy zainstalować i skonfigurować ją na odpowiednich drukarkach przy użyciu aplikacji Embedded Web Server. Więcej informacji można znaleźć w sekcji [„Konfigurowanie funkcji Scan to Network” na stronie 5](#).

### Skanywanie z wysłaniem na adres FTP

#### Skanywanie z wysłaniem na adres FTP przy użyciu panelu sterowania drukarki

- 1 Załaduj oryginalny dokument do automatycznego podajnika dokumentów zadrukowaną stroną do góry i krótszą krawędzią do przodu lub umieść go zadrukowaną stroną do dołu na szybie skanera.




#### Uwagi:

- Do automatycznego podajnika dokumentów nie należy ładować pocztówek, fotografii, niewielkich przedmiotów, folii, papieru fotograficznego ani cienkich nośników, takich jak wycinki prasowe. Należy je umieszczać na szybie skanera.
  - Kontrolka ADF świeci się, kiedy papier jest załadowany prawidłowo.
- 2 W przypadku ładowania dokumentu do automatycznego podajnika dokumentów ustaw prowadnicę papieru.
  - 3 Przy użyciu panelu sterowania drukarki przejdź do opcji:  
**FTP >FTP > wpisz adres FTP >Gotowe >Wyślij**

### Skanowanie z wysłaniem na adres FTP przy użyciu numeru skrótu

- 1 Załaduj oryginalny dokument do automatycznego podajnika dokumentów zadrukowaną stroną do góry i krótszą krawędzią do przodu lub umieść go zadrukowaną stroną do dołu na szybie skanera.

#### Uwagi:


- Do automatycznego podajnika dokumentów nie należy ładować pocztówek, fotografii, niewielkich przedmiotów, folii, papieru fotograficznego ani cienkich nośników, takich jak wycinki prasowe. Należy je umieszczać na szybie skanera.
  - Kontrolka ADF świeci się, kiedy papier jest załadowany prawidłowo.
- 2 W przypadku ładowania dokumentu do automatycznego podajnika dokumentów ustaw prowadnicę papieru.
  - 3 Na panelu sterowania drukarki naciśnij przycisk #, a następnie wprowadź nazwę skrótu FTP.
  - 4 Dotknij opcji  >Wyślij.

### Skanowanie z wysłaniem na adres FTP przy użyciu książki adresowej

- 1 Załaduj oryginalny dokument do automatycznego podajnika dokumentów zadrukowaną stroną do góry i krótszą krawędzią do przodu lub umieść go zadrukowaną stroną do dołu na szybie skanera.

#### Uwagi:

- Do automatycznego podajnika dokumentów nie należy ładować pocztówek, fotografii, niewielkich przedmiotów, folii, papieru fotograficznego ani cienkich nośników, takich jak wycinki prasowe. Należy je umieszczać na szybie skanera.
  - Kontrolka ADF świeci się, kiedy papier jest załadowany prawidłowo.
- 2 W przypadku ładowania dokumentu do automatycznego podajnika dokumentów ustaw prowadnicę papieru.
  - 3 Z poziomu ekranu głównego przejdź do opcji:

**FTP >FTP >** , wpisz nazwę odbiorcy >**Szukaj**

- 4 Dotknij nazwy odbiorców.

**Uwaga:** Aby wyszukać dodatkowych odbiorców, dotknij **Nowe wyszukiwanie** i wpisz nazwę następnego odbiorcy.

- 5 Dotknij opcji  >Wyślij.

### Skanowanie z wysłaniem do komputera lub napędu flash

#### Skanowanie do komputera przy użyciu aplikacji Embedded Web Server

- 1 Uruchom przeglądarkę sieci Web, a następnie w polu adresu wpisz adres IP drukarki.

#### Uwagi:

- Wyświetl adres IP drukarki na ekranie głównym drukarki. Adres IP zostanie wyświetlony w postaci czterech zestawów liczb oddzielonych kropkami, np. 123.123.123.123.
  - W przypadku używania serwera proxy wyłącz go tymczasowo, aby prawidłowo załadować stronę sieci Web.
- 2 Kliknij kolejno opcje **Profil skanowania >Utwórz profil skanowania**.
  - 3 Wybierz ustawienia skanowania, a następnie kliknij przycisk **Dalej**.
  - 4 Wybierz lokalizację na komputerze, w której ma zostać zapisany skanowany obraz.
  - 5 Wpisz nazwę skanu, a następnie nazwę użytkownika.

**Uwaga:** Nazwa skanu to nazwa wyświetlana na liście Profil skanowania na wyświetlaczu.

- 6 Kliknij opcję **Wyślij**.

**Uwaga:** Kliknięcie opcji **Wyślij** powoduje automatyczne przypisanie numeru skrótu. Numeru tego należy użyć, gdy wszystko będzie przygotowane do skanowania.

- 7 Przejrzyj instrukcje na ekranie Profil skanowania.

- a Załaduj oryginalny dokument do automatycznego podajnika dokumentów zadrukowaną stroną do góry i krótszą krawędzią do przodu lub umieść go zadrukowaną stroną do dołu na szybie skanera.

#### Uwagi:

- Do zasobnika automatycznego podajnika dokumentów nie wolno ładować pocztówek, fotografii, małych przedmiotów, folii, papieru fotograficznego ani cienkich nośników (takich jak wycinki z czasopism). Materiały tego typu należy umieszczać na szybie skanera.
  - Kontrolka ADF zaczyna świecić, gdy papier jest prawidłowo załadowany.
- b W przypadku ładowania dokumentu do automatycznego podajnika dokumentów ustaw prowadnicę papieru.
  - c Wykonaj jedną z następujących czynności:
    - Naciśnij przycisk #, a następnie za pomocą klawiatury wprowadź numer skrótu.
    - Z poziomu ekranu głównego przejdź do opcji: **Wstrzymane zadania >Profile >** wybierz na liście swój skrót

**Uwaga:** Skaner skanuje i wysyła dokument do wskazanego uprzednio katalogu.

- 8 Wyświetl plik na komputerze.

**Uwaga:** Plik wyjściowy zostanie zapisany w określonej lokalizacji lub otwarty w wybranym programie.

### Konfigurowanie funkcji Skanuj do komputera

#### Uwagi:

- Ta funkcja jest dostępna tylko w systemie Windows Vista lub nowszym.
  - Upewnij się, że komputer i drukarka są podłączone do tej samej sieci.
- 1 Otwórz folder drukarek, a następnie wybierz drukarkę.

**Uwaga:** Jeśli drukarki nie ma na liście, dodaj ją:

- 2 Otwórz właściwości drukarki i zmień odpowiednio ustawienia.
- 3 Na panelu sterowania dotknij opcji **Skanowanie do komputera** > i wybierz odpowiednie ustawienia opcji >**Wyślij**.

### Skanowanie na dysk flash

- 1 Załaduj oryginalny dokument do automatycznego podajnika dokumentów zadrukowaną stroną do góry i krótszą krawędzią do przodu lub umieść go zadrukowaną stroną do dołu na szybie skanera.

#### Uwagi:

- Do automatycznego podajnika dokumentów nie należy ładować pocztówek, fotografii, niewielkich przedmiotów, folii, papieru fotograficznego ani cienkich nośników, takich jak wycinki prasowe. Należy je umieszczać na szybie skanera.
  - Kontrolka ADF świeci się, kiedy papier jest załadowany prawidłowo.
- 2 W przypadku ładowania dokumentu do automatycznego podajnika dokumentów ustaw prowadnice papieru.
  - 3 Podłącz napęd flash do portu USB z przodu drukarki.  
**Uwaga:** Zostanie wyświetlony ekran główny dysku USB.
  - 4 Wybierz folder docelowy, a następnie dotknij opcji **Skanuj do napędu USB**.  
**Uwaga:** Po 30 sekundach braku aktywności drukarka powraca do ekranu głównego.
  - 5 Skonfiguruj ustawienia skanowania, a następnie kliknij przycisk **Skanuj**.

## Usuwanie zacięć

### Zacięcie [x] str., opróżnij standardowy odbiornik [203.xx]

- 1 Otwórz górne drzwiczki.



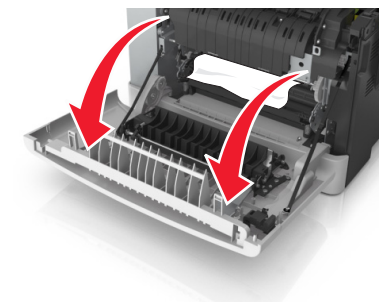
- 2 Chwyc mocno zacięty papier z obu stron i delikatnie go wyciągnij.

**Uwaga:** Upewnij się, że wszystkie kawałki papieru zostały usunięte.



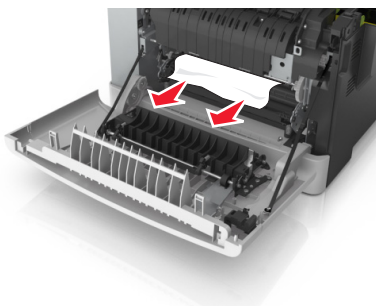
- 3 Otwórz przednie drzwiczki.

**UWAGA — GORĄCA POWIERZCHNIA:** Wewnętrzne elementy drukarki mogą być gorące. W celu zmniejszenia ryzyka oparzenia, przed dotknięciem danego komponentu należy odczekać, aż ostygnie.

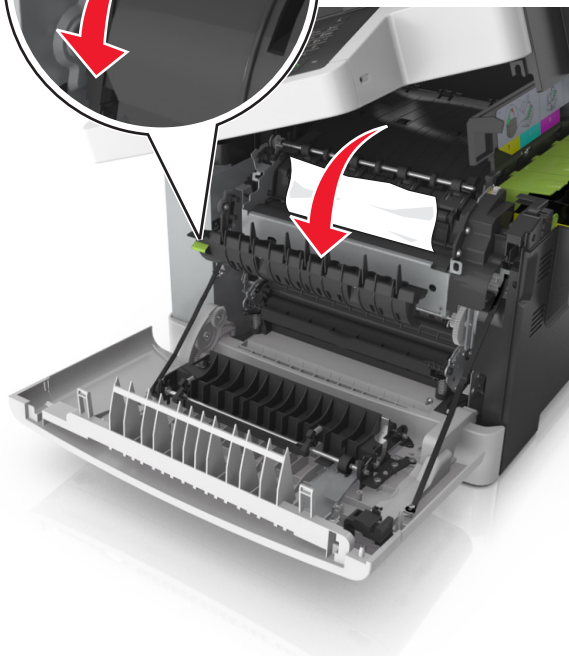


- a Jeśli zacięty papier znajduje się pod nagrzewnicą, chwyc go mocno z obu stron i delikatnie wyciągnij.

**Uwaga:** Upewnij się, że wszystkie kawałki papieru zostały usunięte.

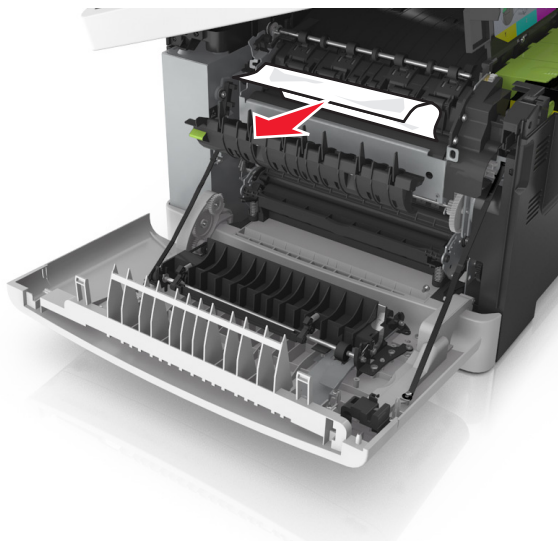


**b** Pociągnij za zieloną dźwignię, aby otworzyć pokrywę nagrzewnicy.

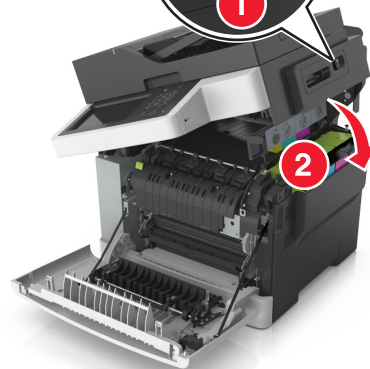


**c** Jeśli zacięty papier znajduje w nagrzewnicy, przytrzymaj jej pokrywę, a następnie wyjmij papier.

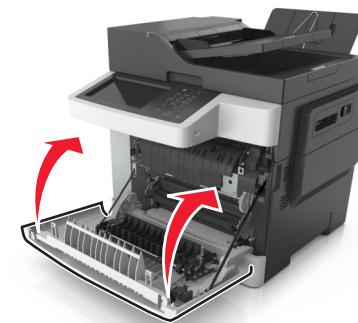
**Uwaga:** Upewnij się, że wszystkie kawałki papieru zostały usunięte.



**4** Przesuń i przytrzymaj zatrzask zwalniający z prawej strony drukarki, a następnie wolno zamknij górne drzwiczki.



**5** Zamknij przednie drzwiczki.

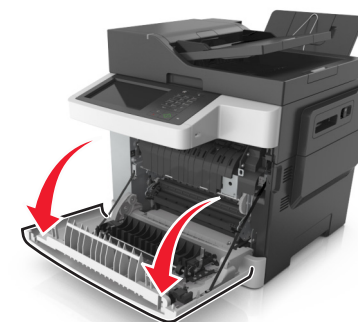


**6** Na panelu sterowania drukarki dotknij opcji **Gotowe**, aby usunąć komunikat i kontynuować drukowanie.

**Zacięcie [x] str., otwórz przednie drzwiczki, aby wyczyścić nagrzewnicę [20y.xx]**

**1** Otwórz przednie drzwiczki.

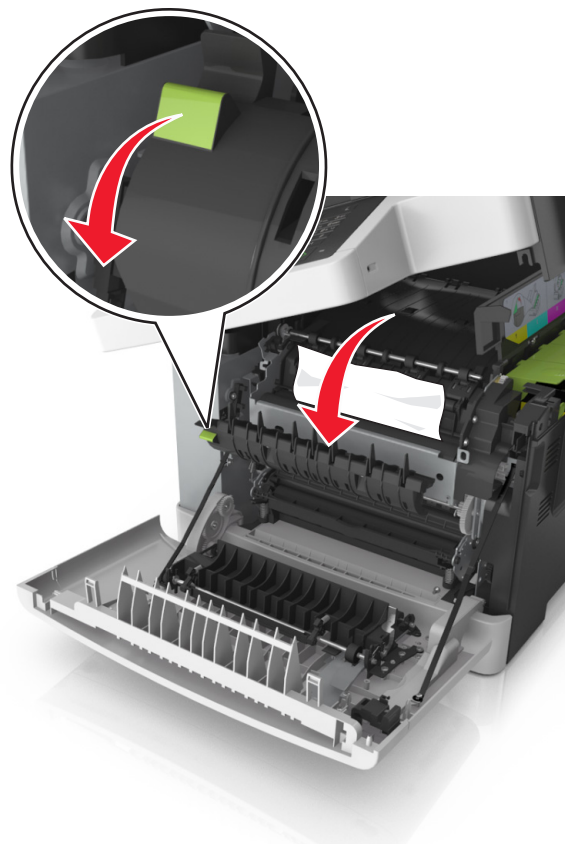
**UWAGA — GORĄCA POWIERZCHNIA:** Wewnętrzne elementy drukarki mogą być gorące. W celu zmniejszenia ryzyka oparzenia, przed dotknięciem danego komponentu należy odczekać, aż ostygnie.



2 Otwórz górne drzwiczki.

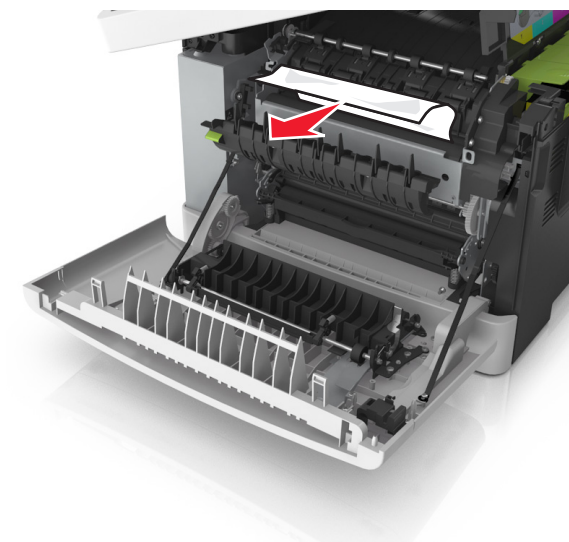


3 Pociągnij za zieloną dźwignię, aby otworzyć pokrywę nagrzewnicy.

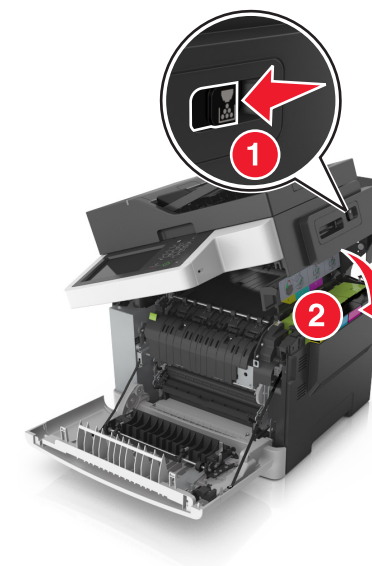


4 Przytrzymaj pokrywę nagrzewnicy, a następnie wyjmij zacięty papier.

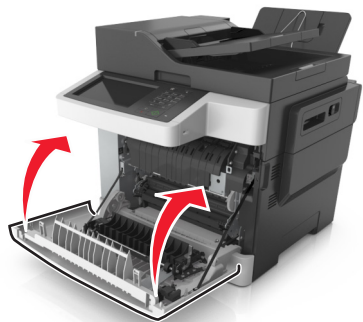
**Uwaga:** Upewnij się, że wszystkie kawałki papieru zostały usunięte.



5 Przesuń i przytrzymaj zatrzask zwalnający z prawej strony drukarki, a następnie wolno zamknij górne drzwiczki.




6 Zamknij przednie drzwiczki.

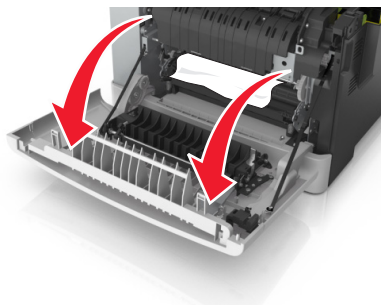


7 Na panelu sterowania drukarki dotknij opcji **Gotowe**, aby usunąć komunikat i kontynuować drukowanie.

## Zacięcie [x] str., otwórz przednie drzwiczki [20y.xx]

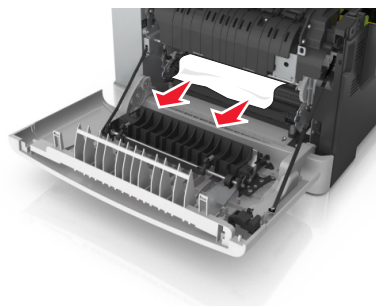
1 Otwórz przednie drzwiczki.

 **UWAGA — GORĄCA POWIERZCHNIA:** Wewnętrzne elementy drukarki mogą być gorące. W celu zmniejszenia ryzyka oparzenia, przed dotknięciem danego komponentu należy odczekać, aż ostygnie.

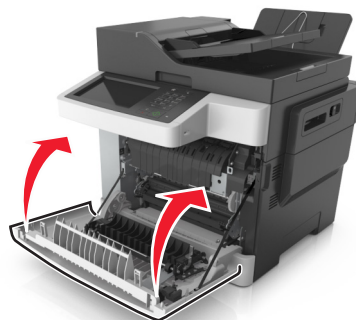


2 Chwyć mocno zacięty papier z obu stron i delikatnie go wyciągnij.

**Uwaga:** Upewnij się, że wszystkie kawałki papieru zostały usunięte.




3 Zamknij przednie drzwiczki.

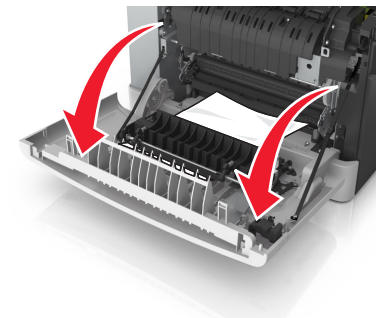


4 Na panelu sterowania drukarki dotknij opcji **Gotowe**, aby usunąć komunikat i kontynuować drukowanie.

## Zacięcie [x] str., otwórz przednie drzwiczki, aby wyczyścić moduł druku dwustronnego [23y.xx]

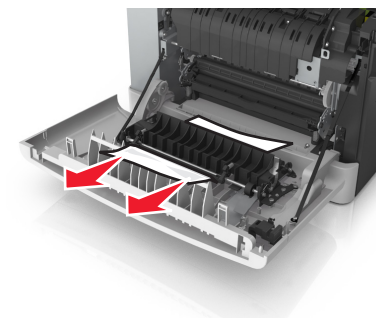
1 Otwórz przednie drzwiczki.

 **UWAGA — GORĄCA POWIERZCHNIA:** Wewnętrzne elementy drukarki mogą być gorące. W celu zmniejszenia ryzyka oparzenia, przed dotknięciem danego komponentu należy odczekać, aż ostygnie.

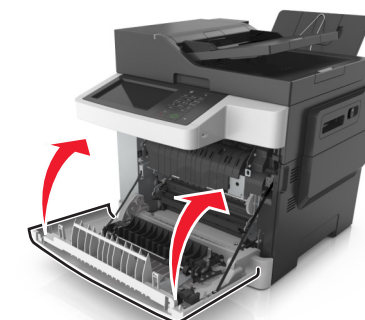


2 Chwyć mocno zacięty papier z obu stron i delikatnie go wyciągnij.

**Uwaga:** Upewnij się, że wszystkie kawałki papieru zostały usunięte.



3 Zamknij przednie drzwiczki.

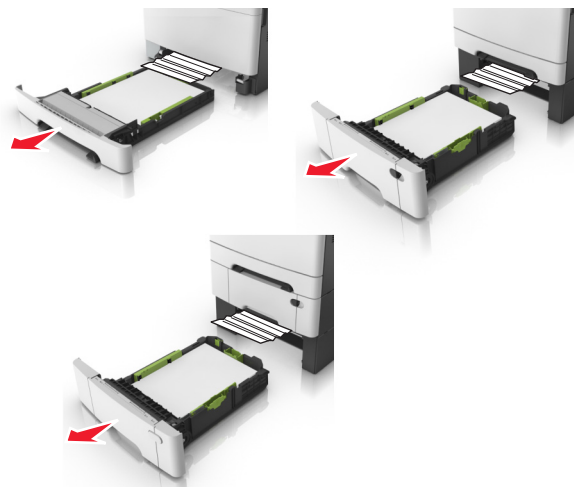


4 Na panelu sterowania drukarki dotknij opcji **Gotowe**, aby usunąć komunikat i kontynuować drukowanie.

## Zacięcie [x] str., otwórz zasobnik. [x] [24y.xx]

- 1 Wyciągnij całkowicie zasobnik.

**Uwaga:** Komunikat na wyświetlaczu drukarki informuje, w której tacy nastąpiło zacięcie papieru.



- 2 Chwyć mocno zacięty papier z obu stron i delikatnie go wyciągnij.

**Uwaga:** Upewnij się, że wszystkie kawałki papieru zostały usunięte.

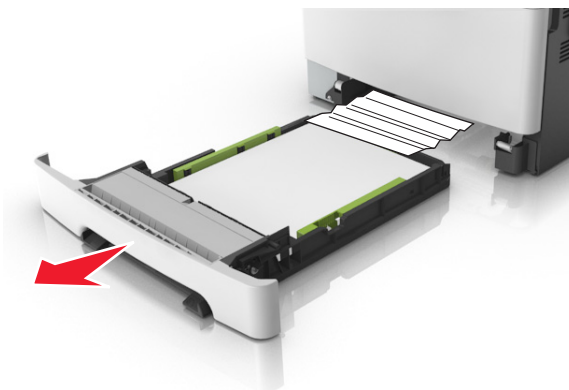


- 3 Włóż zasobnik.

- 4 Na panelu sterowania drukarki dotknij opcji **Gotowe**, aby usunąć komunikat i kontynuować drukowanie.

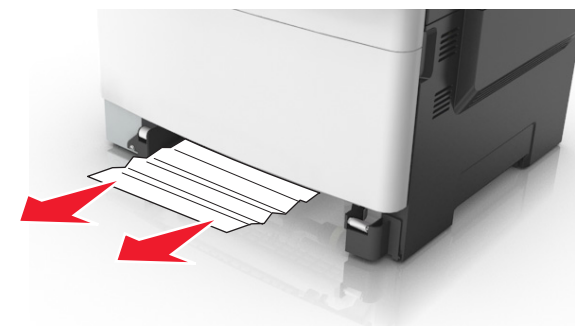
## Zacięcie [x] str., wyczyść podajnik ręczny [251.xx]

- 1 Wyjmij standardową tacę na 250 arkuszy (taca 1) i podajnik ręczny.



- 2 Chwyć mocno zacięty papier z obu stron i delikatnie go wyciągnij.

**Uwaga:** Upewnij się, że wszystkie kawałki papieru zostały usunięte.



- 3 Włóż zasobnik.

- 4 Na panelu sterowania drukarki dotknij opcji **Gotowe**, aby usunąć komunikat i kontynuować drukowanie.

## Zacięcie [x] str., opróżnij podajnik do wielu zastosowań [250.xx]

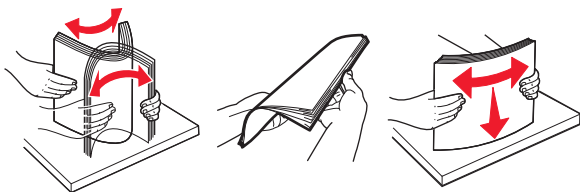
- 1 Naciśnij dźwignię zwalniającą papieru w podajniku do wielu zastosowań, aby uzyskać dostęp do zaciętego papieru, a następnie delikatnie wyjmij papier.

**Uwaga:** Upewnij się, że wszystkie kawałki papieru zostały usunięte.



- 2 Zegnij arkusze papieru w jedną i w drugą stronę, aby je rozdzielić, a następnie przekartkuj stos. Nie składaj ani nie

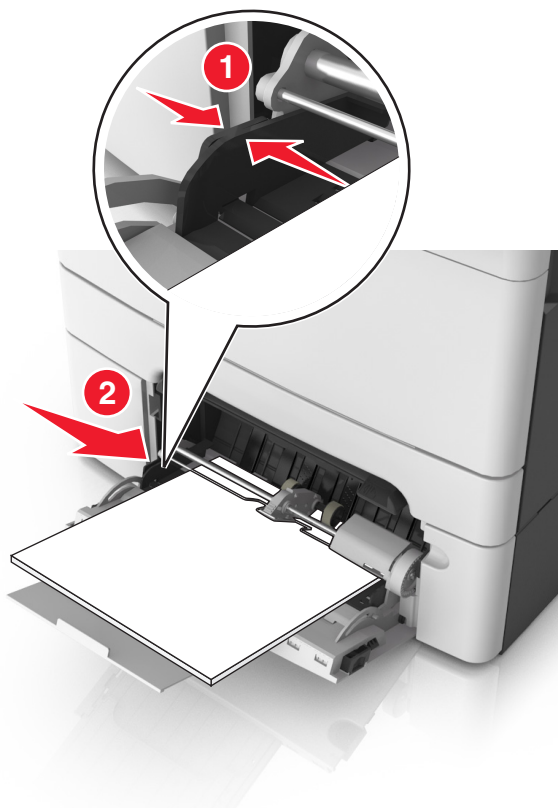
marszcz papieru. Wyrównaj krawędzie stosu, opierając go na płaskiej powierzchni.



3 Ponownie załaduj papier do podajnika uniwersalnego.



4 Przesuń prowadnicę papieru, aby lekko dotykała krawędzi stosu papieru.



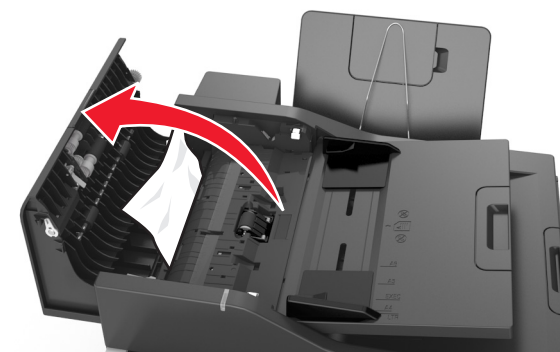
5 Na panelu sterowania drukarki dotknij opcji **Gotowe**, aby usunąć komunikat i kontynuować drukowanie.

### Zacięcie [x] str., otwórz górną pokrywę podajnika automatycznego [28y.xx]

1 Wyjmij wszystkie oryginalne dokumenty z zasobnika ADF.

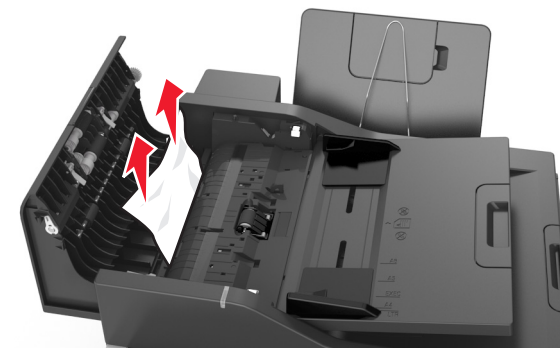
**Uwaga:** Po wyjęciu stron z zasobnika ADF komunikat zniknie.

2 Otwórz pokrywę podajnika ADF.



3 Chwyć mocno zacięty papier z obu stron i delikatnie go wyciągnij.

**Uwaga:** Upewnij się, że wszystkie kawałki papieru zostały usunięte.



4 Zamknij pokrywę podajnika ADF.

5 Wyrównaj krawędzie oryginalnych dokumentów i umieść dokumenty w zasobniku ADF, a następnie dostosuj położenie prowadnicy papieru.

6 Na panelu sterowania drukarki dotknij opcji **Gotowe**, aby usunąć komunikat i kontynuować drukowanie.