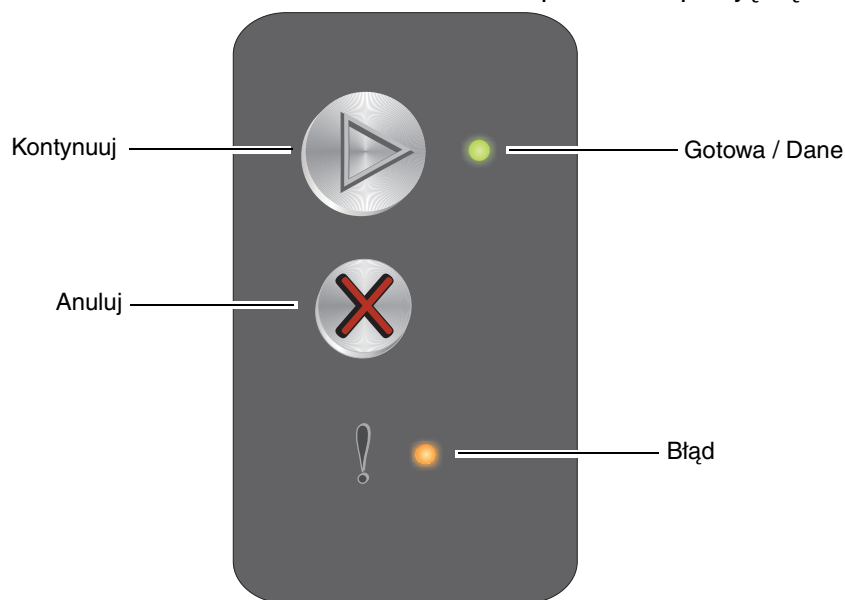







Skrócony opis

Opis panelu operacyjnego

Na panelu operacyjnym znajdują się 2 kontrolki i 2 przyciski. Kontrolki informują o stanie drukarki. Przyciski służą do wznowiania i anulowania bieżącego zadania drukowania.

Po włączeniu drukarki po kolei zapalają się obie kontrolki podczas wykonywania autotestu. Również po zresetowaniu drukarki lub zmianie ustawienia w menu po kolei zapalają się obie kontrolki.



- Naciśnij i zwolnij przycisk **Kontynuuj** , aby wznowić drukowanie.
- Dwa razy szybko naciśnij i zwolnij przycisk **Kontynuuj** , aby wyświetlić dodatkową sekwencję kontrolek.
- Naciśnij przycisk **Kontynuuj** , gdy drukarka jest w stanie Gotowa, aby wydrukować stronę ustawień menu.
- Naciśnij i przytrzymaj przycisk **Anuluj** , aby anulować bieżące zadanie.
- Naciśnij i przytrzymaj przycisk **Anuluj** , aż zaświecą obie kontrolki, aby zresetować drukarkę.

Znaczenie kontrolek na panelu operacyjnym

Kontrolki na panelu operacyjnym mają różne znaczenie w zależności od ich sekwencji. Kontrolki, które są wyłączone, włączone i/lub migają, oznaczają warunki pracy drukarki, takie jak stan drukarki, konieczność interwencji użytkownika lub konieczność naprawy.

W tabeli zawierającej sekwencje kontrolek można znaleźć komunikaty przez nie przekazywane.

Sekwencja kontrolek

Kontrolka Gotowa /
Dane włączona =



Kontrolka Błąd
włączona =



Kontrolka Gotowa /
Dane miga =




Kontrolka Błąd miga =



Podstawowa sekwencja kontrolek		Dodatkowa sekwencja kontrolek		Komunikat
Gotowa / Dane	Błąd	Gotowa / Dane	Błąd	
				Gotowa / Wygaszacz
				Zajęta
				Oczekiwanie
				Anuluj zadanie / Zresetuj drukarkę
				Opróżnianie bufora
				Nieprawidłowy kod mechanizmu (kontrolka Gotowa / Dane miga jeden raz)
				Niegotowa (kontrolka Gotowa / Dane miga jeden raz)
				Drukowanie listy czcionek lub strony z ustawieniami menu
				Programowanie kodu mechanizmu lub kodu systemu
				Przywracanie ustawień fabrycznych
				Niezgodność regionu kasety (kontrolka Gotowa / Dane miga cztery razy)
				Wymień kasetę / Uszkodzona kasetka (kontrolka Gotowa / Dane miga trzy razy)
				Otwórz drzwiczki (kontrolka Gotowa / Dane miga jeden raz)
				Złożona strona (kontrolka Gotowa / Dane miga trzy razy)
				Brak połączenia z zewnętrznym adapterem sieciowym (kontrolka Gotowa / Dane miga pięć razy)
				Za mały obszar sortowania (kontrolka Gotowa / Dane miga trzy razy)
				Załaduj nośnik (kontrolka Gotowa / Dane miga jeden raz)

Podstawowa sekwencja kontrolek		Dodatkowa sekwencja kontrolek		Komunikat
Gotowa / Dane	Błąd	Gotowa / Dane	Błąd	
				Wydrukuj drugą stronę zadania drukowania dwustronnego (kontrolka Gotowa / Dane miga jeden raz)
				Pełna pamięć (kontrolka Gotowa / Dane miga trzy razy)
				Interfejs hosta wyłączony (kontrolka Gotowa / Dane miga pięć razy)
				Wystąpiło zacięcie na drodze papieru (kontrolka Gotowa / Dane miga dziesięć razy)
				Zacięcie papieru w zasobniku 1 / podajniku priorytetowym (kontrolka Gotowa / Dane miga cztery razy)
				Krótki papier (kontrolka Gotowa / Dane miga trzy razy)
				Mało toneru (kontrolka Gotowa / Dane miga osiem razy)
				Wymień zestaw bębna światłoczułego o przedłużonej trwałości (kontrolka Gotowa / Dane miga jeden raz)
				Błąd wymagający serwisu (kontrolka Gotowa / Dane miga dziesięć razy)


Drukowanie strony z ustawieniami menu i strony z konfiguracją sieci

Aby wydrukować strony z ustawieniami menu i z informacjami o konfiguracji sieci, należy nacisnąć przycisk , gdy drukarka jest w stanie Gotowa. Strony z ustawieniami menu i z konfiguracją sieci zostaną wydrukowane automatycznie.

Na stronie z ustawieniami menu znajduje się lista ustawień drukarki oraz bieżące domyślne wartości ustawień. Bieżące ustawienia domyślne oznaczone są gwiazdką. Na stronie z konfiguracją sieci znajduje się potwierdzenie, że parametr Stan sieci ma wartość „Podłączona”, oraz lista bieżących ustawień sieci.

Przywracanie ustawień fabrycznych

Ta funkcja przywraca określone fabrycznie domyślne wartości większości ustawień drukarki. Ustawieniom w menu USB i sieciowym oraz wyświetlanemu językowi nie są przywracane wartości domyślne.

W celu przywrócenia wszystkich domyślnych ustawień fabrycznych należy nacisnąć i przytrzymać dłużej niż 3 sekundy przycisk .

Uwaga: Przed przywracaniem ustawień fabrycznych upewnij się, że komputer host i komputery sieciowe nie wysyłają informacji do drukarki.

Ładowanie papieru lub innych nośników wydruku

ródło	Rozmiary	Typy	Pojemność* (liczba arkuszy)
Zasobnik 1	A4, A5, JIS-B5, Letter, Legal, Executive, Folio, Statement, Uniwersalny [†]	Zwykły papier, papier dokumentowy, folie, etykiety	150 arkuszy 5 folii 5 arkuszy etykiet
	3 x 5 cali (7,62 x 12,70 cm), inny	Karty	5 kart
	7 ³ / ₄ , 9, 10, DL, C5, B5, inne	Koperty	5 kopert
Podajnik priorytetowy	A4, A5, JIS-B5, Letter, Legal, Executive, Folio, Statement, Uniwersalny [†]	Zwykły papier, papier dokumentowy, folie, etykiety	15 arkuszy 5 folii 5 arkuszy etykiet
	A6	Zwykły papier, papier dokumentowy	30 arkuszy
	3 x 5 cali (7,62 x 12,70 cm), inny	Karty	5 kart
	7 ³ / ₄ , 9, 10, DL, C5, B5, inne	Koperty	3 koperty

* Pojemność przy zastosowaniu nośników wydruku o gramaturze 75 g/m², chyba że określono inaczej.

[†] Zakresy rozmiaru papieru uniwersalnego:

- **Zasobnik 1:** 76–216 x 190–356 mm (także karty o wymiarze 3 x 5 cali)
- **Podajnik priorytetowy:** 76–216 x 190–356 mm (także karty o wymiarze 3 x 5 cali)

Aby uniknąć zacięć papieru:

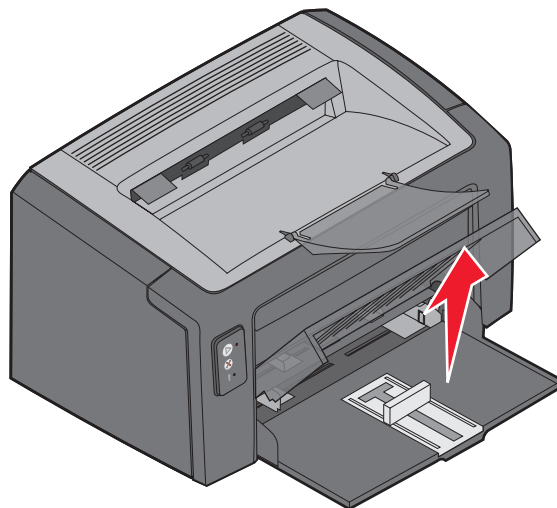
- Przygotuj nośnik wydruku do załadowania, zginając go lub przekartkowując. Wyrównaj krawędzie stosu arkuszy, opierając je na płaskiej powierzchni.



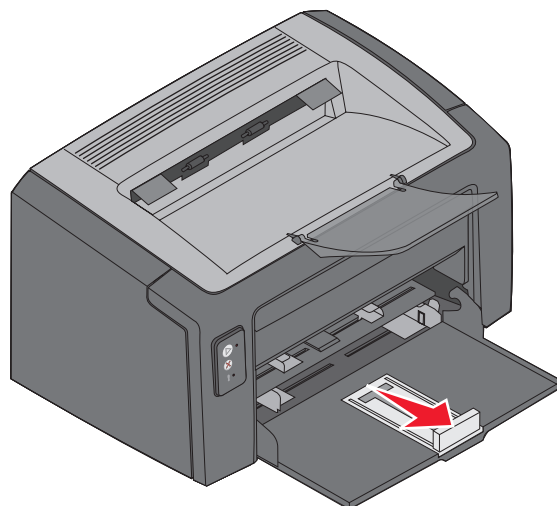
- Nie należy umieszczać zbyt dużej ilości papieru w zasobnikach.
- Nigdy nie należy umieszczać różnych nośników w tym samym zasobniku.

Ładowanie zasobnika 1

- 1 Podnieś pokrywę zasobnika, aż otworzy się *całkowicie*.

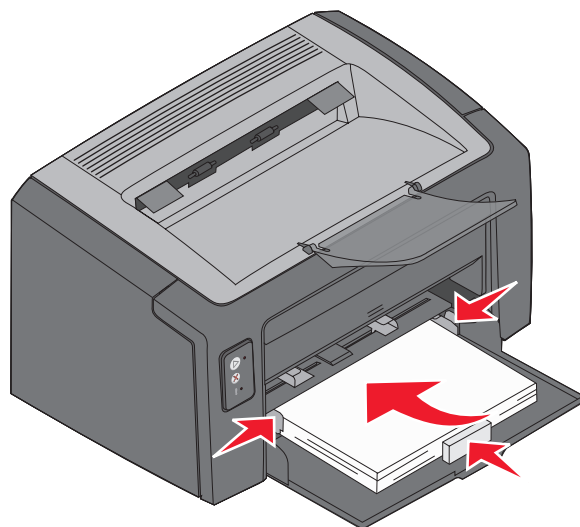


- 2 Ustaw suwak i przymocowany ogranicznik zgodnie z długością wybranego nośnika.



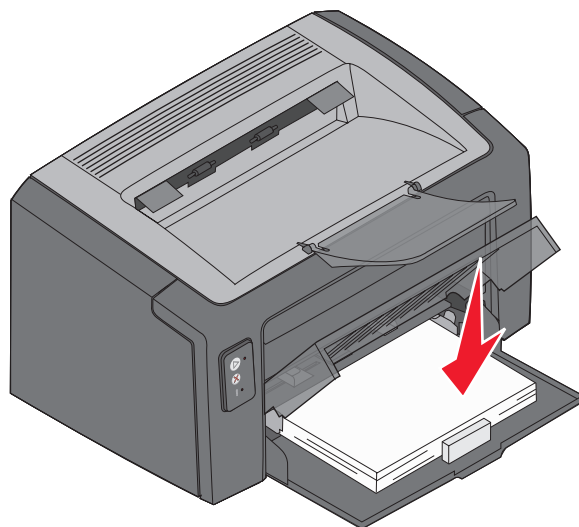
Uwaga: Aby zmniejszyć szerokość, przesunij lewą prowadnicę w kierunku do środka.
Aby zwiększyć szerokość, ściśnij wypustkę przymocowaną do prawej prowadnicy i przesunij ją w prawo.

- 3 Włóż przygotowany nośnik wydruku do zasobnika i delikatnie dosuń wszystkie prowadnice do krawędzi załadowanego nośnika.



Uwaga: Papier firmowy należy ładować w taki sposób, aby nadruk był skierowany do góry, a arkusz był podawany do drukarki górną krawędzią. Koperty należy wkładać stroną ze skrzydełkami skierowaną w dół oraz miejscem na adres zwrotny do przodu. Obszar przeznaczony na znaczek będzie podawany na końcu.

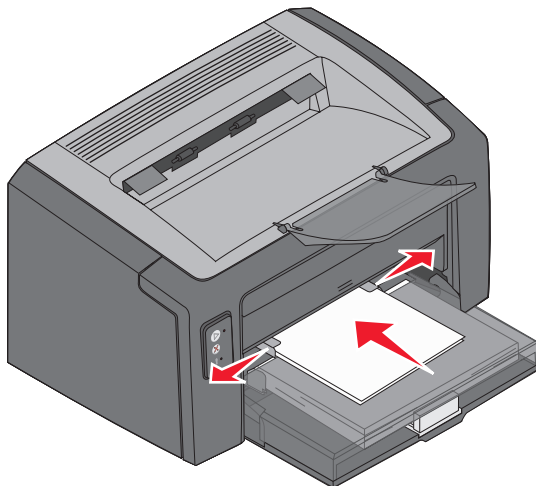
- 4 Zamknij pokrywę zasobnika.



Ładowanie nośników wydruku do podajnika priorytetowego

Za pomocą podajnika priorytetowego można wykonywać szybkie wydruki przy użyciu typów i rozmiarów papieru, które nie są aktualnie załadowane do zasobnika 1.

- 1 Dostosuj prowadnice do szerokości nośnika wydruku.
- 2 Umieść wybrany nośnik stroną do druku w górę, na środku podajnika priorytetowego. Nośnik wydruku leży na pokrywie papieru zasobnika 1.
- 3 Wsuwaj wybrany nośnik do drukarki, aż do jego zatrzymania.





Uwaga: Nośnika nie należy wypychać do podajnika na siłę. Wpychanie nośnika wydruku na siłę powoduje zacięcia.

Anulowanie zadania drukowania

Zadanie drukowania może zostać anulowane z panelu operacyjnego lub przy użyciu komputera. Podczas anulowania zadania na panelu operacyjnym wyświetlana jest sekwencja kontroltek anulowania zadania (patrz sekcja „Anuluj zadanie / Zresetuj drukarkę” na str. 30 *Podręcznika użytkownika*).

Przy użyciu panelu operacyjnego drukarki

Naciśnij i zwolnij przycisk , aby anulować bieżące zadanie drukowania. Naciśnij i przytrzymaj przez ponad trzy sekundy przycisk , aby zresetować drukarkę.

Przy użyciu komputera z systemem Windows

- 1 Kliknij kolejno opcje **Start**→ **Ustawienia**→ **Drukarki**.
- 2 Kliknij dwukrotnie ikonę drukarki używanej do drukowania bieżącego zadania.
Zostanie wyświetlona lista zadań drukowania.
- 3 Kliknij prawym przyciskiem myszy bieżący dokument, a następnie kliknij przycisk **Anuluj**.

Przy użyciu komputera Macintosh

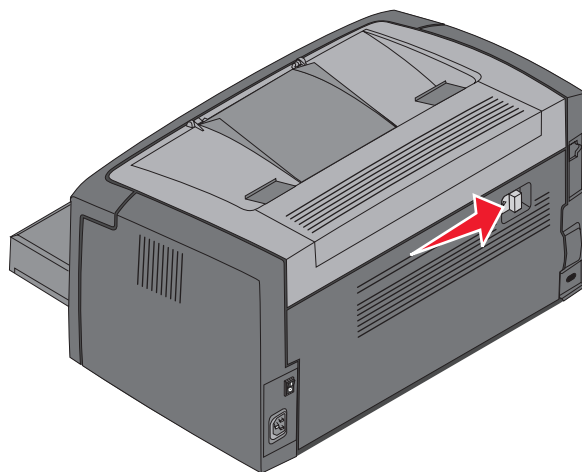
Po wysłaniu zadania do drukowania na pulpicie zostanie wyświetlona ikona drukarki.

- 1 Kliknij **Applications** (Aplikacje).
- 2 Kliknij **Utilities** (Narzędzia).
- 3 Kliknij dwukrotnie **Printer Setup Utility** (Narzędzie ustawień drukarki).
Zostanie wyświetlona lista zadań drukowania.
- 4 Kliknij dwukrotnie nazwę drukarki, aby zobaczyć listę zadań drukowania.
- 5 Kliknij zadanie drukowania, które chcesz anulować.
- 6 Na pasku narzędzi kliknij **Delete** (Usuń).

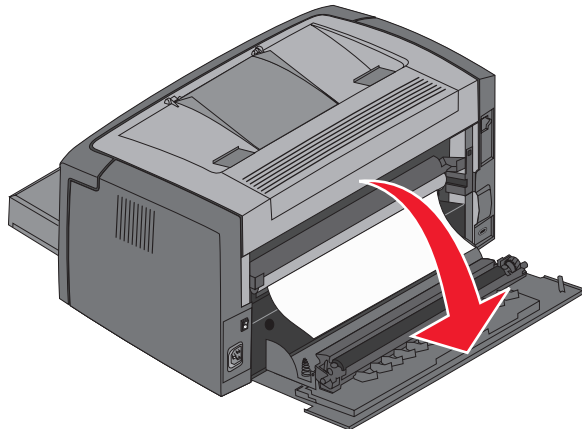
Usuwanie zacięć nośnika

W przypadku wystąpienia zacięcia drukarka przerywa pracę, a na panelu operacyjnym zaczyna migać kontrolka Błąd. W celu określenia miejsca wystąpienia zacięcia należy wyświetlić dodatkową sekwencję kontrolki. Następnie należy przygotować drukarkę do usuwania zacięcia: otworzyć podpórkę papieru i wyjąć wszystkie wydruki z odbiornika. Następnie należy wykonać poniższe czynności, aby usunąć zacięcia z całej drogi papieru.

- 1 Otwórz tylne drzwiczki, przesuwając przycisk je zwalniający w prawo.

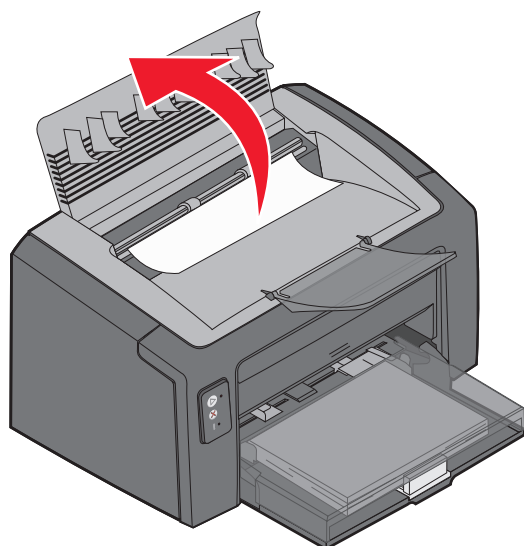


- 2 Wyjmij nośniki pozostałe na drodze papieru.



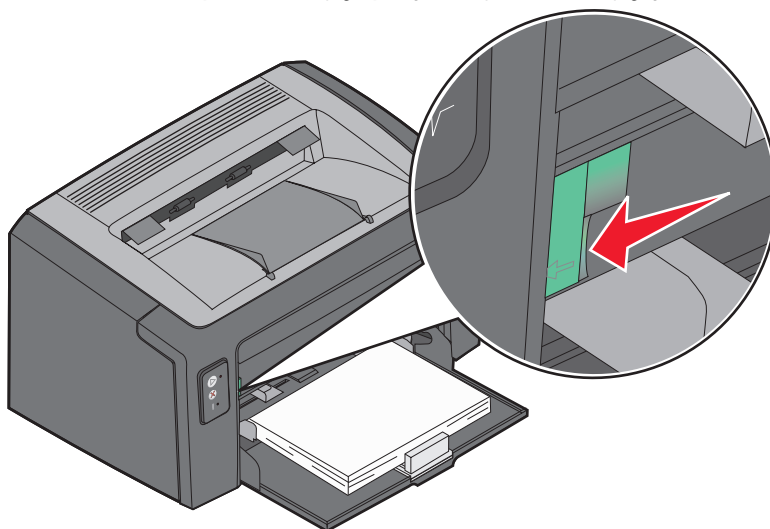
Ostrzeżenie: Gdy tylne drzwiczki są otwarte, należy uważać, żeby nie dotknąć przymocowanej do nich rolki. Dotknięcie może zanieczyścić rolkę, co negatywnie wpłynie na jakość wydruku. Nie należy pozostawiać tylnych drzwiczek otwartych przez dłuższy czas. Wystawianie niebieskiego bębna zestawu bębna światłoczułego o przedłużonej trwałości na działanie światła spowoduje jego uszkodzenie i negatywnie wpłynie na jakość wydruku.

- 3 Otwórz górne drzwiczki i usuń nośniki pozostałe na drodze papieru.

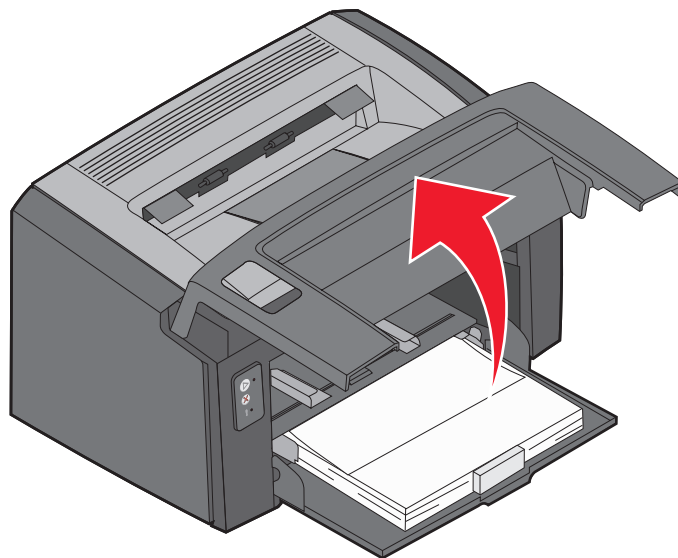


UWAGA: Nagrzewnica może być gorąca. Należy zachować ostrożność podczas otwierania górnych drzwiczek i usuwania zacięć w obszarze nagrzewnicy, aby uniknąć uszkodzenia ciała.

- 4 Otwórz przednie drzwiczki, przesuwając przycisk je zwalniający w lewo.

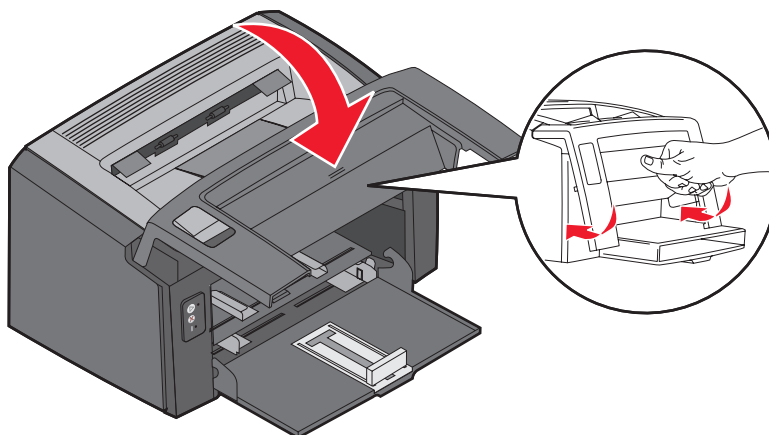


- 5 Podnoś przednie drzwiczki, aż otworzą się *całkowicie*, a następnie usuń pozostałe na drodze papieru nośniki.



Uwaga: Może być konieczne wyjęcie kasety z tonerem i umieszczenie jej na płaskiej, czystej powierzchni, aby można było uzyskać dostęp do nośników znajdujących się za kasetą. Po wyjęciu zaciętych nośników włóż z powrotem kasetę drukującą.

- 6 Zamknij przednie drzwiczki, dociskając mocno kciukiem ich środek, aż się zatrzasną.



Jeśli potrzebne są dodatkowe informacje

- Aby znaleźć przydatne informacje dotyczące używania i konserwacji drukarki, zobacz dysk CD-ROM *Oprogramowanie i dokumentacja* dostarczony razem z drukarką.
- Aby uzyskać informacje na temat drukowania w sieci, skontaktuj się z administratorem lub działem pomocy technicznej.