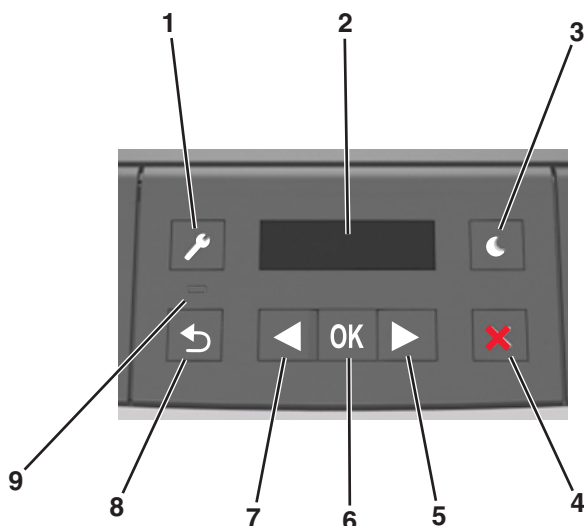


# Oversigtsvejledning

## Brug af printermodellen med 2-linjers display

### Lær om printeren

### Brug af printerens kontrolpanel



	Brug	For at
1	Knappen Menu	Åbner menuerne. <b>Bemærkninger:</b> <ul style="list-style-type: none"> <li>Disse menuer er kun tilgængelige, når printeren er i Klar-tilstand.</li> <li>Hvis du trykker på knappen, når du navigerer i menuerne, vender printerens kontrolpanel tilbage til det øverste niveau i menuskærbilledet.</li> </ul>
2	Vis	Vise funktioner til udskrivning samt status- og fejlmeddelelser.

	Brug	For at
3	Knappen Dvale	Aktivering af slumre- eller dvaletilstand. <b>Bemærkninger:</b> <ul style="list-style-type: none"> <li>Tryk på fysiske knapper får printeren til at afslutte slumringstilstand.</li> <li>Printeren kan vækkes fra dvaletilstand ved at trykke på slumreknappen eller afbryderknappen.</li> </ul>
4	Knappen Stop	<ul style="list-style-type: none"> <li>Forlad menuerne, og vend tilbage til tilstanden Klar.</li> <li>Stop printeraktiviteter, såsom udskrivning eller download af skrifttyper.</li> </ul>
5	Højre pileknop	<ul style="list-style-type: none"> <li>Rul gennem menuer eller skift mellem skærbilleder og menupunkter.</li> <li>Rul gennem indstillinger eller tekst. Ved menuer med numeriske værdier skal du trykke på en pileknop og holde den nede for at rulle gennem indstillingerne. Slip knappen, når den ønskede værdi vises.</li> </ul>
6	Knappen Select (Vælg)	<ul style="list-style-type: none"> <li>Åbn en menu.</li> <li>Vis tilgængelige værdier eller indstillinger for en menu. Stjernen (*) angiver, at dette er den aktuelle standardindstilling.</li> <li>Gem den viste værdi som den nye standardbrugerindstilling.</li> </ul>
7	Venstre pileknop	<ul style="list-style-type: none"> <li>Rul gennem menuer eller skift mellem skærbilleder og menupunkter.</li> <li>Rul gennem indstillinger eller tekst. Ved menuer med numeriske værdier skal du trykke på en pileknop og holde den nede for at rulle gennem indstillingerne. Slip knappen, når den ønskede værdi vises.</li> </ul>
8	Knappen Back (Tilbage)	Går tilbage til forrige skærbillede.
9	Indikatorlampe	Bestemme status for printeren.

### Betydningen af farverne på dvaleknappen og indikatorlys

Farverne på dvaleknappen og indikatorlys på kontrolpanelet afspejler en printerstatus eller situation.

Indikatorlampe	Printerstatus
Fra	Printeren er slukket eller i dvaletilstand.
Blinkende grøn	Printeren varmer op, behandler data eller udskriver.

Indikatorlampe	Printerstatus
Lyser grønt	Printeren er tændt, men ikke i brug.
Blinker rødt	Printeren kræver handling fra brugeren.

Dvaleknapplys	Printerstatus
Fra	Printeren er slukket, inaktiv eller i tilstanden Klar.
Konstant gul	Printeren er i slumretilstand.
Blinker gult	Printeren er på vej til eller fra dvaletilstand.
Blinker gult i 0,1 sekund, og slukker derefter helt i 1,9 sekunder i et langsomt impulsmønster	Printeren er i dvaletilstand.

### Angivelse af papirstørrelse og -type

1 Naviger til følgende via printerens kontrolpanel:



2 Vælg **Bakke [x] størrelse** eller **Bakke [x] type**, og tryk derefter på



3 Rediger indstilling for papirstørrelse eller type, og tryk derefter på



#### Bemærkninger:

- Indstilling af papirstørrelse for standardbakke med 250 ark (Bakke 1), valgfri bakke med 250 eller 550 ark (Bakke 2) samt flerformålsføderen skal ske manuelt i menuen Papirstørrelse.
- Standardpapirtypen for Bakke 1 er Almindeligt papir.
- Standardpapirtypen for flerformålsarkføderen er Specialtype 6.
- Indstillingen for papirtype skal angives manuelt for alle bakker.

### Konfiguration af indstillinger til papirstørrelsen Universal

Papirstørrelsen Universal er en brugerdefineret indstilling, der giver dig mulighed for at udskrive på papirstørrelser, der ikke findes i printerens menuer.

### Bemærkninger:

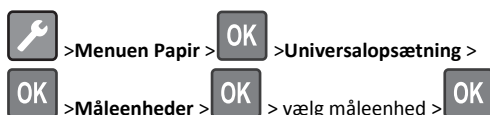
- Den mindste Universal-papirstørrelse er 76 x 127 mm (3 x 5 tommer), og den understøttes kun af flerformålsarkføderen.
- Den største Universal-papirstørrelse er 216 x 355,6 mm (8,5 x 14 tommer), og den understøttes af alle papirkilder.

Fra kontrolpanelet skal du navigere til:



### Angiv papirets højde og bredde

1 Fra kontrolpanelet skal du navigere til:



2 Tryk på pileknapperne, indtil **Højde stående** eller **Bredde stående** vises, og tryk derefter på **OK**.

3 Rediger indstillingerne, og tryk derefter på **OK**.

### justere tonersvævningsgrad

#### Brug af Embedded Web Server

1 Åbn en webbrowser, og angiv derefter printerens IP-adresse i adressefeltet.

#### Bemærkninger:

- Se printerens IP-adresse i TCP/IP-afsnittet i menuen Netværk/Porte. IP-adressen vises som fire sæt tal, adskilt af punktummer, f.eks. 123.123.123.123.
- Hvis du bruger en proxyserver, skal du deaktivere den midlertidigt for at indlæse websiden korrekt.

2 Klik på **Indstillinger >Printerindstillinger >Menuen Kvalitet >Tonersvævnning**.

3 Indstil tonersvævningsgraden.

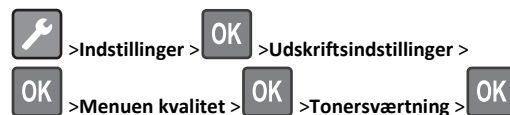
4 Klik på **Send**.

#### Brug af printerindstillingerne på computeren

Afhængigt af dit operativsystem kan du justere indstillingerne for tonersvævningsgraden ved hjælp af hjælpeprogrammet til lokale printerindstillinger eller Printerindstillinger.

#### Brug af printerens kontrolpanel

1 Naviger til følgende via printerens kontrolpanel:



2 Indstil tonersvævningsgraden.

3 Tryk på **OK**.

### Bakkesammenkædning og fjernelse af bakkesammenkædning

#### Brug af Embedded Web Server

1 Åbn en webbrowser, og angiv derefter printerens IP-adresse i adressefeltet.

#### Bemærkninger:

- Se printerens IP-adresse i TCP/IP-afsnittet i menuen Netværk/Porte. IP-adressen vises som fire sæt tal, adskilt af punktummer, f.eks. 123.123.123.123.
- Hvis du bruger en proxyserver, skal du deaktivere den midlertidigt for at indlæse websiden korrekt.

2 Klik på **Indstillinger >Menuen papir**.

3 Skift bakkeindstillingerne for at angive papirstørrelsen og -typen for bakken.

- Når du forbinder bakker, skal du sørge for, at papirstørrelsen og -typen for den ene bakke svarer til dem for den anden bakke.
- Når du fjerner forbindelsen mellem bakker, skal du sørge for, at papirstørrelsen eller -typen for den pågældende bakke *ikke* er magen til en af de øvrige bakker.

4 Klik på **Send**.

#### Brug af printerindstillingerne på computeren

Afhængigt af dit operativsystem kan du åbne menuen Papir ved hjælp af hjælpeprogrammet til lokale printerindstillinger eller Printerindstillinger.

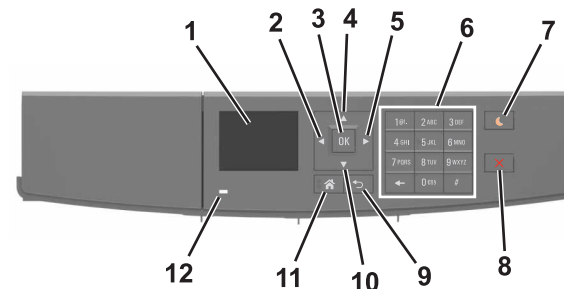
**Bemærk!** Du kan også angive papirstørrelse og -type for bakken via printerens kontrolpanel. Der er flere oplysninger i "[Angivelse af papirstørrelse og -type](#)" på side 1.

**Advarsel! Potentiel skade:** Papiret, der er ilagt i skuffen, skal passe til papirtypenavnet, der er tildelt i printerens. Temperaturen på fuseren varierer i forhold til den angivne papirtype. Udskrivningsproblemer kan forekomme, hvis indstillingerne ikke er rigtigt konfigureret.

## Brug af printermodellen med 2,4"-display

### Lær om printerens

#### Brug af betjeningspanelet

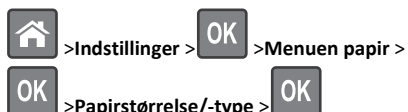


	Brug	For at
1	Vis	Få vist printerstatus og -meddelelser. Opsætning og betjening af printerens.
2	Venstre pileknep	Rul til venstre.
3	Knappen Select (Vælg)	Vælg menuindstillinger. Gemme indstillinger.
4	Knappen Pil op	Rul op.
5	Højre pileknep	Rul til højre.
6	Tastatur	Indtaste tal, bogstaver eller symboler.

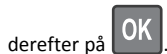
	Brug	For at
7	Knappen Dvale	Aktivering af slumre- eller dvaletilstand. Følgende handlinger afbryder printerens slumringstilstand: <ul style="list-style-type: none"> <li>Tryk på enhver hård knap</li> <li>Afsendelse af udskriftsjob fra computeren</li> <li>Udførelse af strømnullstilling med hovedafbryderkontakten</li> </ul> Følgende handlinger vækker printeren fra dvaletilstand: <ul style="list-style-type: none"> <li>Tryk på slumreknapen, indtil printeren aktiveres</li> <li>Udførelse af strømnullstilling med hovedafbryderkontakten</li> </ul>
8	Knappen Stop eller Anuller	Stoppe al printeraktivitet.
9	Knappen Back (Tilbage)	Går tilbage til forrige skærmbillede.
10	Knappen Pil ned	Rul ned.
11	Knappen Hjem	Gå til startside.
12	Indikatorlampe	Kontrollere status for printeren.

## Angivelse af papirstørrelse og -type

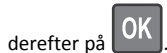
1 Naviger til følgende via printerens kontrolpanel:



2 Tryk på pil op eller pil ned for at vælge bakke eller arkføder, og tryk



3 Tryk på pil op eller pil ned for at vælge papirstørrelse, og tryk



4 Tryk på pil op eller pil ned for at vælge papirtypen, og tryk derefter



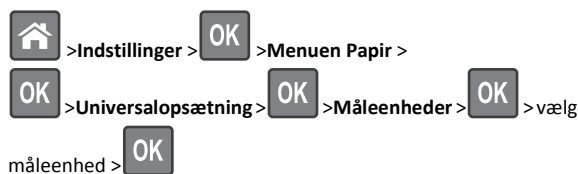
## Konfiguration af indstillinger til papirstørrelsen Universal

Papirstørrelsen Universal er en brugerdefineret indstilling, der giver dig mulighed for at udskrive på papirstørrelser, der ikke findes i printerens menuer.

### Bemærkninger:

- Den mindste universale papirstørrelse er 76 x 127 mm (3 x 5 tommer), og den understøttes kun af flerformålsarkføderen.
- Den største Universal-papirstørrelse er 216 x 355,6 mm (8,5 x 14 tommer), og den understøttes af alle papirkilder.

1 Fra kontrolpanelet skal du navigere til:



2 Vælg **Bredde stående** eller **Højde stående**, og tryk på

3 Tryk på venstre eller højre piletast for at ændre indstillingen, og



## Adgang til Embedded Web Server

Den indtegrerede webserver er printerwebsiden, hvor du kan se og fjerne konfigurere printerindstillinger, selv når du ikke er i fysisk nærhed af printeren.

1 Sådan hentes printerens IP-adresse:

- Fra startskærmen på printerens kontrolpanel
- Fra afsnittet TCP/IP i menuen Netværk/porte
- Ved at udskrive en netværksinstallationside eller menuindstillingside og derefter finde afsnittet TCP/IP

**Bemærk!** En IP-adresse vises som fire sæt tal, adskilt af punktummer, f.eks. 123 . 123 . 123 . 123.

2 Åbn en webbrowser, og angiv derefter printerens IP-adresse i adressefeltet.

3 Tryk på **Enter**.

**Bemærk!** Hvis du bruger en proxyserver, skal du deaktivere den midlertidigt for at indlæse websiden korrekt.

## justere tonersværtningegrad

### Brug af Embedded Web Server

1 Åbn en webbrowser, og angiv derefter printerens IP-adresse i adressefeltet.

#### Bemærkninger:

- Se printerens IP-adresse i TCP/IP-afsnittet i menuen Netværk/porte. IP-adressen vises som fire sæt tal, adskilt af punktummer, f.eks. 123,123.123,123.
- Hvis du bruger en proxyserver, skal du deaktivere den midlertidigt for at indlæse websiden korrekt.

2 Klik på **Indstillinger >Printerindstillinger >Menuen Kvalitet >Tonersværtning**.

3 Juster tonersværtningegraden, og klik derefter på **Send**.

### Brug af printerens kontrolpanel

1 Naviger til følgende via printerens kontrolpanel:



2 Juster tonersværtningegraden, og tryk derefter på

## Udskrive fra en mobil enhed

Hvis du vil downloade et kompatibelt mobiludskrivningsprogram, skal du besøge vores websted eller kontakte stedet, hvor du købte printeren.

**Bemærk!** Programmer til mobil udskrivning kan evt. også fås fra producenten af din mobile enhed.

## Skuffesammenkædning og fjernelse af skuffesammenkædning

1 Åbn en webbrowser, og angiv derefter printerens IP-adresse i adressefeltet.

#### Bemærkninger:

- Se printerens IP-adresse på kontrolpanelet under TCP/IP i menuen Netværk/porte. IP-adressen vises som fire sæt tal, adskilt af punktummer, f.eks. 123,123.123,123.

- Hvis du bruger en proxyserver, skal du deaktivere den midlertidigt for at indlæse websiden korrekt.

## 2 Klik på **Indstillinger >Papirmenu.**

- ### 3 Skift indstillinger for papirstørrelse og -type for de skuffer, du sammenkæder.
- Hvis du vil sammenkæde skuffer, skal du sørge for, at begge skuffer har samme papirstørrelse og -type.
  - Hvis du vil fjerne en skuffesammenkædning, skal du sørge for, at skufferne ikke har samme papirstørrelse og type.

## 4 Klik på **Send.**

**Bemærk!** Du kan også ændre indstillingerne for papirstørrelse og -type på kontrolpanelet. Der er flere oplysninger i "[Angivelse af papirstørrelse og -type](#)" på side 3.

**Advarsel! Potentielt skade:** Papiret, der er ilagt i skuffen, skal passe til papirtypenavnet, der er tildelt i printeren. Temperaturen på fuseren varierer i forhold til den angivne papirtype. Udskrivningsproblemer kan forekomme, hvis indstillingerne ikke er rigtigt konfigureret.

## Udskriver

### Udskrivning af et dokument

- 1 Indstil papirtypen og -størrelse, så den svarer til det ilagte papir, i menuen Papir i kontrolpanelet.
- 2 Send udskriftsjobbet:

#### Til Windows-brugere

- a Klik på **Filer >Udskriv** i et åbent dokument.
- b Klik på **Egenskaber, Indstillinger, Indstillinger** eller **Opsætning**.
- c Juster indstillingerne, om nødvendigt.
- d Klik på **OK >Udskriv**.

#### Til Macintosh-brugere

- a Tilpas indstillingerne i dialogboksen Sidelayout:
  - 1 Vælg **Filer >Sideopsætning**, mens du har et dokument åbnet.
  - 2 Vælg en papirstørrelse, eller opret en brugerstørrelse, der passer til det ilagte papir.
  - 3 Klik på **OK**.
- b Tilpas indstillingerne i dialogboksen Udskriv:

- 1 Vælg **Filer >Udskriv**, mens du har et dokument åbnet. Klik om nødvendigt på visningstrekanten for at se flere indstillinger.
- 2 Fra dialogboksen Udskrivning og pop-op menuen, justeres indstillingerne efter behov.

**Bemærk!** For at udskrive på en specifik størrelse eller type af papir skal du justere papirstørrelsen eller typen af indstilling, så den passer til det ilagte papir, eller vælge en passende skuffe eller arkføder.

- 3 Klik på **Udskriv**.

### annullering af et udskriftsjob fra computeren



#### Til Windows-brugere

- 1 Åbn mappen Printere, og vælg derefter din printer.
- 2 Vælg det job, du vil annullere, i udskriftskøen, og slet det.

#### Til Macintosh-brugere


- 1 Fra Systemindstillinger i Apple-menuen skal du navigere til printeren.
- 2 Vælg det job, du vil annullere, i udskriftskøen, og slet det.

### annullering af et udskriftsjob fra printerens kontrolpanel

Tryk på  >  på printerens kontrolpanel.

## Ilægning af papir og specialmedier

### Ilægning i skuffer

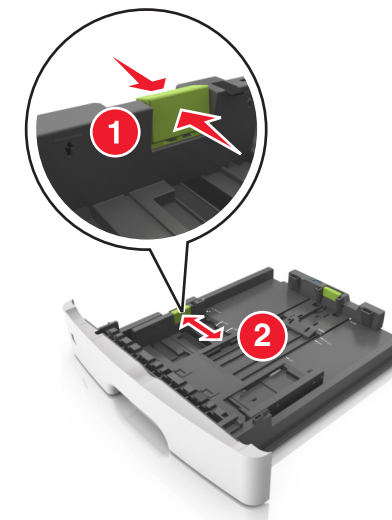
 **FORSIGTIG! RISIKO FOR SKADE:** Isæt hver enkelt bakke separat for at reducere risikoen for, at udstyret bliver ustabil. Sørg for, at alle andre bakker er lukkede, indtil de skal bruges.

- 1 Træk bakken helt ud.

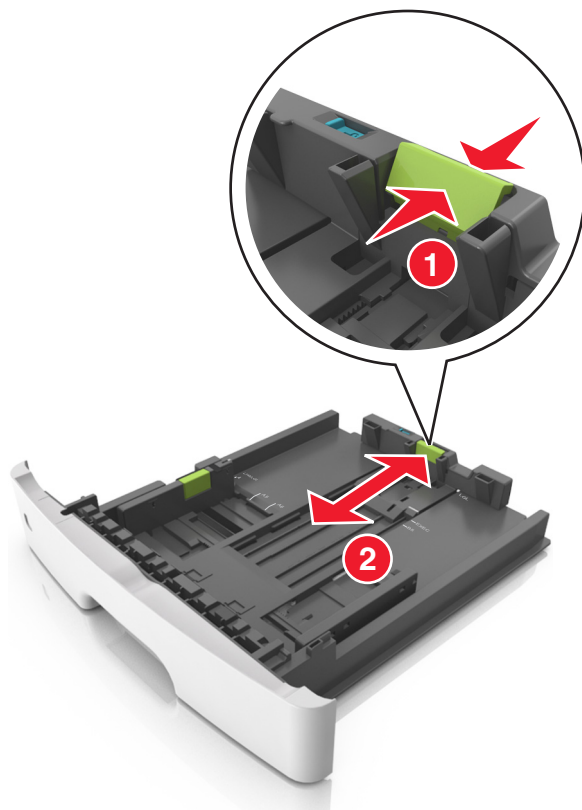
**Bemærk!** Fjern aldrig skuffer, mens der udskrives et job, eller mens der står **I brug** på printerkontrolpanelet. Dette kan forårsage papirstop.



- 2 Klem bredestyrtappen sammen, og flyt den til den position, der passer til størrelsen for det papir, du lægger i.

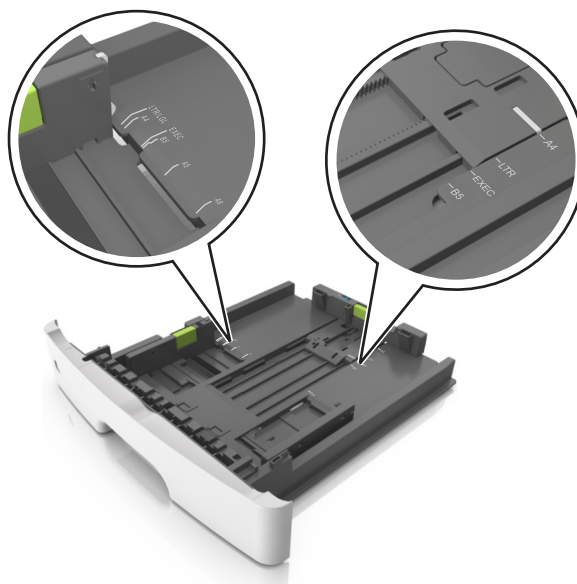


- 3 Klem længdestyrappen sammen, og flyt den til den position, der passer til størrelsen for det papir, du lægger i.

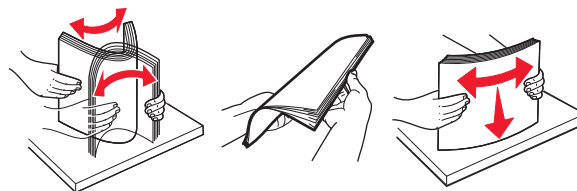


**Bemærkninger:**

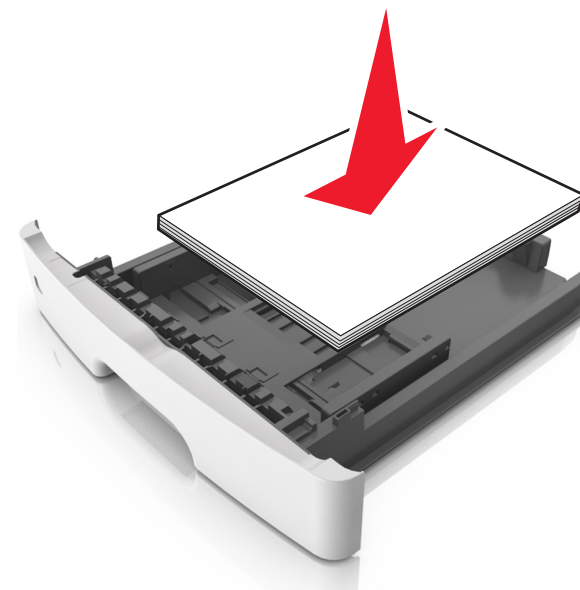
- Ved visse papirstørrelser, f.eks. Letter, Legal og A4, skal du klemme og skubbe længdestyrappen bagud, således at der bliver plads til denne papirlængde.
- Når der ilægges papir med størrelsen Legal, vil længdestyret gå ud over basisenheden, så papiret vil blive udsat for støv. Du kan købe et støvdæksel separat, som du kan benytte til at beskytte papiret mod støv. Kontakt Kundeservice for at få flere oplysninger.
- Hvis du ilægges papir i A6-størrelse i standardbakken, skal du klemme på længdestyrappen og derefter skubbe længdestyret mod midten af bakken til positionen for A6-størrelse.
- Sørg for, at bredde- og længdestyrene flugter med indikatorerne for papirstørrelse i bunden af bakken.



- 4 Bøj arkene frem og tilbage for at løsne dem, og luft dem derefter. Undgå at folde eller krølle papiret. Ret kanterne ind på en plan overflade.

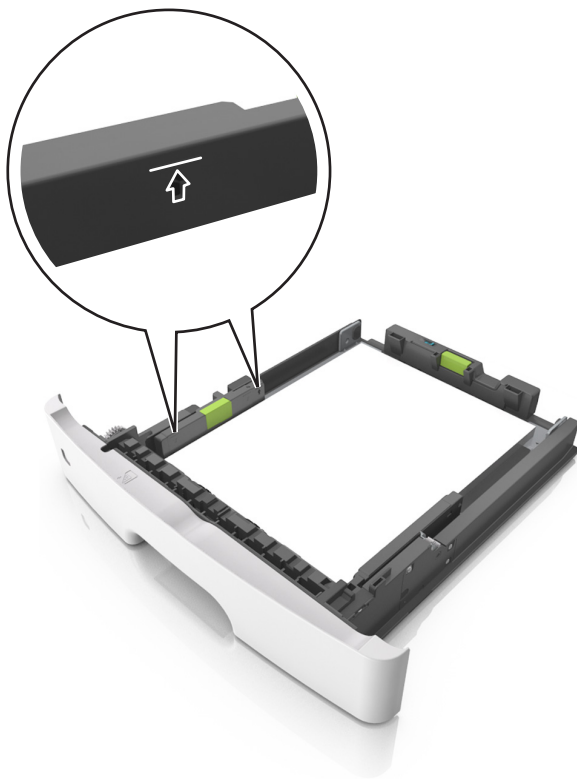


- 5 Læg papirstakken i.

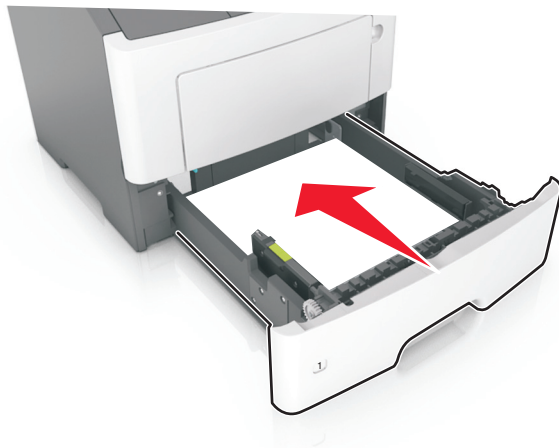


**Bemærkninger:**

- Hvis du benytter genbrugspapir eller fortrykt papir, skal du lægge papiret med den udskriftsegne side nedad.
- Papir med huller lægges med hullerne vendende øverst mod forsiden af bakken.
- Brevpapir lægges med forsiden nedad og med den øverste kant af arket mod forsiden af bakken. Ved tosidet udskrivning ilægges brevpapir med forsiden opad og med arkets nederste del mod forsiden af bakken.
- Kontroller, at papiret ligger under indikatoren for maksimal papirfyldning, der sidder på siden af breddestyret.



6 Indsæt bakken.



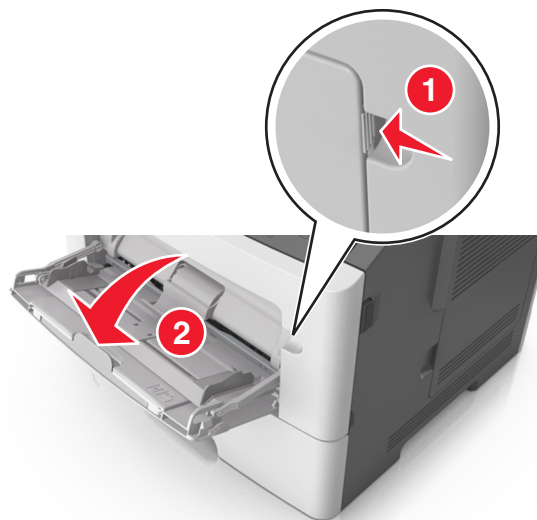
7 Indstil papirstørrelse og -type, så det svarer til det papir, der er lagt i bakken, i papirmenuen på printerens kontrolpanel.

**Bemærk!** Angiv den korrekte papirstørrelse og -type for at undgå papirstop og problemer med udskriftskvaliteten.

## Ilægning af papir i flerformålsarkføderen

Brug flerformålsarkføderen, når du udskriver på forskellige papirstørrelser eller specialmedier, som f.eks. kort, transparenter og konvolutter. Du kan også bruge den til en-sides-udskriftsjob på brevpapir.

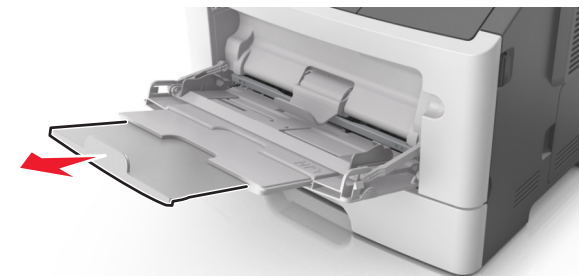
1 Åbn flerformålsarkføderen.



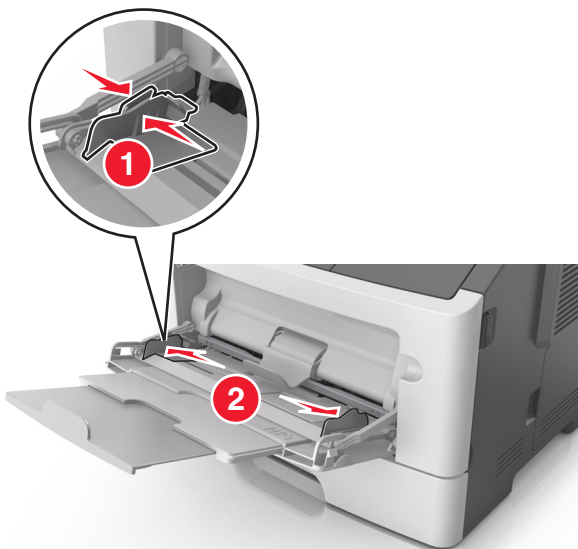
a Træk i flerformålsarkføderens forlænger.



b Træk forsigtigt i forlænger, så flerformålsarkføderen står helt åben.

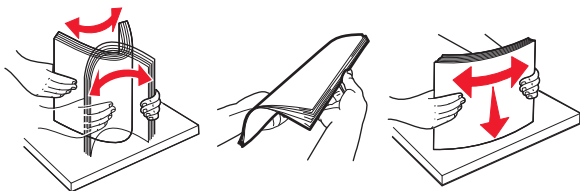


- 2 Klem den venstre bredestyrstap, og flyt styrene for det papir, du ilægger.



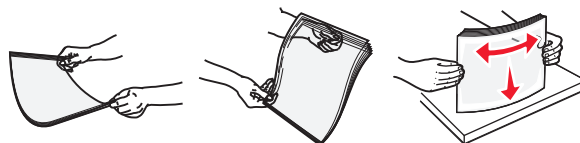
- 3 Klargør papir eller specialmedier til ilægning.

- Bøj papirarkene frem og tilbage for at løsne dem, og luft derefter papiret. Undgå at folde eller krølle papiret. Ret kanterne ind på en plan overflade.



- Hold transparenter i kanterne. Bøj stakken af transparenter frem og tilbage, således at de enkelte ark løsnes, og luft dem derefter. Ret kanterne ind på en plan overflade.

**Bemærk!** Undgå at berøre transparenternes udskriftsside. Undgå at ridse dem.



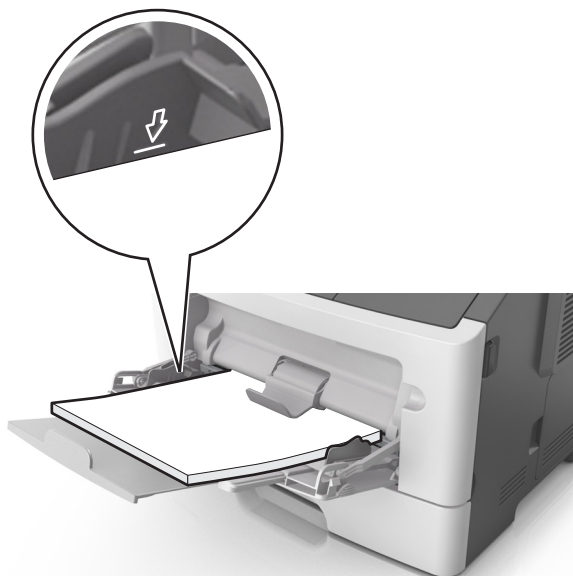
- Bøj stakken af konvolutter frem og tilbage for at løsne dem, og luft dem derefter. Ret kanterne ind på en plan overflade.



- 4 Ilæg papiret eller specialmediet.

**Bemærkninger:**

- Brug ikke tvang til at lægge papiret eller specialmediet i flerformålsarkføderen.
- Kontroller, at papir og specialmedier ikke overstiger indikatoren for maksimal papirofyldning på papirstyrene. Hvis skuffen overfyldes, kan der opstå papirstop.

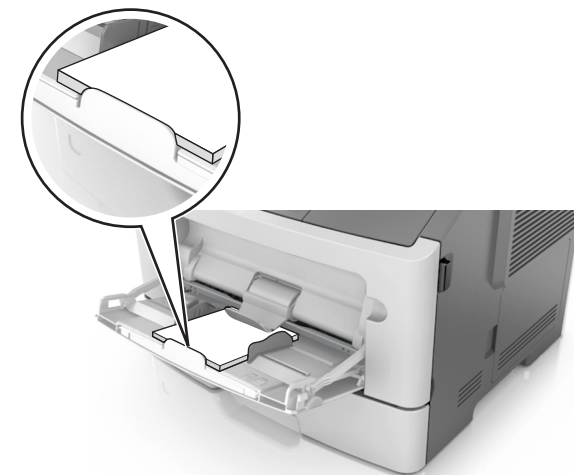


- Ilæg papir, transparenter og karton med den anbefalede udskriftsside opad, og så den øverste kant indføres først.

Yderligere oplysninger om ilægning af transparenter findes på transparenternes emballage.



**Bemærk!** Når du lægger papir i A6-størrelse skal du kontrollere, at flerformålsarkføderens forlænger hviler let mod papirets kant, så de sidste ark papir holdes på plads.

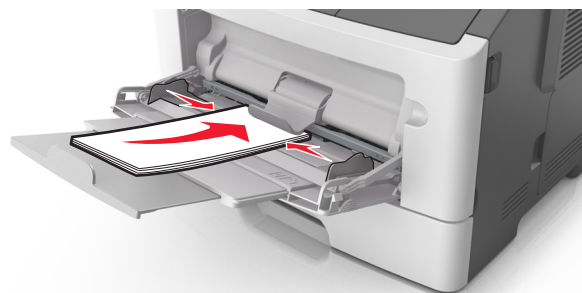


- Ilæg brevpapir med udskriftssiden op med kanten af arket først. Ved tosidet (dupleks) udskrivning ilægges brevpapir med

forsiden nedad, således at den nederste del kommer først ind i printeren.



- Ilæg konvolutter med flapsiden nedad og til venstre.



**Advarsel! Potentiel skade:** Brug aldrig konvolutter med frimærker, clips, snaplukning, ruder, coated indvendig beklædning eller selvklebende lim. Disse former for konvolutter kan beskadige printeren alvorligt.

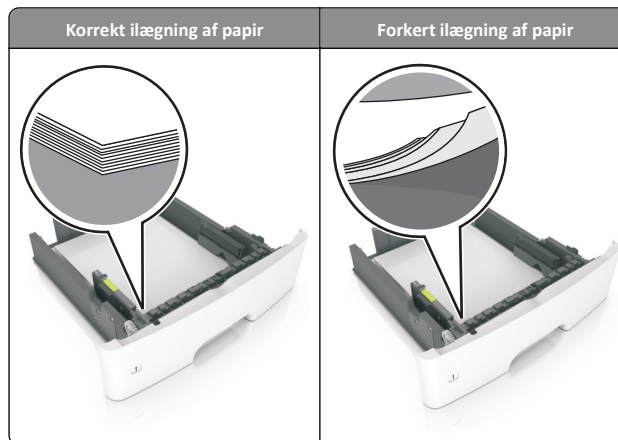
- 5 Indstil papirstørrelse og -type, så det svarer til det papir eller specialmedie, der er lagt i flerformålsarkføderen, i papirmenuen på printerens kontrolpanel.

## Fjerne papirstop

### Undgå papirstop

#### læg papiret korrekt

- Kontroller, at papiret ligger plant i bakken.



- Du må ikke fjerne en bakke, mens printeren udskriver.
- Du må ikke lægge papir i en bakke, mens printeren udskriver. Læg papir i bakken før udskrivning, eller vent på, at du bliver bedt om det.
- Læg en passende papirmængde i. Sørg for, at stakken ikke når op til indikatoren for maksimal papirofyldning.

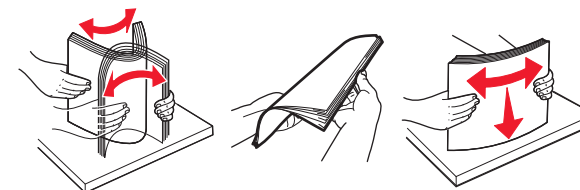
- Skub ikke papiret ind i bakken. Ilæg papiret som vist på billedet.



- Kontroller, at styrene i papirbakken eller flerformålsarkføderen er korrekt placeret og ikke trykker hårdt mod papiret eller konvolutterne.
- Skub papirbakken helt ind i printeren, når papiret er lagt i.

#### Anvend det anbefalede papir

- Brug kun det anbefalede papir eller specialmedie.
- Læg ikke rynket, krøllet eller fugtigt papir i bakkerne.
- Bøj, luft og ret papiret ud, før du lægger det i skufferne.



- Anvend ikke papir, der er klippet eller beskåret manuelt.
- Bland ikke papir af forskellige størrelser, vægt eller typer i den samme bakke.
- Kontroller, at papirstørrelsen og -typen er angivet korrekt på computeren eller printerens kontrolpanel.



- Opbevar papiret i overensstemmelse med fabrikantens anbefalinger.

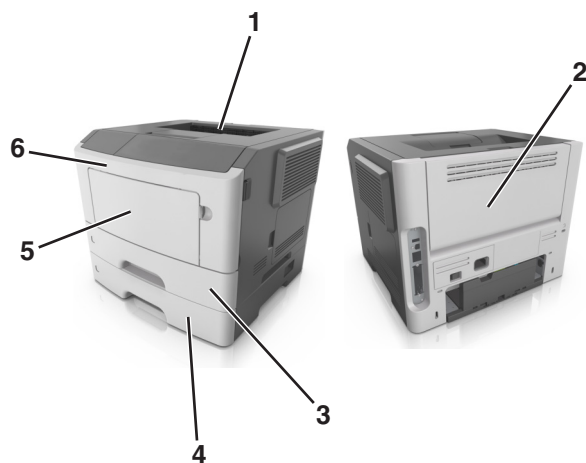
## Papirstop i printermodellen med 2-linjers display

### Om meddelelser om papirstop og papirstoppets placering

Hvis der opstår papirstop, vises en meddelelse om papirstoppets placering og oplysninger om at fjerne det fastklemte papir på printerdisplayet. Åbn de låger, dæksler og skuffer, der er angivet på displayet, for at fjerne papirstoppet.

#### Bemærkninger:

- Når Papirstophjælp er indstillet til Til, flytter printeren automatisk tomme sider eller sider med delvise udskrifter til standardbakken, når fastklemte sider er blevet fjernet. Kontroller stakken med udskrifter for kasserede sider.
- Når Genopret ved stop er indstillet til Til eller Auto, genudskriver printeren fastklemte sider. Indstillingen Auto garanterer imidlertid ikke, at siden kan udskrives.



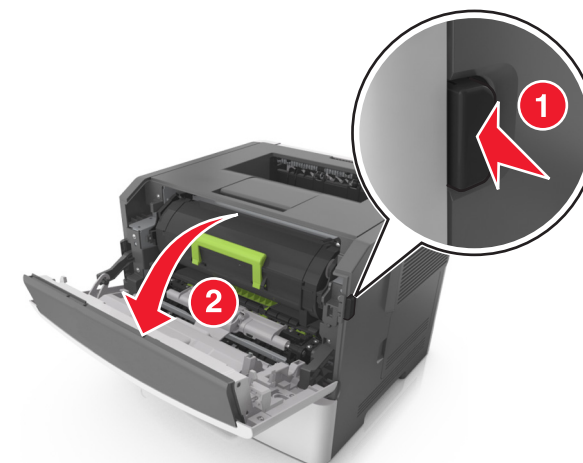
	Område	Printerkontrolpanelmeddelelse	Gør følgende...
1	Standardbakke	Papirstop, standardbakke [20y.xx]	Fjern det fastklemte papir.
2	Bagpanel	Papirstop, bagpanel [20y.xx]	Åbn bagpanelet, og fjern derefter papirstoppet.

	Område	Printerkontrolpanelmeddelelse	Gør følgende...
3	Bakke 1	Papirstop, træk bk. 1 ud. Skub blå klap ned. [23y.xx]	Træk bakke 1 helt ud, og skub derefter den forreste dupleksflap ned og fjern det fastsiddende papir. <b>Bemærk!</b> Det kan være nødvendigt at åbne lågen på bagsiden for at fjerne fastsiddende papir med meddelelsen 23y.xx.
4	Skuffe [x]	Papirstop, bakke [x] [24y.xx]	Træk den angivne skuffe ud, og fjern derefter papirstoppet.
5	MP-arkføder	Papirstop, MP-arkføder. [25y.xx]	Fjern alt papir fra MP-arkføderen, og fjern derefter det fastklemte papir.
6	Frontpanel	Papirstop, frontpanel. [20y.xx]	Åbn frontpanelet, og fjern derefter tonerpatronen, billedenheden og det fastsiddende papir.

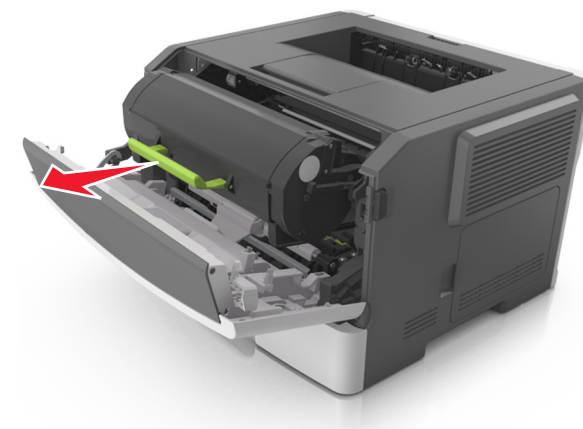
### Papirstop, frontpanel [20y.xx]

**⚠️ FORSIGTIG! VARM OVERFLADE:** Printeren kan være varm indvendig. For at formindske risikoen for skader pga. en varm komponent skal overfladen køle ned, før du rører den.

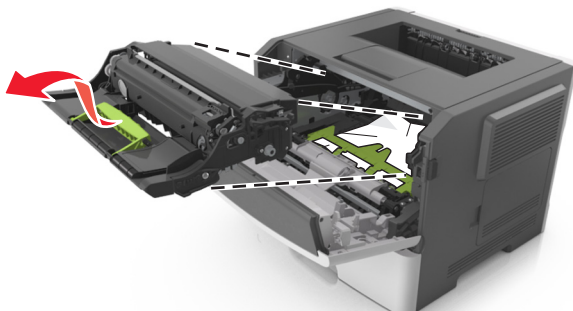
- 1 Tryk på knappen i printerens højre side, og åbn derefter frontpanelet.



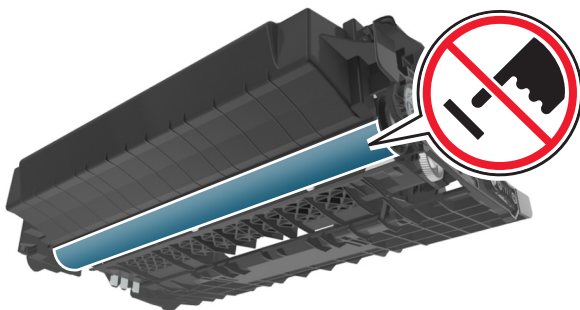
- 2 Træk tonerpatronen op og ud ved hjælp af håndtaget.



- 3 Løft det grønne håndtag, og træk derefter billedenheden helt ud af printeren.



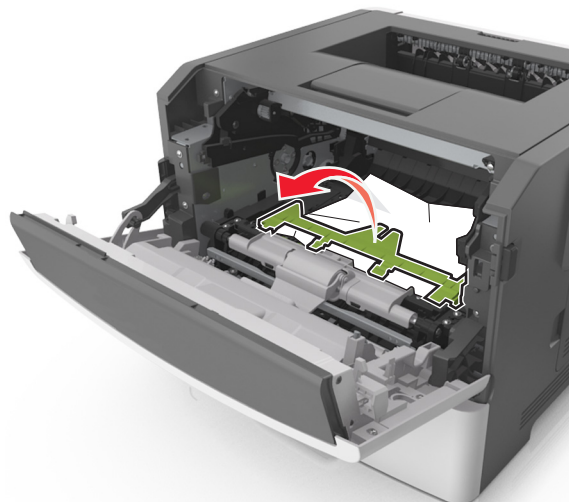
**Advarsel! Potentiel skade:** Undgå at berøre fotokonduktortromlen. Hvis du gør det, kan det påvirke udskriftskvaliteten på fremtidige udskriftsjob.



- 4 Placer billedenheden til siden på en plan, lige overflade.

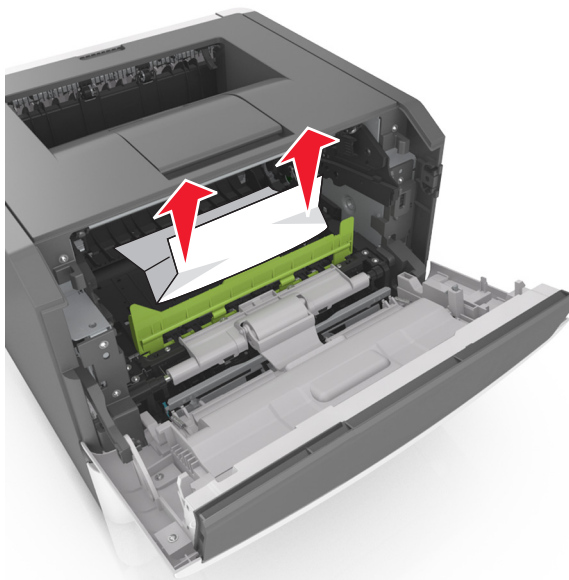
**Advarsel! Potentiel skade:** Udsæt ikke billedenheden for direkte lys i mere end 10 minutter. Hvis produktet udsættes for lys i længere tid, kan det skabe problemer med udskriftskvaliteten.

- 5 Løft den grønne klap foran printeren.

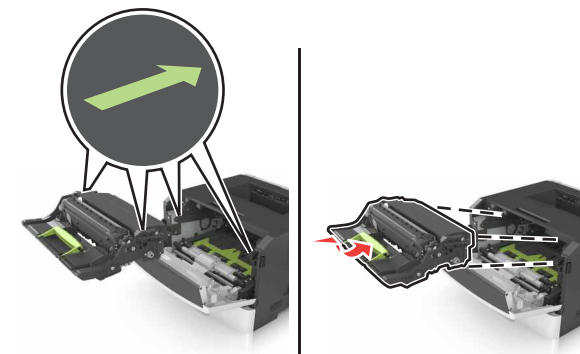


- 6 Tag fat i det fastsiddende papir i hver side, og træk det derefter forsigtigt ud.

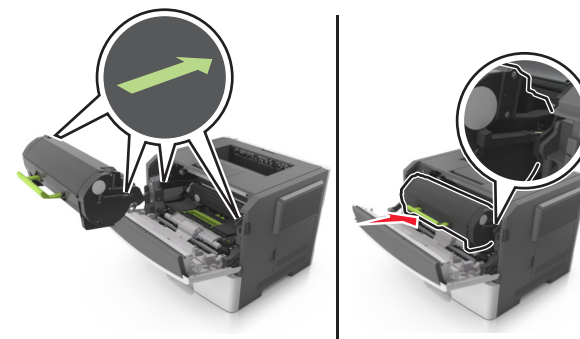
**Bemærk!** Sørg for at fjerne alle papirdele.



- 7 Indsæt billedenheden ved at justere pilene på sideskinnerne på enheden med pilene på sideskinnerne inden i printeren, og indsæt derefter billedenheden i printeren.



- 8 Indsæt tonerpatronen ved at justere pilene på sideskinnerne på patronen med pilene på sideskinnerne inden i printeren, og indsæt derefter patronen.

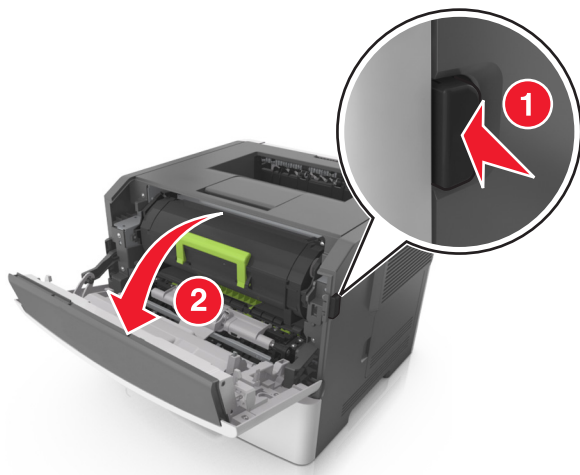


- 9 Luk dækslet på forsiden.


- 10 Tryk på **OK** på printerkontrolpanelet for at slette meddelelsen og fortsætte udskrivningen.

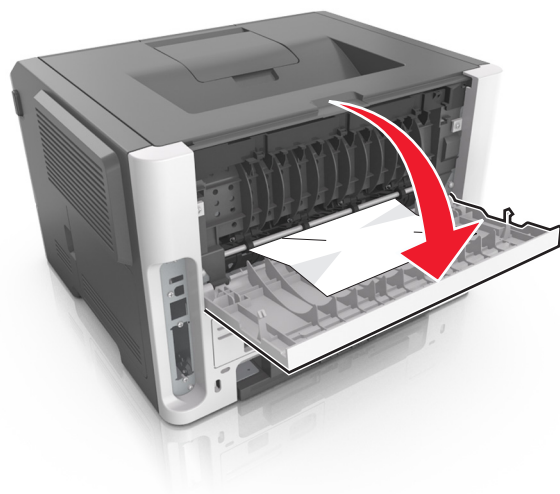
## Papirstop, bagpanel [20y.xx]

- 1 Tryk på knappen i printerens højre side, og åbn derefter frontpanelet.



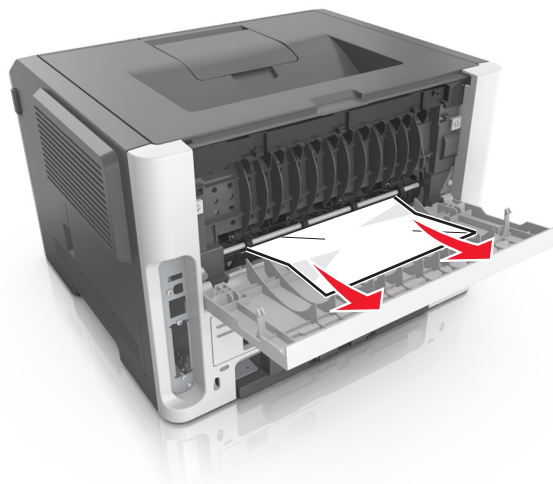
- 2 Træk forsigtigt bagpanelet ned.

 **FORSIGTIG! VARM OVERFLADE:** Printeren kan være varm indvendig. For at formindske risikoen for skader pga. en varm komponent skal overfladen køle ned, før du rører den.




- 3 Tag fat i det fastsiddende papir i hver side, og træk det derefter forsigtigt ud.

**Bemærk!** Sørg for at fjerne alle papirdele.



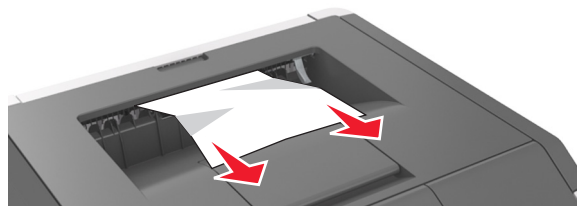
- 4 Luk både bagpanelet og frontpanelet.


- 5 Tryk på  på printerkontrolpanelet for at slette meddelelsen og fortsætte udskrivningen.

## Papirstop, standardbakke [20y.xx]

- 1 Tag fat i det fastsiddende papir i hver side, og træk det derefter forsigtigt ud.

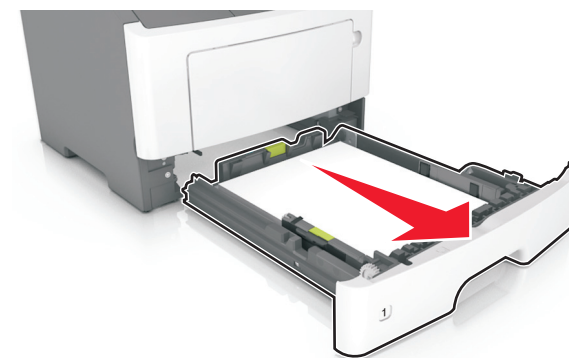
**Bemærk!** Sørg for at fjerne alle papirdele.



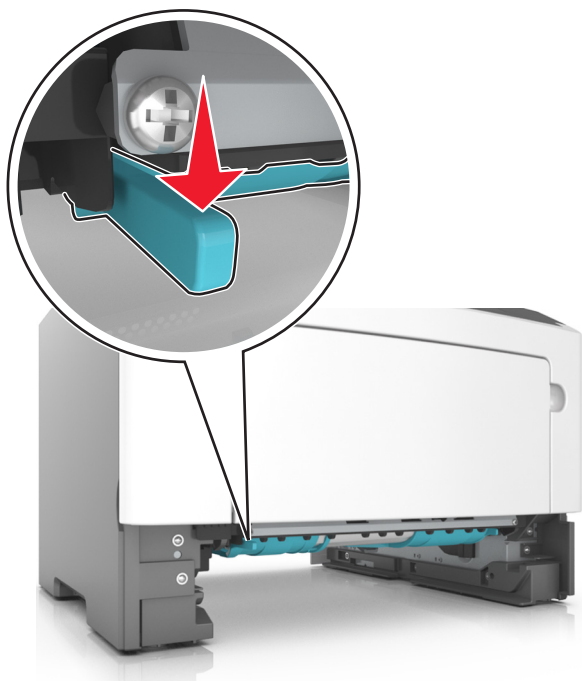
- 2 Tryk på  på printerkontrolpanelet for at slette meddelelsen og fortsætte udskrivningen.

## Papirstop, træk bk. 1 ud. Skub blå klap ned. [23y.xx]

- 1 Træk bakken helt ud.



- 2 Find det blå håndtag, og træk det derefter ned for at frigøre papirstoppet.



**Bemærk!** Hvis det fastklemte papir ikke er synligt i dupleksområdet, skal du åbne bagpanelet og derefter forsigtigt fjerne det fastklemte. Sørg for at fjerne alle papirdele.

- 3 Tag fat i det fastsiddende papir i hver side, og træk det derefter forsigtigt ud.

**Bemærk!** Sørg for at fjerne alle papirdele.

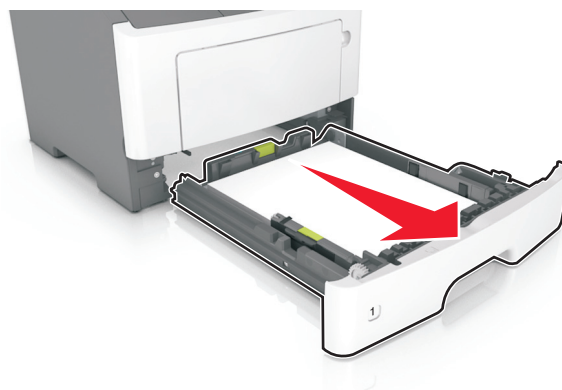


- 4 Indsæt bakken.

- 5 Tryk på **OK** på printerkontrolpanelet for at slette meddelelsen og fortsætte udskrivningen.

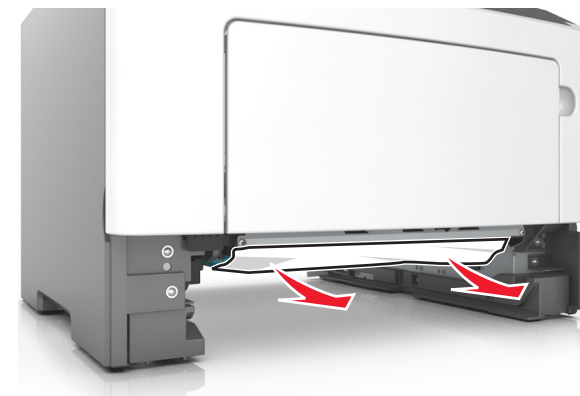
### Papirstop, bakke [x] [24y.xx]

- 1 Træk skuffen helt ud.



- 2 Tag fat i det fastsiddende papir i hver side, og træk det derefter forsigtigt ud.

**Bemærk!** Sørg for at fjerne alle papirdele.



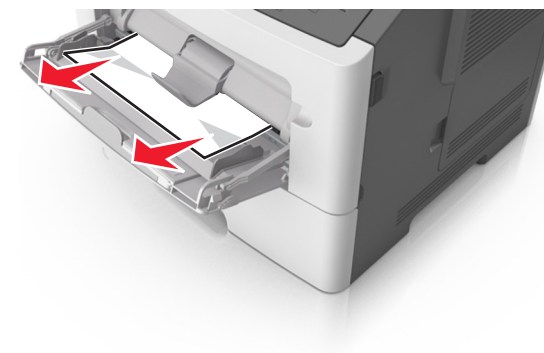
- 3 Indsæt bakken.

- 4 Tryk på **OK** på printerkontrolpanelet for at slette meddelelsen og fortsætte udskrivningen.

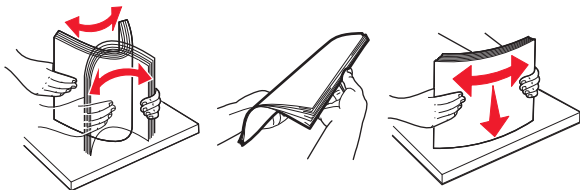
### Papirstop, MP-arkføder [250.xx]

- 1 Tag fat i hver side af det fastsiddende papir i flerformålsarkføderen, og træk det derefter forsigtigt ud.

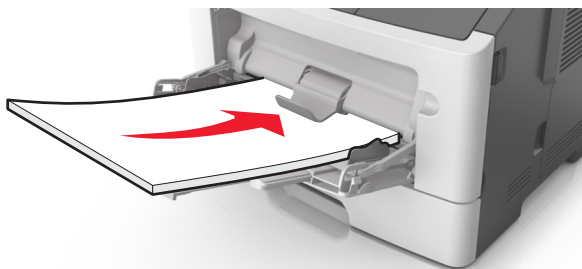
**Bemærk!** Sørg for at fjerne alle papirdele.



- 2 Bøj papirarkene frem og tilbage for at løsne dem, og luft derefter papiret. Undgå at folde eller krølle papiret. Ret kanterne ind på en plan overflade.



- 3 Læg papiret tilbage i flerformålsarkføderen.



**Bemærk!** Sørg for, at papirstyret hviler let mod papirets kant.

- 4 Tryk på **OK** på printerkontrolpanelet for at slette meddelelsen og fortsætte udskrivningen.

## Papirstop i printermodellen med 2,4" display

### Om meddelelser om papirstop og papirstoppets placering

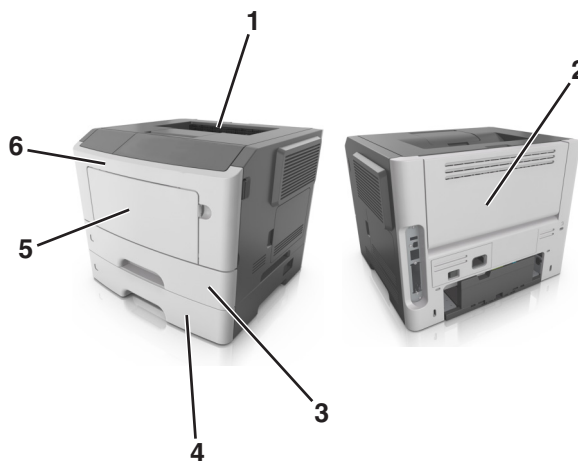
Hvis der opstår papirstop, vises en meddelelse om papirstoppets placering på displayet sammen med oplysninger om, hvordan papirstoppet afhjælpes. Åbn de låger, dæksler og skuffer, der er angivet på displayet, for at fjerne papirstoppet.

#### Bemærkninger:

- Når Papirstophjælp er indstillet til Til, flytter printeren automatisk tomme sider eller sider med delvise udskrifter til

standardbakken, når fastklemte sider er blevet fjernet. Kontroller stakken med udskrifter for kasserede sider.

- Hvis Genopret ved stop er indstillet til Til eller Auto, udskriver printeren de fastklemte sider igen. Indstillingen Auto garanterer imidlertid ikke, at siden kan udskrives.



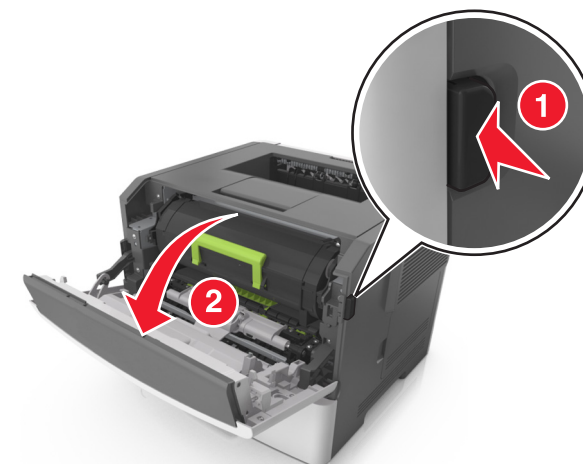
Område	Meddelelse på kontrolpanelet	Gør følgende...
1	Standardbakke [x]-sidedstop, ryd standardbakke. [20y.xx]	Fjern det fastklemte papir.
2	Bagpanel [x]-sidedstop, åbn bagpanel. [20y.xx]	Åbn bagpanelet, og fjern derefter papirstoppet.
3	Skuffe 1 [x]-sidedstop, fjern skuffe 1 for at rydde dupleks. [23y.xx]	Træk bakke 1 helt ud, og skub derefter den forreste dupleksflap ned og fjern det fastklemte papir. <b>Bemærk!</b> Det kan være nødvendigt at åbne lågen på bagsiden for at fjerne fastsiddende papir med meddelelsen 23y.xx.
4	Skuffe [x] [x]-sidedstop, fjern bakke [x]. [24y.xx]	Træk den angivne skuffe ud, og fjern derefter papirstoppet.
5	MP arkføder [x]-sidedstop, ryd manuel arkføder. [250.xx]	Fjern alt papir fra MP-arkføderen, og fjern derefter det fastklemte papir.

Område	Meddelelse på kontrolpanelet	Gør følgende...
6	Frontpanel [x]-sidedstop, åbn frontpanel. [20y.xx]	Åben frontlågen, og fjern derefter tonerpatronen, billedenheden og det fastsiddende papir.

### [x]-sidedstop, åbn frontpanel. [20y.xx]

**⚠ FORSIGTIG! VARM OVERFLADE:** Printeren kan være varm indvendig. For at formindske risikoen for skader pga. en varm komponent skal overfladen køle ned, før du rører den.

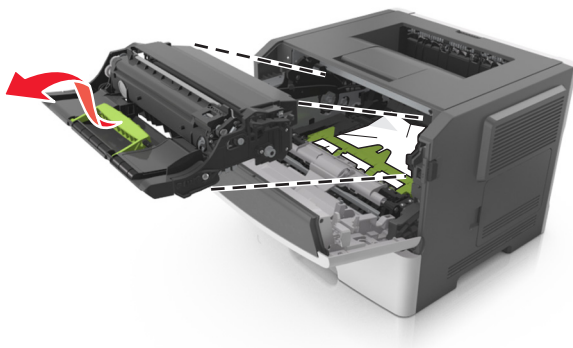
- 1 Tryk på knappen i printerens højre side, og åbn derefter frontpanelet.



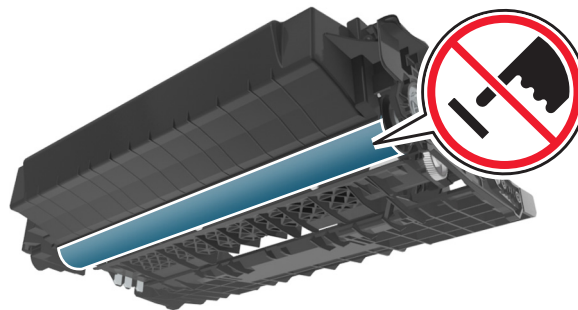
2 Træk tonerpatronen ud ved hjælp af håndtaget.



3 Løft det grønne håndtag, og træk billedenheden ud af printeren.



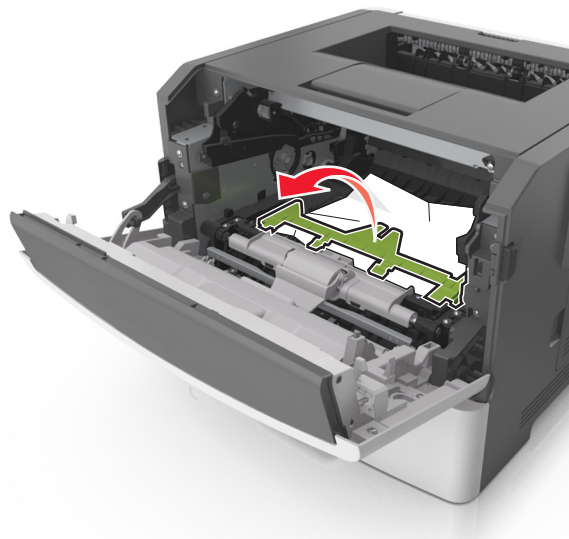
**Advarsel! Potentiel skade:** Undgå at berøre den skinnende blå fotokonduktortromle under billedenheden. Hvis du gør det, kan det påvirke kvaliteten på fremtidige udskriftsjob.



4 Anbring billedenheden på en flad, jævn overflade.

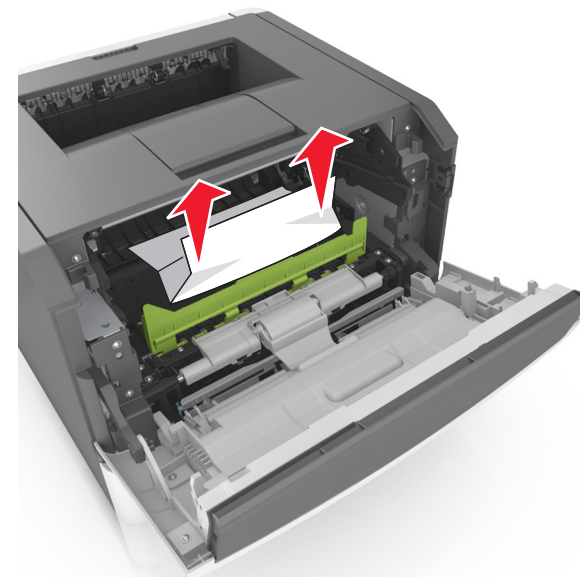
**Advarsel! Potentiel skade:** Billedenheden må ikke udsættes for direkte lys i mere end 10 minutter. Hvis produktet udsættes for lys i længere tid, kan det skabe problemer med udskriftskvaliteten.

5 Løft den grønne klap foran printeren.

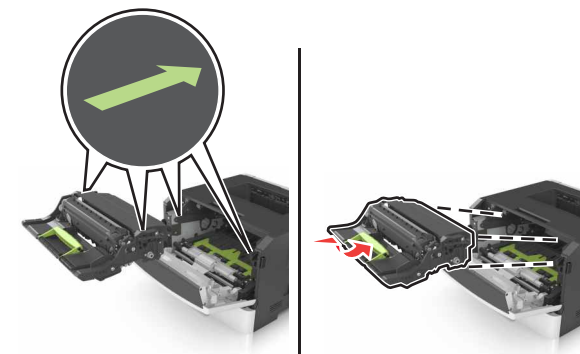


6 Tag fat i det fastsiddende papir i hver side, og træk det derefter forsigtigt ud.

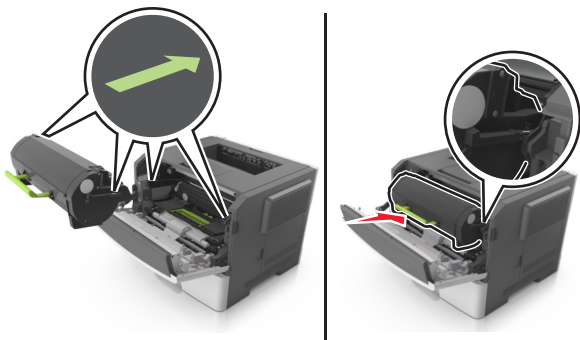
**Bemærk!** Sørg for at fjerne alle papirdele.



7 Indsæt billedenheden ved at justere pilene på sideskinne på enheden med pilene på sideskinne inden i printeren, og indsæt derefter billedenheden i printeren.



- 8 Indsæt tonerpatronen ved at justere pilene på sideskinnerne på patronen med pilene på sideskinnerne inden i printeren, og indsæt derefter patronen.

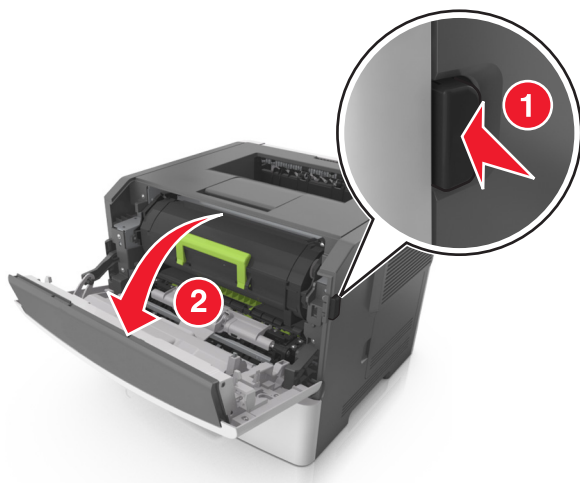


- 9 Luk frontpanelet.

- 10 På kontrolpanelet vælger du **Næste** > **OK** > **Ryd papirstoppet**, tryk **OK** > **OK**.

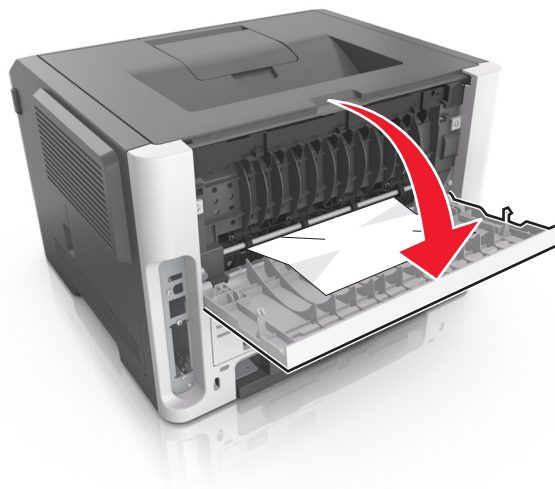
### [x]-sidedstop, åbn bagpanel. [20y.xx]

- 1 Åbn frontpanelet.



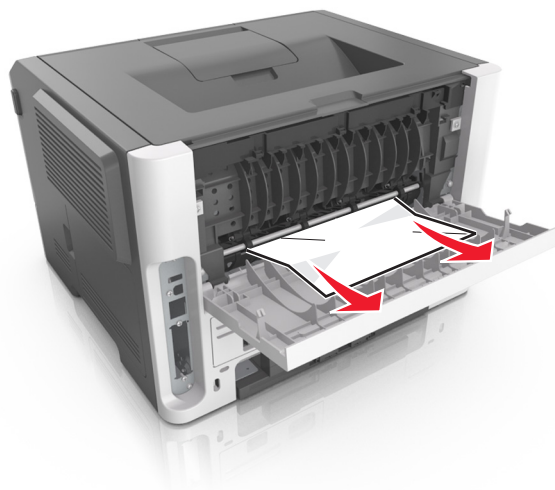
- 2 Træk forsigtigt bagpanelet ned.

- ⚠ FORSIGTIG! VARM OVERFLADE:** Printeren kan være varm indvendig. For at formindske risikoen for skader pga. en varm komponent skal overfladen køle ned, før du rører den.



- 3 Tag fat i det fastsiddende papir i hver side, og træk det derefter forsigtigt ud.

**Bemærk!** Sørg for at fjerne alle papirdele.



- 4 Luk bagpanelet.

- 5 På kontrolpanelet vælger du **Næste** > **OK** > **Ryd papirstoppet**, tryk **OK** > **OK** for at fjerne meddelelsen og fortsætte udskrivningen.

### [x]-sidedstop, ryd standardbakke. [20y.xx]

- 1 Tag fat i det fastsiddende papir i hver side, og træk det derefter forsigtigt ud.

**Bemærk!** Sørg for at fjerne alle papirdele.

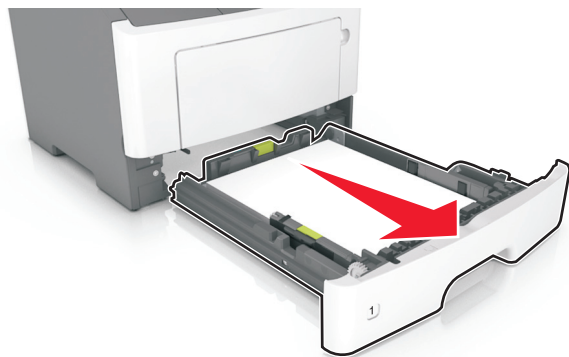


- 2 På kontrolpanelet vælger du **Næste** > **OK** > **Ryd papirstoppet**, tryk **OK** > **OK** for at fjerne meddelelsen og fortsætte udskrivningen.

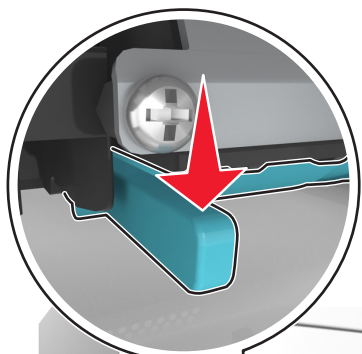
### [x]-sidedstop, fjern skuffe 1 for at rydde dupleks. [23y.xx]

- ⚠ FORSIGTIG! VARM OVERFLADE:** Printeren kan være varm indvendig. For at formindske risikoen for skader pga. en varm komponent skal overfladen køle ned, før du rører den.

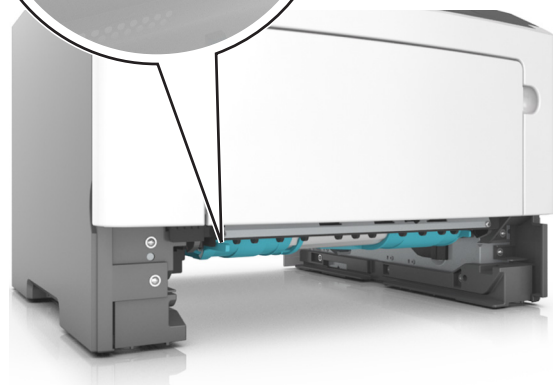
1 Træk bakken helt ud af printeren.



2 Find det blå håndtag, og træk det derefter ned for at frigøre papirstoppet.



3 Tag fat i det fastsiddende papir i hver side, og træk det derefter forsigtigt ud.



**Bemærk!** Sørg for at fjerne alle papirdele.



4 Isæt skuffen.

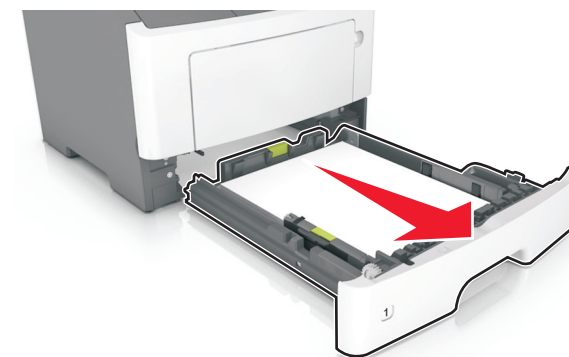
5 På kontrolpanelet vælger du **Næste** > **OK** > **Ryd papirstoppet**,

tryk **OK** > **OK** for at fjerne meddelelsen og fortsætte udskrivningen.

### [x]-sidedstop, åbn skuffe [x]. [24y.xx]

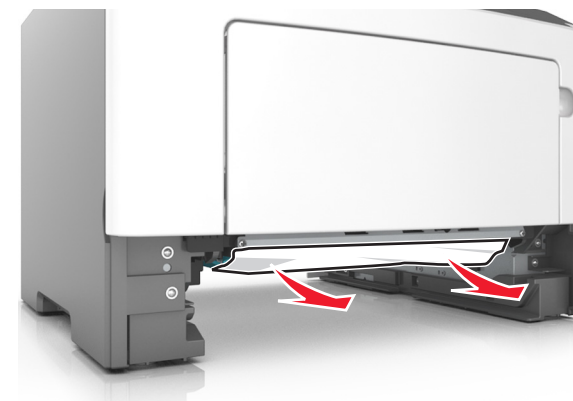
1 Træk bakken helt ud af printeren.

**Bemærk!** Meddelelsen på displayet indikerer, i hvilken bakke papirstoppet er opstået.



2 Tag fat i det fastsiddende papir i hver side, og træk det derefter forsigtigt ud.

**Bemærk!** Sørg for at fjerne alle papirdele.



3 Isæt skuffen.

4 På kontrolpanelet vælger du **Næste** > **OK** > **Ryd papirstoppet**,

tryk **OK** > **OK** for at fjerne meddelelsen og fortsætte udskrivningen.

### [x]-sidedstop, ryd manuel arkføder. [25y.xx]

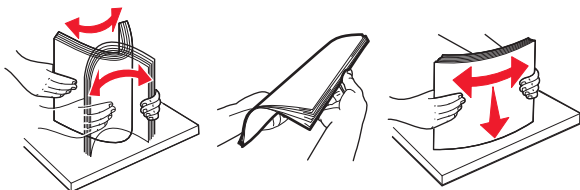
1 Tag fat i det fastsiddende papir i hver side i MP-arkføderen, og træk det derefter forsigtigt ud.



**Bemærk!** Sørg for at fjerne alle papirdele.



- 2 Bøj papirarkene frem og tilbage for at løsne dem, og luft derefter papiret. Undgå at folde eller krølle papiret. Ret kanterne ind på en plan overflade.



- 3 Læg papiret tilbage i MP-arkføderen.



**Bemærk!** Sørg for, at papirstyret hviler let mod papirets kant.

- 4 På kontrolpanelet vælger du **Næste** > **OK** > **Ryd papirstoppet**,  
tryk **OK** > **OK** for at fjerne meddelelsen og fortsætte  
udskrivningen.