

介质指南

打印机支持的纸张类型和重量

打印机引擎支持 60 - 176 克/平方米（16 - 47 磅）的纸张重量。

纸张类型	250 或 550 页进纸匣	2100 页进纸匣	多功能进纸器	双面打印
纸张	✓	✓	✓	✓
卡片纸	✓	X	✓	✓
纸标签	✓	X	✓	X
乙烯基标签	✓	X	✓	X
药品标签	✓	X	✓	✓
透明胶片	✓	X	✓	X

保存纸张

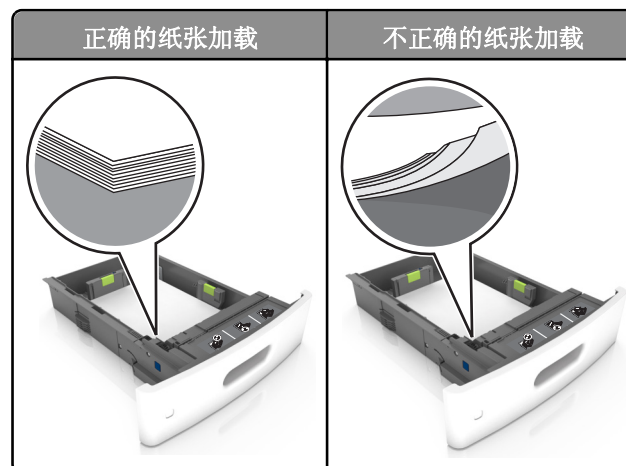
请使用下列纸张存储指南来帮助避免卡纸和打印质量不稳定：

- 要获得最佳效果，请将纸张保存在温度为 21°C（70°F），相对湿度为 40% 的环境中。大多数标签制造商建议在温度为 18 - 24°C（65 - 75°F），相对湿度在 40 至 60% 之间的环境中打印。
- 将纸张放在纸箱中，并放在平板或支架上保存，不要直接放在地面上。
- 存储时，将单独包装的纸张放在平面上。
- 不要在单独包装的纸张上放置任何物品。
- 只有当您准备将纸张加载到打印机中时，才将纸张从纸箱或包装中取出。纸箱和包装有助于保持纸张清洁、干燥和平整。

避免卡纸

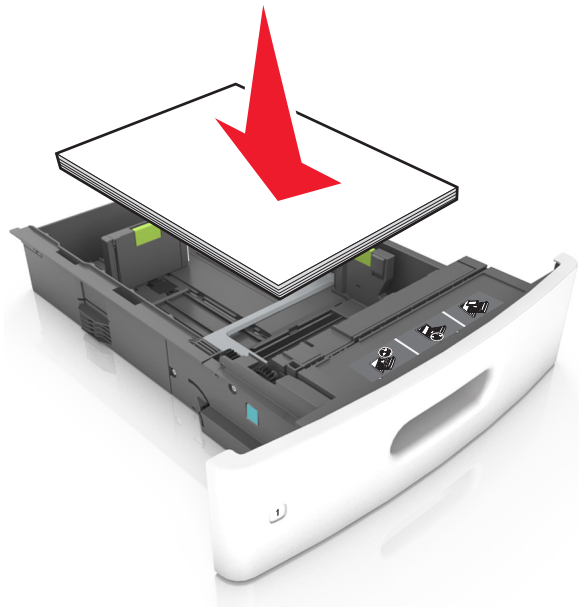
正确加载纸张

- 确认纸张平整地放在进纸匣中。



- 当打印机正在打印时不要取出进纸匣。

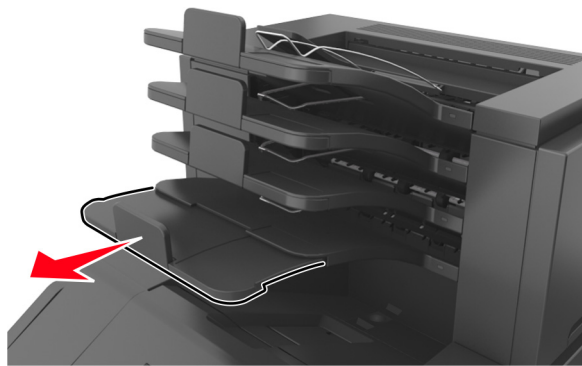
- 当打印机正在打印时不要加载进纸匣。请在打印之前加载它，或等待提示出现后再加载。
- 不要加载过多纸张。确认纸堆高度低于最大纸张加载指示线。
- 不要将纸张滑入进纸匣中。如图所示加载纸张。



- 确认进纸匣或多功能进纸器中的导片都被正确放置，并且没有与纸张靠得太紧。
- 加载纸张后用力将进纸匣推入打印机中。
- 如果您正在加载预打孔的纸张以用于装订完成器，请确认纸张长边上的孔位于进纸匣的右边。如需更多信息，请参阅 *用户指南* 的“加载纸张和特殊介质”部分。

让纸张正确进入邮箱接纸架选件

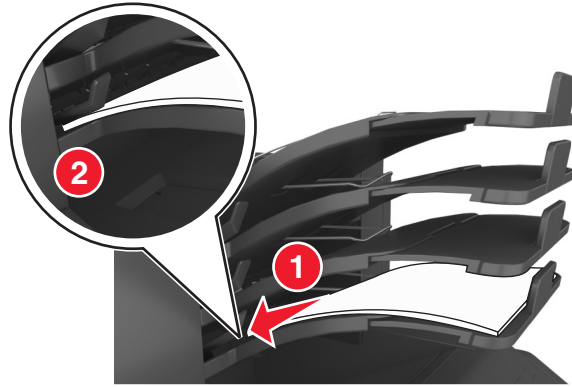
- 当使用 A4、folio 或 legal 尺寸的纸张时，请确认充分调整接纸架扩展板，以便纸张正确进入接纸架。



注意：

- 如果接纸架扩展板比您用于打印的纸张尺寸短，那么会造成在邮箱接纸架中卡纸。例如，如果您使用 **legal** 尺寸的纸张打印，而接纸架扩展板设置为 **letter** 尺寸，那么会发生卡纸。
- 如果接纸架扩展板比您用于打印的纸张尺寸长，那么纸张边缘变得参差不齐，纸张没有正确堆放。例如，如果您使用 **letter** 尺寸的纸张打印，而接纸架扩展板设置为 **legal** 尺寸，那么纸张会堆放不正确。

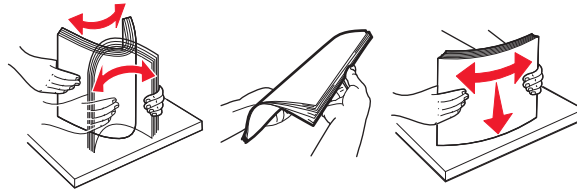
- 如果纸张需要返回到邮箱接纸架，请将纸张插入接纸架臂下面，然后将纸张完全推入。



注意：如果纸张不在接纸架臂下面，那么会由于接纸架过满而造成卡纸。

使用推荐的纸张

- 仅使用推荐的纸张或特殊介质。
- 不要加载有褶皱、有折痕、潮湿、弯曲或卷曲的纸张。
- 前后弯曲纸张，使它们松散，然后将它们扇形展开。不要折叠或弄皱纸张。对齐纸张的边缘。



- 不要使用经手工切割或裁剪的纸张。
- 不要在同一个进纸匣中混合不同尺寸、重量或类型的纸张。
- 确认在计算机或打印机控制面板上正确设置纸张尺寸和类型。
- 请按照制造商的建议存储纸张。