

Help bij afdrukken

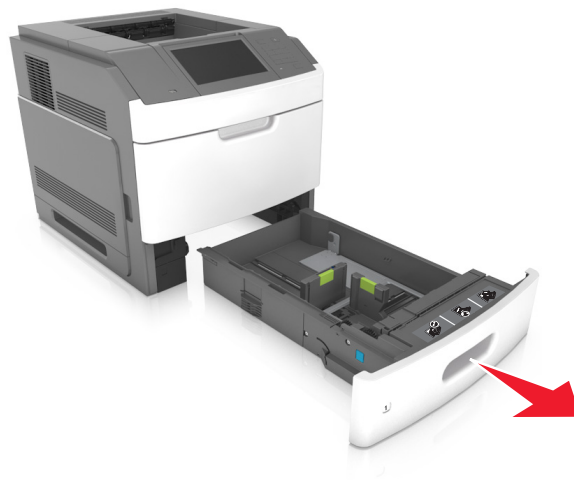
Papier in de lade voor 250 vel of 550 vel plaatsen

⚠ LET OP—KANS OP LETSEL: Zorg ervoor dat u papier afzonderlijk in elke lade plaatst om instabiliteit van de apparatuur te voorkomen. Houd alle overige laden gesloten tot u ze nodig hebt.

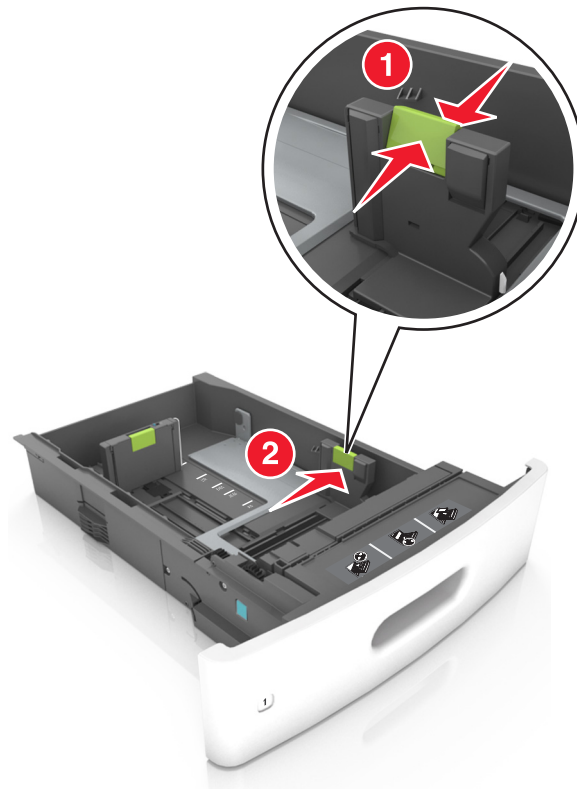
1 Trek de lade uit de printer.

Opmerkingen:

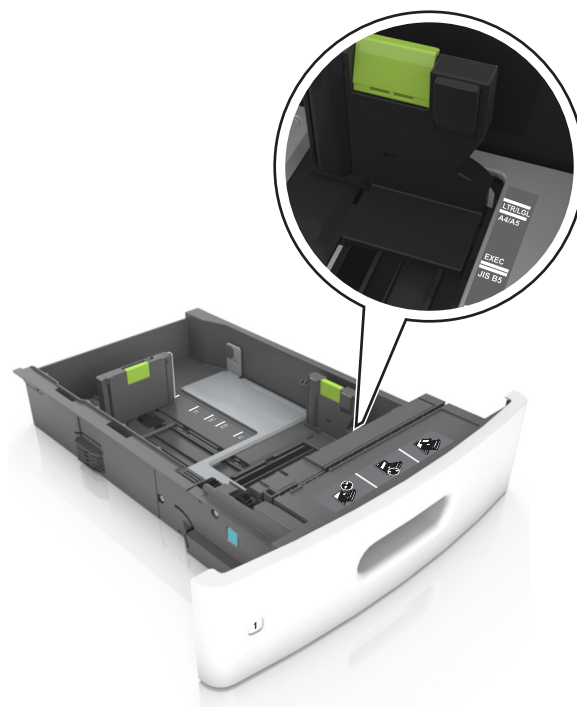
- Als u papier van het formaat Folio, Legal of Oficio plaatst, tilt u de lade een klein stukje op en trekt u hem vervolgens volledig naar buiten.
- Verwijder een lade nooit tijdens de uitvoering van een afdruktaak of als het bericht **Bezig** op het bedieningspaneel verschijnt. Dit kan een papierstoring veroorzaken.



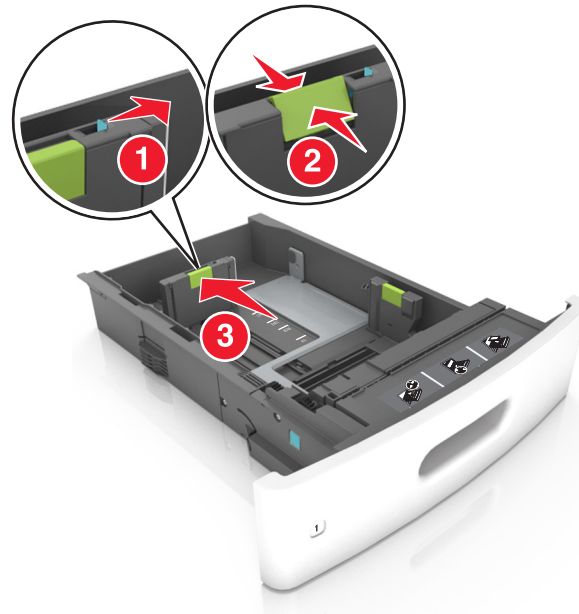
- 2 Druk de breedtegeleider in en schuif de geleider naar de juiste positie voor het gebruikte papierformaat tot de geleider vastklikt.



Opmerking: Stel de geleiders in op de juiste positie met de aanduiding voor papierformaat onder in de lade.

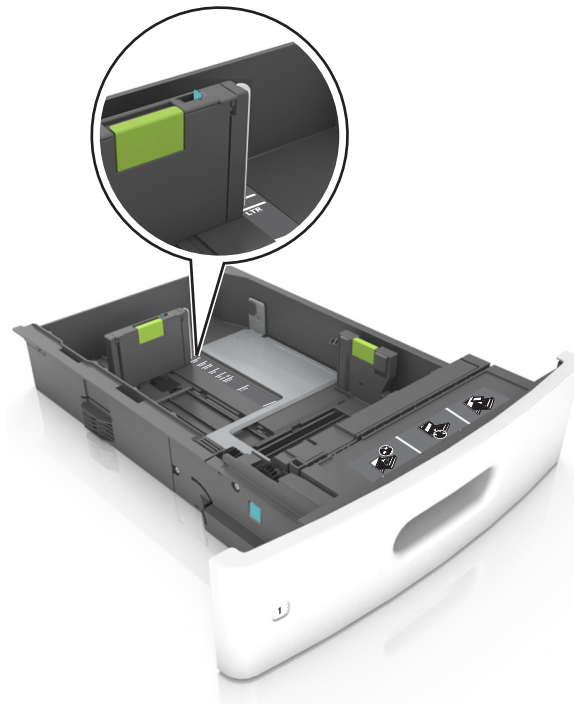


- 3 Ontgrendel de lengtegeleider, druk de nokjes van de geleider samen en schuif de geleider naar de juiste positie voor het formaat papier dat u wilt plaatsen.

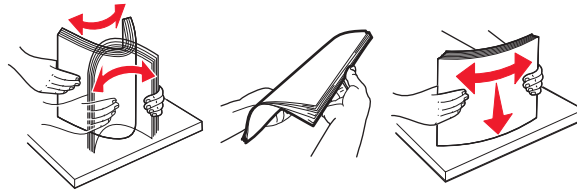


Opmerkingen:

- Vergrendel de lengtegeleiders voor alle papierformaten.
- Stel de geleiders in op de juiste positie met de aanduiding voor papierformaat onder in de lade.







4 Buig de vellen enkele malen en waaier ze uit. Vouw of kreek het papier niet. Maak op een vlakke ondergrond de stapel recht.



5 Plaats de stapel papier met de afdrukzijde naar beneden in de printer.

Opmerking: controleer of papier of enveloppen correct zijn geplaatst.

- Er zijn verschillende methoden voor het plaatsen van briefhoofdpapier, afhankelijk van of er een optionele nietfinisher is geïnstalleerd.

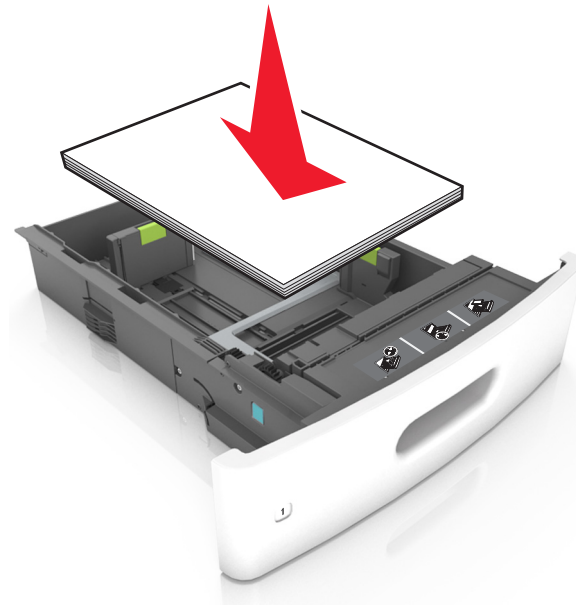
| Zonder optionele nietfinisher | Met optionele nietfinisher |
|--|---|
|  <p>Enkelzijdig afdrucken</p> |  <p>Enkelzijdig afdrucken</p> |
|  <p>Dubbelzijdig afdrucken</p> |  <p>Dubbelzijdig afdrucken</p> |

- Als u voorgeperforeerd papier plaatst voor gebruik met de nietfinisher, zorg er dan voor dat de gaten aan de lange zijde van het papier zich aan de rechterzijde van de lade bevinden.

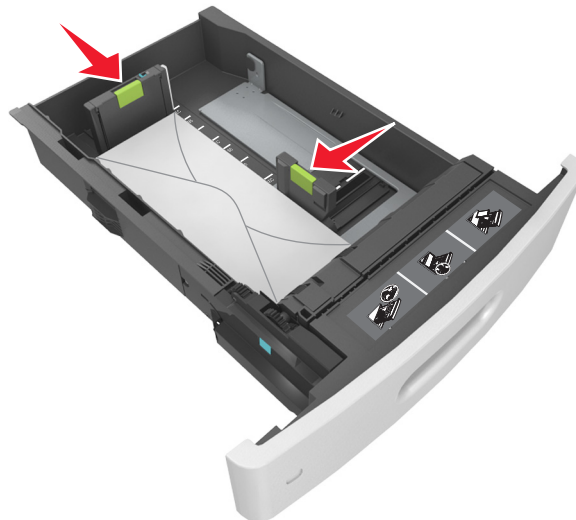
| Enkelzijdig afdrucken | Dubbelzijdig afdrucken |
|---|--|
|  |  |

Opmerking: Als de gaten aan de lange zijde van het papier zich aan de linkerzijde van de lade bevinden, kan het papier vastlopen.

- Schuif het papier niet in de lade. Plaats het papier zoals in de afbeelding is aangegeven.



- Als u enveloppen plaatst, moet u ervoor zorgen dat de flap naar boven is gericht en de enveloppen aan de linkerkant van de lade zijn geplaatst.

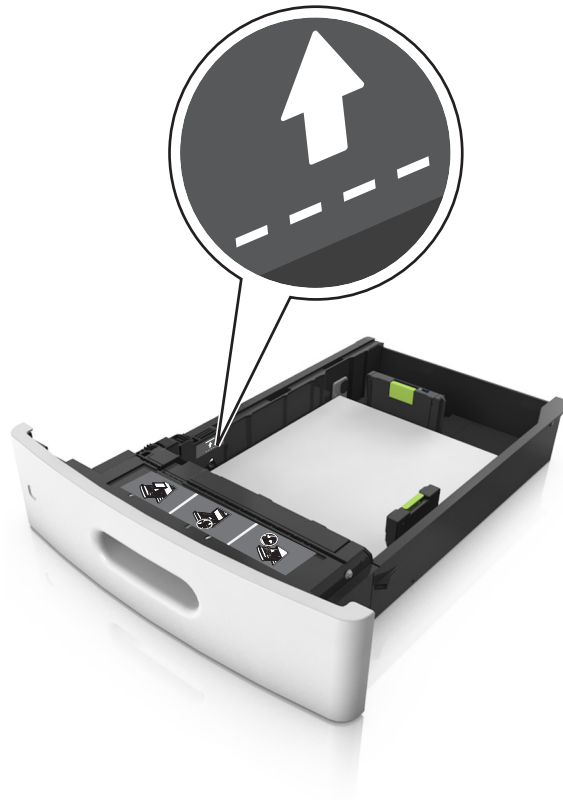


- Zorg dat het papier niet boven de doorgetrokken lijn voor de maximale stapelhoogte uitkomt.



Let op—Kans op beschadiging: Bij een te volle lade kan het papier in de printer vastlopen.

- Als u karton, etiketten, of andere typen speciaal afdruk materiaal gebruikt, dient u ervoor te zorgen dat het papier onder de stippellijn is; dit is de lijn voor maximale stapelhoogte voor ander afdruk materiaal.



6 Pas voor aangepast papier of papier van het formaat Universal de papiergeleiders zo aan dat de geleiders de zijkanten van de papierstapel net raken en vergrendel vervolgens de lengtegeleider.

7 Plaats de lade terug.



8 Geef de soort en het formaat van het papier in de lade op in het menu Papier op het bedieningspaneel van de printer.

Opmerking: Stel de juiste waarden in voor papiersoort en -formaat om papierstoringen en problemen met de afdrukkwaliteit te voorkomen.

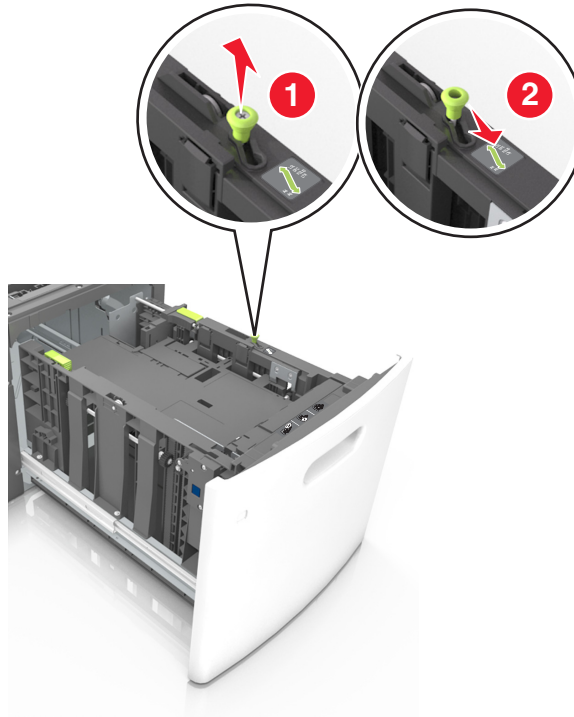
De lade voor 2100 vel laden

⚠ LET OP—KANS OP LETSEL: Zorg ervoor dat u papier afzonderlijk in elke lade plaatst om instabiliteit van de apparatuur te voorkomen. Houd alle overige laden gesloten tot u ze nodig hebt.

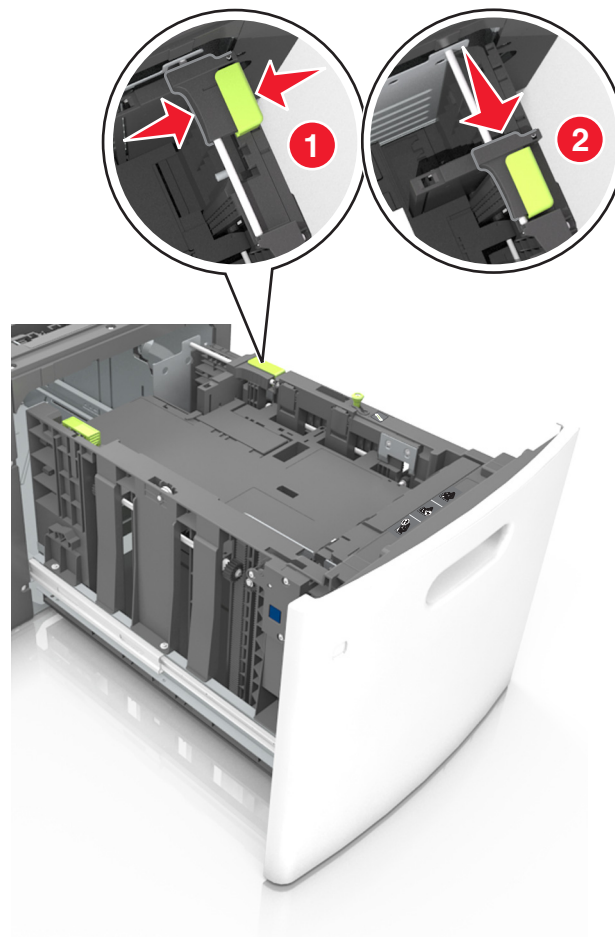
- 1 Trek de lade uit de printer.
- 2 Pas de breedte- en lengtegeleiders aan.

Papier van het formaat A5 plaatsen

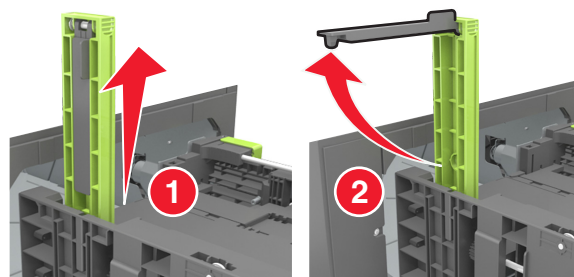
- a Trek de breedtegeleider omhoog en schuif deze naar de juiste positie voor A5-papier.



- b** Druk de lengtegeleider in en schuif de geleider naar de positie voor A5-papier tot de geleider *vastklikt*.

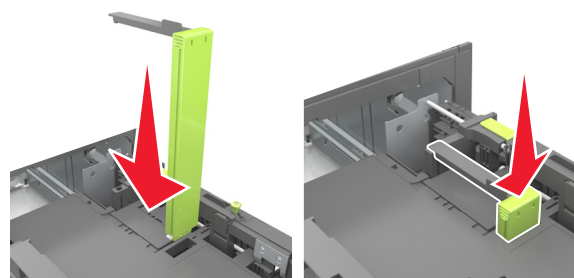


- c** Verwijder de A5-lengtegeleider uit de houder.



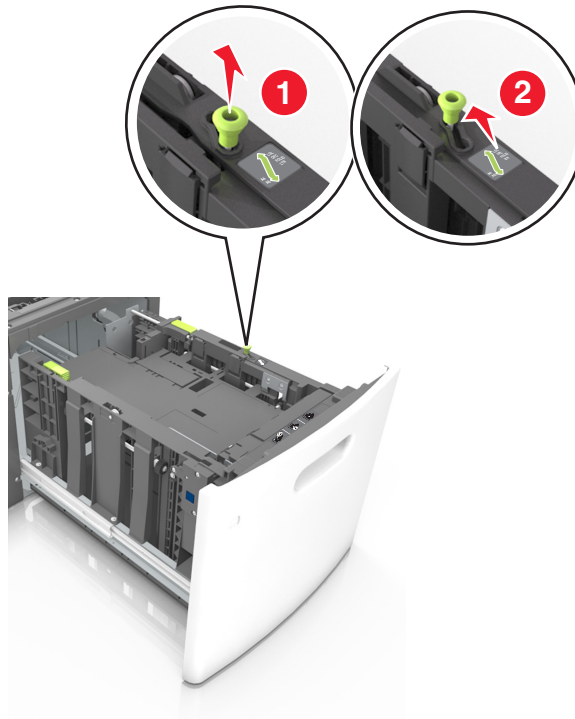
- d** Plaats de A5-lengtegeleider in de betreffende sleuf.

Opmerking: Druk op de A5-lengtegeleider tot deze *vastklikt*.

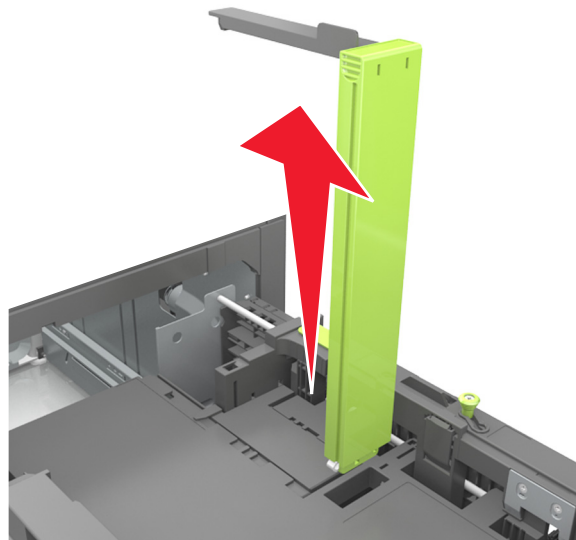


Papier van het formaat A4, Letter, Legal, Oficio en Folio plaatsen

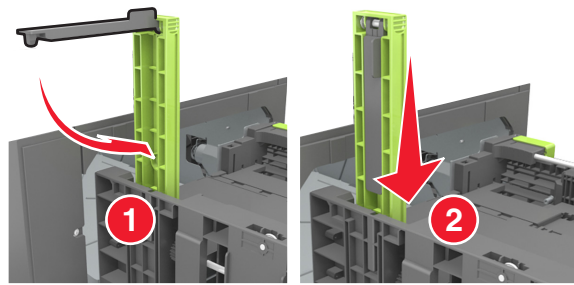
- a** Trek de breedtegeleider omhoog en schuif de geleider in de juiste positie voor het papierformaat dat u wilt plaatsen.



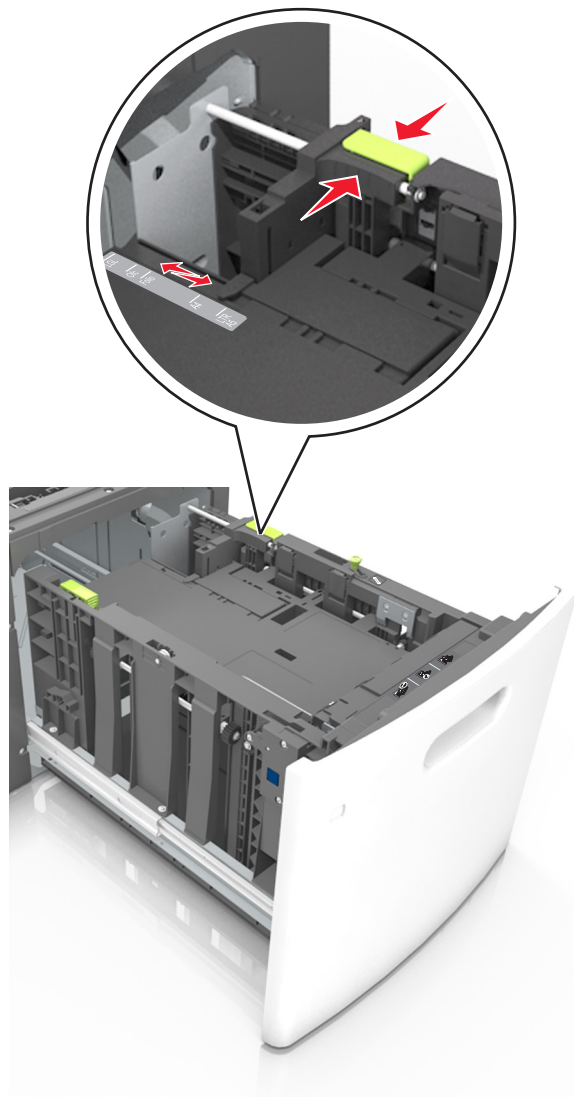
- b** Verwijder de A5-lengtegeleider als deze nog aan de lengtegeleider is bevestigd. Ga verder met stap d als er geen A5-lengtegeleider is bevestigd.



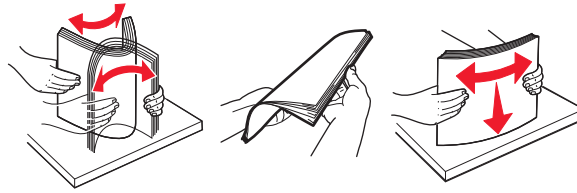
c Plaats de A5-lengtegeleider in de houder.



d Druk de lengtegeleider in en schuif de geleider naar de juiste positie voor het gebruikte papierformaat tot de geleider vastklikt.



- 3 Buig de vellen enkele malen om ze los te maken en waaier ze vervolgens uit. Vouw of kreuk het papier niet. Maak op een vlakke ondergrond de stapel recht.



- 4 Plaats de stapel papier met de afdrukzijde naar beneden in de printer.

Opmerking: Controleer of het papier op de juiste wijze is geplaatst.

- Er zijn verschillende methoden voor het plaatsen van briefhoofdpapier, afhankelijk van of er een optionele nietfinisher is geïnstalleerd.

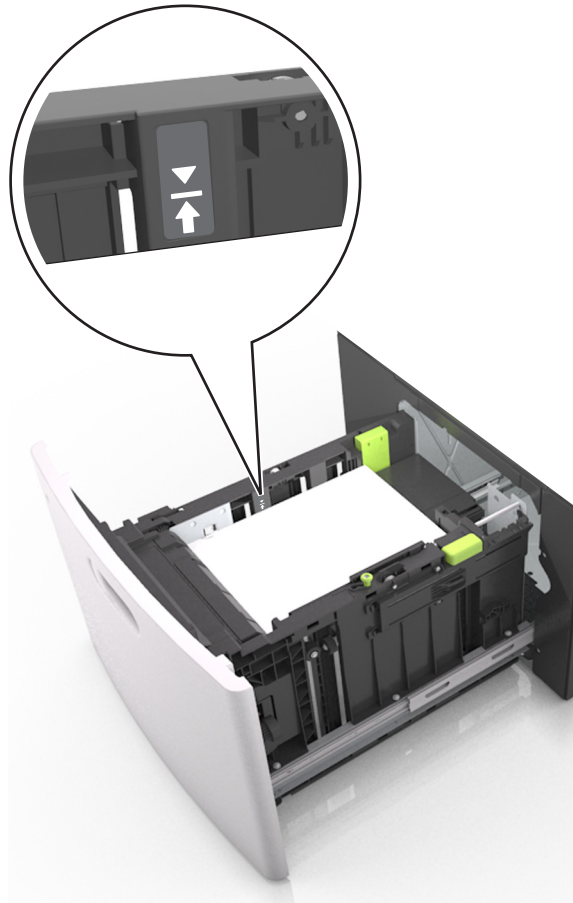


- Als u voorgeperforeerd papier plaatst voor gebruik met de nietfinisher, zorg er dan voor dat de gaten aan de lange zijde van het papier zich aan de rechterzijde van de lade bevinden.



Opmerking: Als de gaten aan de lange zijde van het papier zich aan de linkerzijde van de lade bevinden, kan het papier vastlopen.

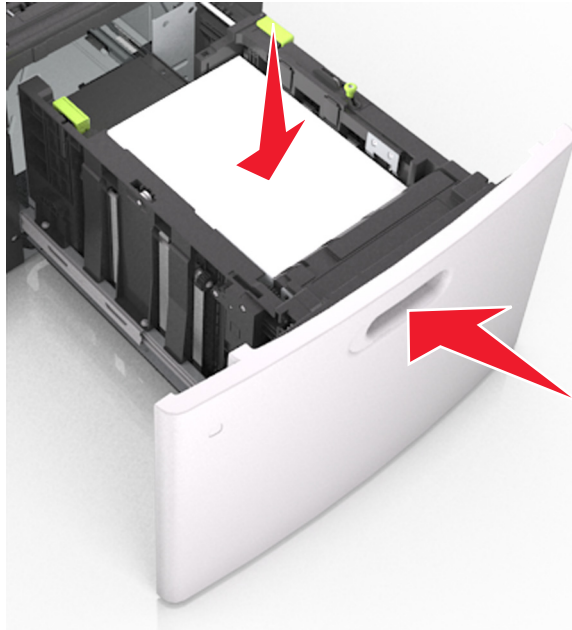
- Zorg dat de stapel niet boven de lijn voor de maximale hoeveelheid uitkomt.



Let op—Kans op beschadiging: Bij een te volle lade kan het papier in de printer vastlopen.

- 5 Plaats de lade terug.

Opmerking: Druk de papierstapel omlaag wanneer u de lade in de printer plaatst.



- 6 Stel in het menu Papier op het bedieningspaneel van de printer de papiersoort en het papierformaat in op basis van het geplaatste papier.

Opmerking: Stel de juiste waarden in voor papiersoort en -formaat om papierstoringen en problemen met de afdrukkwaliteit te voorkomen.

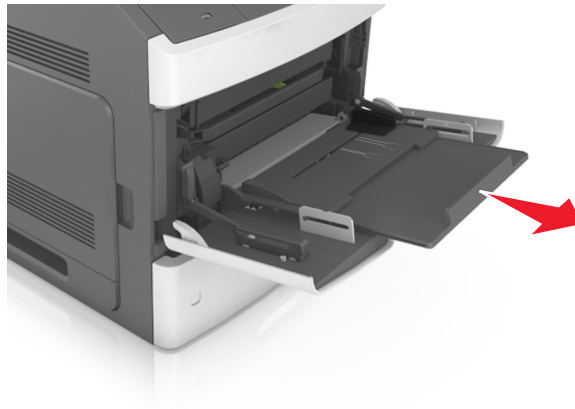
De universeellader vullen

- 1 Trek de klep van de universeellader naar beneden.

Opmerking: U dient de universeellader niet te vullen of te sluiten terwijl er een taak wordt afgedrukt.

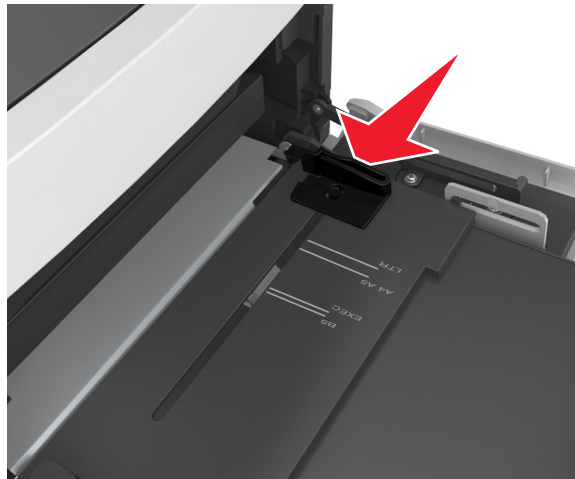


- 2 Trek het verlengstuk van de universeellader uit en gebruik hierbij de hendel.

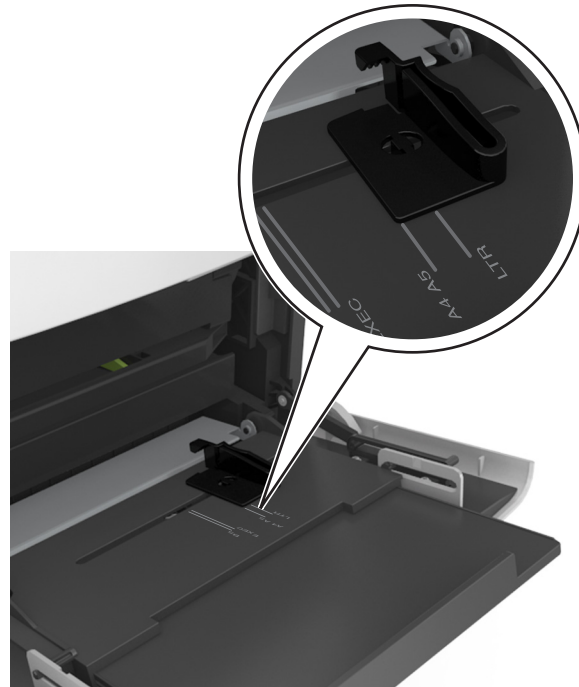


Opmerking: trek voorzichtig aan het verlengstuk tot de universeellader volledig is uitgetrokken en geopend.

- 3 Schuif de breedtegeleider naar de juiste positie voor het formaat van het papier dat u wilt plaatsen.

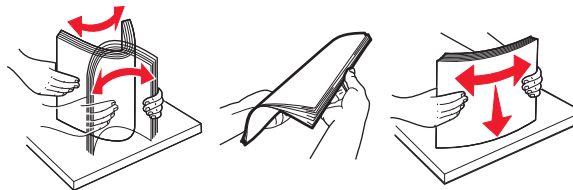


Opmerking: Stel de geleiders in op de juiste positie met de aanduidingen voor papierformaat onder in de lade.

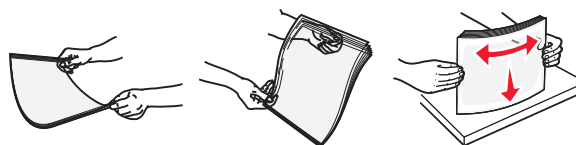


4 Bereid het papier of speciale afdruk materiaal voor om het te plaatsen.

- Buig de vellen enkele malen om ze los te maken en waaier ze vervolgens uit. Vouw of kreuk het papier niet. Maak op een vlakke ondergrond de stapel recht.



- Houd transparanten bij de randen vast en waaier ze vervolgens uit. Maak op een vlakke ondergrond de stapel recht.



Opmerking: Raak de afdruckbare zijde van transparanten niet aan. Zorg dat er geen krassen op komen.

- Buig de stapel enveloppen enkele malen om deze los te maken en waaier ze vervolgens uit. Maak op een vlakke ondergrond de stapel recht.



5 Plaats het papier of speciaal materiaal.

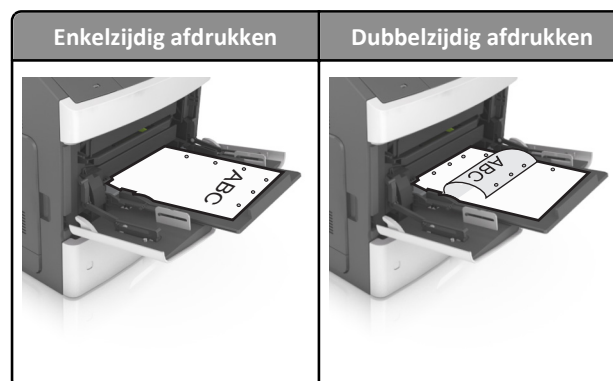
Opmerking: Schuif het materiaal voorzichtig in de universeellader tot het niet meer verder kan.

- Plaats nooit papier of speciaal afdruk materiaal van verschillende formaten en soorten tegelijk.
- Zorg ervoor dat het papier losjes in de universeellader past, vlak ligt, en niet is omgebogen of gekreukeld.

- Er zijn verschillende methoden voor het plaatsen van briefhoofdpapier, afhankelijk van of er een optionele nietfinisher is geïnstalleerd.



- Als u voorgeperforeerd papier plaatst voor gebruik met de nietfinisher, zorg er dan voor dat de gaten aan de lange zijde van het papier zich aan de rechterzijde van de lade bevinden.



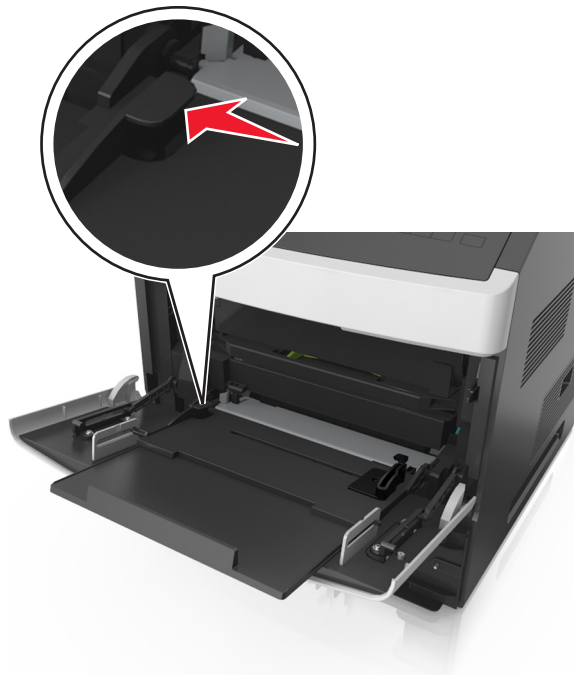
Opmerking: Als de gaten aan de lange zijde van het papier zich aan de linkerzijde van de lade bevinden, kan het papier vastlopen.

- Plaats de enveloppen met de flap omlaag aan de linkerzijde van de universeellader.



Let op—Kans op beschadiging: Gebruik geen enveloppen met postzegels, klemmetjes, drukkers, vensters, bedrukte binnenzijde of zelfklevende sluitingen. Het gebruik van deze enveloppen kan de printer ernstig beschadigen.

- Zorg dat de stapel met papier of speciaal afdruk materiaal niet uitkomt boven de aanduiding voor de maximale stapelhoogte.




Let op—Kans op beschadiging: als de universeellader te vol is, kan het papier vastlopen.

- 6 Pas voor aangepast papier of papier van het formaat Universal de papiergeleiders zo aan dat de breedtegeleiders de zijkanten van de papierstapel net raken.
- 7 Geef de soort en het formaat van het papier in de lade op in het menu Papier op het bedieningspaneel van de printer.

Opmerking: Stel de juiste waarden in voor papiersoort en -formaat om papierstoringen en problemen met de afdrukkwaliteit te voorkomen.

Papierformaat en papiersoort instellen

Blader in het startscherm naar:

 > **Menu Papier** > **Papierformaat/-soort** > selecteer een lade > selecteer een papierformaat of -soort > **Verzenden**

Opmerkingen:

- Het papierformaat wordt automatisch ingesteld op basis van de positie van de papiergeleiders in de afzonderlijke laden, met uitzondering van de universeellader.
- U moet het papierformaat voor de universeellader handmatig instellen via het menu Papierformaat.
- U moet de papiersoort handmatig instellen voor alle laden waarin geen normaal papier is geplaatst.