

# 介质指南

## 打印机支持的纸张尺寸

**注意：**当使用宽度小于 210 毫米（8.3 英寸）的纸张打印时，打印机可能在一段时间后以降速打印以确保最佳的打印性能。

纸张尺寸 <sup>1</sup>	大小	标准或可选的 250 或 550 页进纸匣	2100 页进纸匣选项	多功能进纸器	双面打印
<b>A4</b>	210 x 297 毫米（8.3 x 11.7 英寸）	✓	✓	✓	✓
<b>A5</b>	148 x 210 毫米（5.8 x 8.3 英寸）	✓	✓ <sup>2</sup>	✓	✓
<b>A6</b>	105 x 148 毫米（4.1 x 5.8 英寸）	✓	X	✓	✓
<b>JIS B5</b>	182 x 257 毫米（7.2 x 10.1 英寸）	✓	X	✓	✓
<b>Letter</b>	216 x 279 毫米（8.5 x 11 英寸）	✓	✓	✓	✓
<b>Legal</b>	216 x 356 毫米（8.5 x 14 英寸）	✓	✓	✓	✓
<b>Executive</b>	184 x 267 毫米（7.3 x 10.5 英寸）	✓	X	✓	✓
<b>Oficio</b>	216 x 340 毫米（8.5 x 13.4 英寸）	✓	✓	✓	✓
<b>Folio</b>	216 x 330 毫米（8.5 x 13 英寸）	✓	✓	✓	✓
<b>Statement</b>	140 x 216 毫米（5.5 x 8.5 英寸）	✓	X	✓	✓
<b>Universal<sup>3</sup></b>	105 x 148 毫米至 216 x 356 毫米（4.13 x 5.83 英寸至 8.5 x 14 英寸）	✓	X	✓	✓
	70 x 127 毫米至 216 x 356 毫米（2.76 x 5 至 8.5 x 14 英寸）	X	X	✓	X
<b>7 3/4 Envelope (Monarch)</b>	98 x 191 毫米（3.9 x 7.5 英寸）	✓	X	✓	X
<b>9 Envelope</b>	98 x 225 毫米（3.9 x 8.9 英寸）	✓	X	✓	X
<b>10 Envelope</b>	105 x 241 毫米（4.1 x 9.5 英寸）	✓	X	✓	X
<b>DL Envelope</b>	110 x 220 毫米（4.3 x 8.7 英寸）	✓	X	✓	X

<sup>1</sup> 如果不能在打印机控制面板上设置您首选的默认纸张尺寸，您可以从“纸张尺寸/类型”菜单选择与进纸匣中的长度导片位置相应的常用纸张尺寸。如果纸张尺寸不可用，请选择 **Universal** 或关闭进纸匣尺寸检测。如需更多信息，请与客户支持联系。

<sup>2</sup> 支持纸张以长边方向加载。

<sup>3</sup> 仅当纸张宽度在 105 毫米（4.13 英寸）至 216 毫米（8.5 英寸）之间，长度在 148 毫米（5.83 英寸）至 356 毫米（14 英寸）时，**Universal** 在双面打印模式中被支持。

纸张尺寸 <sup>1</sup>	大小	标准或可选的 250 或 550 页进纸匣	2100 页进纸匣选项	多功能进纸器	双面打印
<b>C5 Envelope</b>	162 x 229 毫米 (6.38 x 9.01 英寸)	✓	X	✓	X
<b>B5 Envelope</b>	176 x 250 毫米 (6.93 x 9.84 英寸)	✓	X	✓	X
<b>其他信封</b>	98 x 162 毫米 (3.9 x 6.4 英寸) 至 176 x 250 毫米 (6.9 x 9.8 英寸)	✓	X	✓	X

<sup>1</sup> 如果不能在打印机控制面板上设置您首选的默认纸张尺寸，您可以从“纸张尺寸/类型”菜单选择与进纸匣中的长度导片位置相应的常用纸张尺寸。如果纸张尺寸不可用，请选择 **Universal** 或关闭进纸匣尺寸检测。如需更多信息，请与客户支持联系。

<sup>2</sup> 支持纸张以长边方向加载。

<sup>3</sup> 仅当纸张宽度在 105 毫米 (4.13 英寸) 至 216 毫米 (8.5 英寸) 之间，长度在 148 毫米 (5.83 英寸) 至 356 毫米 (14 英寸) 时，**Universal** 在双面打印模式中被支持。

## 保存纸张

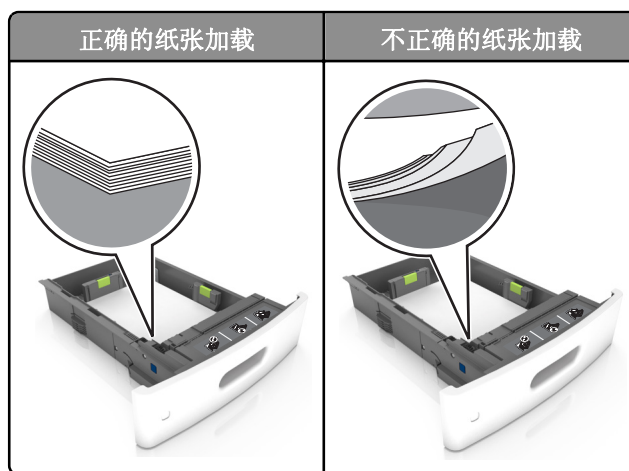
请使用下列纸张存储指南来帮助避免卡纸和打印质量不稳定：

- 要获得最佳效果，请将纸张保存在温度为 21°C (70°F)，相对湿度为 40% 的环境中。大多数标签制造商建议在温度为 18 - 24°C (65 - 75°F)，相对湿度在 40 至 60% 之间的环境中打印。
- 将纸张放在纸箱中，并放在平板或支架上保存，不要直接放在地面上。
- 存储时，将单独包装的纸张放在平面上。
- 不要在单独包装的纸张上放置任何物品。
- 只有当您准备将纸张加载到打印机中时，才将纸张从纸箱或包装中取出。纸箱和包装有助于保持纸张清洁、干燥和平整。

## 避免卡纸

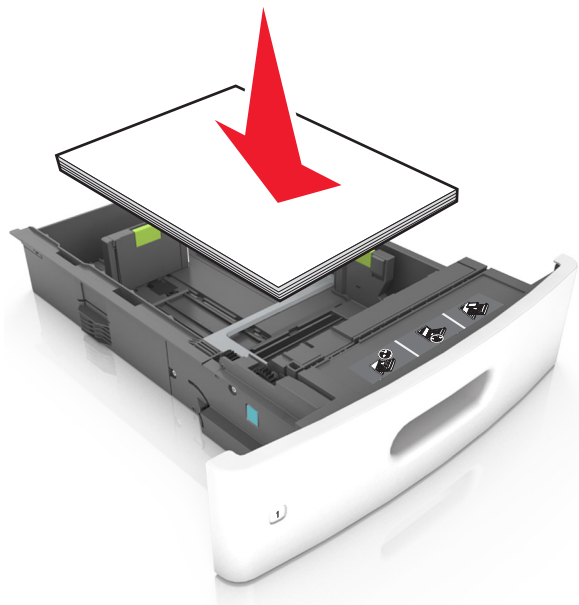
### 正确加载纸张

- 确认纸张平整地放在进纸匣中。



- 当打印机正在打印时不要取出进纸匣。
- 当打印机正在打印时不要加载进纸匣。请在打印之前加载它，或等待提示出现后再加载。
- 不要加载过多纸张。确认纸堆高度低于最大纸张加载指示线。

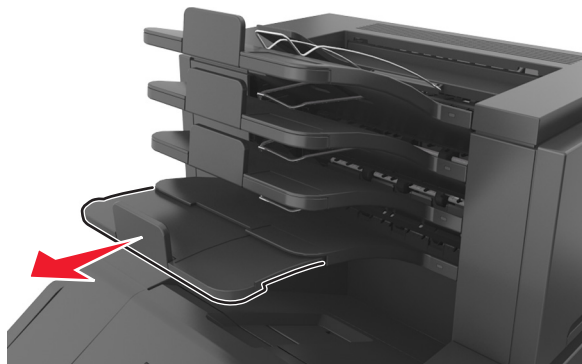
- 不要将纸张滑入进纸匣中。如图所示加载纸张。



- 确认进纸匣或多功能进纸器中的导片都被正确放置，并且没有与纸张或信封靠得太紧。
- 加载纸张后用力将进纸匣推入打印机中。
- 如果您正在加载预打孔的纸张以用于装订完成器，请确认纸张长边上的孔位于进纸匣的右边。如需更多信息，请参阅 *用户指南* 的“加载纸张和特殊介质”部分。

### 让纸张正确进入邮箱接纸架选件

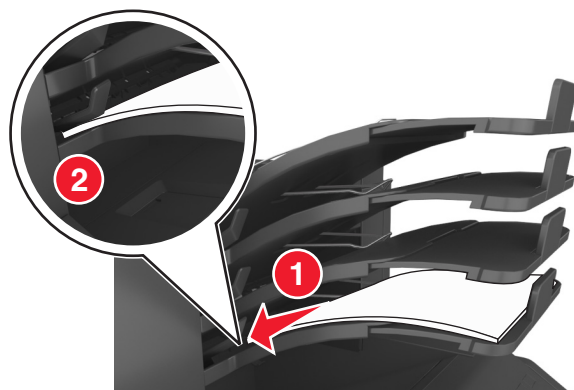
- 确认调整接纸架扩展板，以使纸张尺寸指示器与使用的纸张尺寸相匹配。



#### 注意：

- 如果接纸架扩展板比您用于打印的纸张尺寸短，那么会造成在邮箱接纸架中卡纸。例如，如果您使用 **legal** 尺寸的纸张打印，而接纸架扩展板设置为 **letter** 尺寸，那么会发生卡纸。
- 如果接纸架扩展板比您用于打印的纸张尺寸长，那么纸张边缘变得参差不齐，纸张没有正确堆放。例如，如果您使用 **letter** 尺寸的纸张打印，而接纸架扩展板设置为 **legal** 尺寸，那么纸张会堆放不正确。

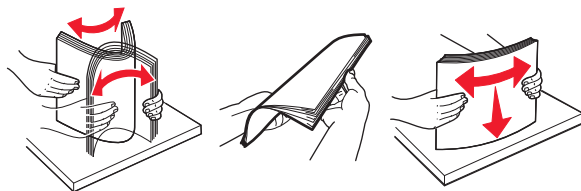
- 如果纸张需要返回到邮箱接纸架，请将纸张插入接纸架臂下面，然后将纸张完全推入。



**注意：**如果纸张不在接纸架臂下面，那么会由于接纸架过满而造成卡纸。

### 使用推荐的纸张

- 仅使用推荐的纸张或特殊介质。
- 不要加载有褶皱、有折痕、潮湿、弯曲或卷曲的纸张。
- 在加载之前，弯曲、扇形展开并对齐纸张或特殊介质。



- 不要使用经手工切割或裁剪的纸张。
- 不要在同一个进纸匣中混合不同尺寸、重量或类型的纸张。
- 确认在计算机或打印机控制面板上正确设置纸张尺寸和类型。
- 请按照制造商的建议存储纸张。