

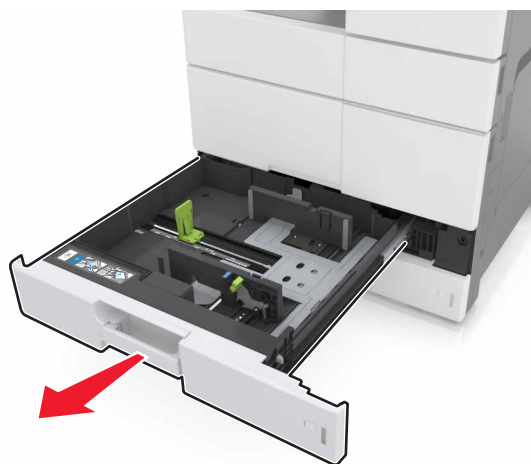
# Guida alla stampa

## Caricamento dei vassoi

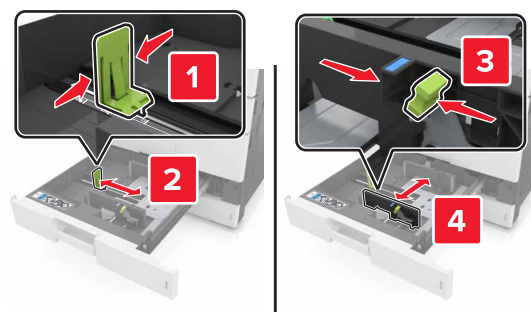
**⚠ ATTENZIONE — PERICOLO DI LESIONI:** per ridurre il rischio di instabilità dell'apparecchiatura, caricare ogni vassoio separatamente. Tenere tutti i vassoi chiusi per quando necessario.

**1** Estrarre il vassoio.

**Nota:** non rimuovere i vassoi durante i processi di stampa o quando sul display della stampante viene visualizzato il messaggio **Occupata**. Ciò potrebbe causare un inceppamento della carta.



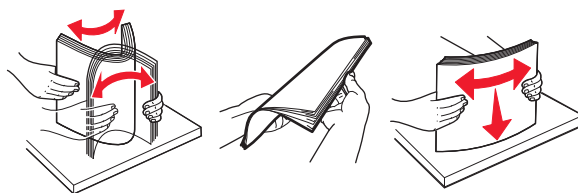
**2** Premere e far scorrere le guide della carta nella posizione corretta per il formato di carta caricato.



**Nota:** utilizzare gli indicatori nella parte inferiore del vassoio per posizionare le guide.



**3** Flettere i fogli avanti e indietro in modo da separarli, quindi aprirli a ventaglio. Non piegare o sguaiare la carta. Allineare i bordi su una superficie piana.



**4** Caricare la risma di carta con il lato di stampa rivolto verso l'alto.



**Note:**

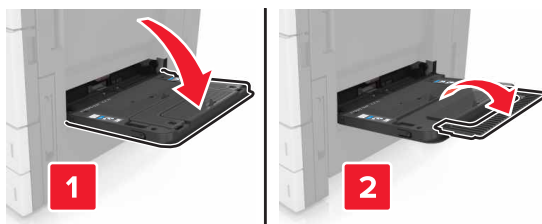
- Caricare il lato di stampa rivolto verso il basso per la stampa fronte/retro.
- Caricare la carta perforata con i fori rivolti verso il lato anteriore o il lato sinistro del vassoio.
- Caricare la carta da lettera con l'intestazione sul lato sinistro del vassoio.
- Accertarsi che la carta non superi il limite massimo di caricamento indicato sul bordo del vassoio carta. Il caricamento eccessivo del vassoio può causare inceppamenti.



- 5 Inserire il vassoio.
- 6 Nel menu Carta del pannello di controllo, impostare il tipo e il formato carta in modo che corrispondano alla carta caricata nel vassoio.

## Caricamento dell'alimentatore multiuso

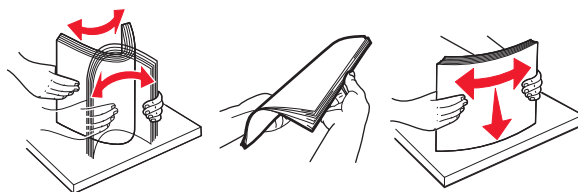
- 1 Aprire l'alimentatore multiuso.



- 2 Regolare la guida in modo che corrisponda al formato della carta da caricare.







- 3 Flettere i fogli avanti e indietro in modo da separarli, quindi aprirli a ventaglio. Non piegare o sgualcire la carta. Allineare i bordi su una superficie piana.





#### 4 Caricare la carta.

- Caricare solo un formato e un tipo di carta.

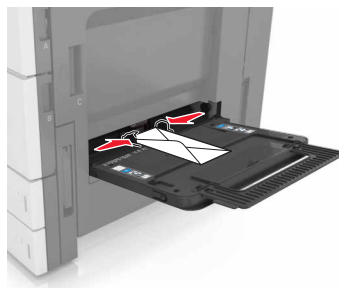
#### Caricamento carta intestata

Senza fascicolatore opzionale	Con fascicolatore opzionale
<p data-bbox="185 415 370 443">Stampa su un lato</p>  <p data-bbox="185 730 841 814"><b>Nota:</b> Per orientamento a bordo lungo, caricare la carta intestata rivolta verso il basso, con l'intestazione sul lato sinistro dell'alimentatore.</p>	<p data-bbox="860 415 1045 443">Stampa su un lato</p>  <p data-bbox="860 730 1503 814"><b>Nota:</b> Per orientamento a bordo lungo, caricare la carta intestata rivolta verso il basso, con l'intestazione sul lato destro dell'alimentatore.</p>
<p data-bbox="185 840 375 867">Stampa su due lati</p>  <p data-bbox="185 1155 812 1239"><b>Nota:</b> Per orientamento a bordo lungo, caricare la carta intestata rivolta verso l'alto, con l'intestazione sul lato destro dell'alimentatore.</p>	<p data-bbox="860 840 1050 867">Stampa su due lati</p>  <p data-bbox="860 1155 1487 1239"><b>Nota:</b> Per orientamento a bordo lungo, caricare la carta intestata rivolta verso l'alto, con l'intestazione sul lato sinistro dell'alimentatore.</p>

#### Caricamento carta perforata

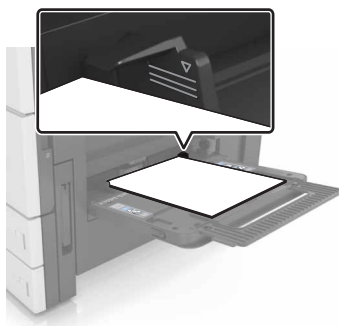
Stampa su un lato	Stampa su due lati
	

- Caricare le buste con l'aletta rivolta verso l'alto.



**Avvertenza — Danno potenziale:** non utilizzare buste preaffrancate e con graffette, ganci, finestre, rivestimenti patinati o autoadesivi. Tali buste possono danneggiare gravemente la stampante.


- Accertarsi che la carta non superi il limite massimo di caricamento. Il caricamento eccessivo del vassoio può causare inceppamenti.



- 5 Nel menu Carta del pannello di controllo, impostare il tipo e il formato carta in modo che corrispondano alla carta caricata nell'alimentatore.

## Impostazione del tipo e del formato carta

Dalla schermata iniziale, selezionare:

 >Menu Carta >Formato/Tipo carta > selezionare un vassoio > selezionare il formato o il tipo carta > 