

Руководство по печати

Загрузка бумаги в лотки

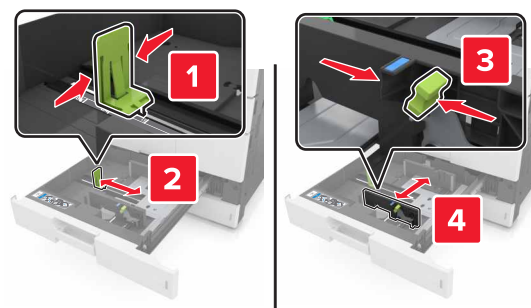
⚠ ВНИМАНИЕ-ВОЗМОЖНОСТЬ ТРАВМЫ: Для уменьшения риска нестабильной работы оборудования загружайте каждый лоток отдельно. Остальные лотки держите закрытыми до тех пор, пока они не понадобятся.

1 Извлеките лоток.

Примечание. Не отсоединяйте лотки во время печати задания, а также при отображении на дисплее сообщения **Занят**. Это может привести к замятию бумаги.



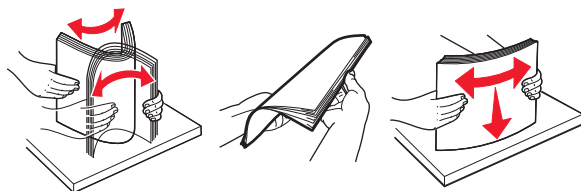
2 Сожмите и сдвиньте направляющие бумаги в положение, соответствующее формату загружаемой бумаги.



Примечание. Метки форматов на днище лотка упрощают настройку направляющих.



3 Изогните стопку несколько раз в разные стороны для разделения листов, затем пролистайте ее. Не загружайте бумагу со складками и сгибами. Выровняйте края стопки на плоской поверхности.



4 Загрузите стопку бумаги лицевой стороной вверх.



Примечания.

- Загрузите лицевой стороной вниз для двусторонней печати.
- Загрузите перфорированную бумагу перфорацией вперед или с левой стороны лотка.
- Загрузите фирменные бланки верхним колонтитулом с левой стороны лотка.
- Убедитесь, что бумага не превышает максимально допустимого уровня, который обозначен на крае лотка для бумаги. Переполнение лотка может вызывать замятия бумаги.

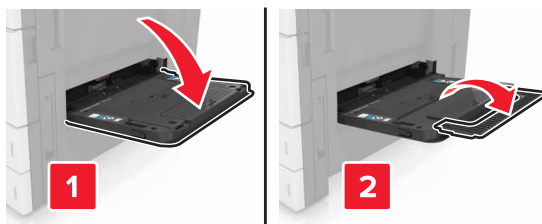


5 Вставьте лоток.

6 В меню "Бумага" на панели управления задайте тип и формат бумаги в соответствии с загруженной в устройство подачей бумаги.

Загрузка в многоцелевое устройство подачи

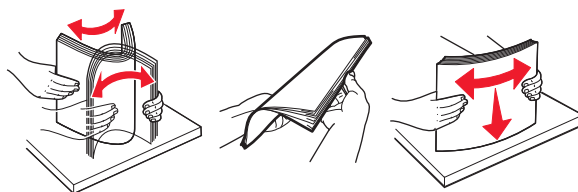
1 Откройте многоцелевое устройство подачи.



2 Отрегулируйте направляющие по формату загружаемой бумаги.







3 Изогните стопку бумаги несколько раз в разные стороны для разделения листов, затем пролистайте стопку. Не загружайте бумагу со складками и сгибами. Выровняйте края стопки на плоской поверхности.





4 Загрузите бумагу.

- Загружайте бумагу только одного формата и типа.

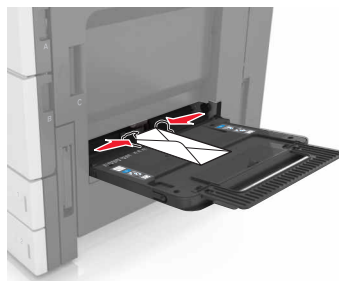
загрузка фирменных бланков

Без дополнительного брошюровщика	С дополнительным брошюровщиком
<p data-bbox="183 411 461 443">Односторонняя печать</p>  <p data-bbox="183 726 841 842">Примечание. При ориентации длинной стороной загружайте фирменные бланки лицевой стороной вниз верхним колонтитулом с левой стороны устройства подачи.</p>	<p data-bbox="859 411 1136 443">Односторонняя печать</p>  <p data-bbox="859 726 1516 842">Примечание. При ориентации длинной стороной загружайте фирменные бланки лицевой стороной вниз верхним колонтитулом с правой стороны устройства подачи.</p>
<p data-bbox="183 863 443 894">Двусторонняя печать</p>  <p data-bbox="183 1182 784 1297">Примечание. При ориентации длинной стороной загружайте фирменные бланки лицевой стороной вверх верхним колонтитулом с правой стороны устройства подачи.</p>	<p data-bbox="859 863 1118 894">Двусторонняя печать</p>  <p data-bbox="859 1182 1459 1297">Примечание. При ориентации длинной стороной загружайте фирменные бланки лицевой стороной вверх верхним колонтитулом с левой стороны устройства подачи.</p>

Загрузка перфорированной бумаги

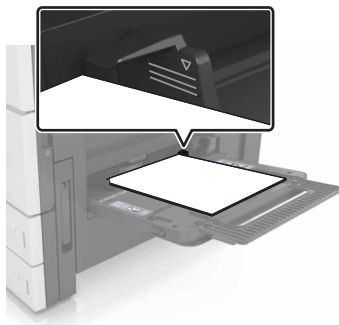
Односторонняя печать	Двусторонняя печать
	

- Конверты следует загружать клапаном вверх.



ПРЕДУПРЕЖДЕНИЕ. Возможность повреждения: Запрещается печатать на конвертах с марками, застежками, защелками, окнами, рельефным покрытием и самоклеящимися полосками. Такие конверты могут серьезно повредить принтер.

- Убедитесь в том, что высота стопки загруженной бумаги ниже линии максимальной загрузки. Переполнение лотка может вызывать замятия бумаги.



- 5 В меню "Бумага" на панели управления задайте тип и формат бумаги в соответствии с загруженной в лоток бумагой.

Задание формата и типа бумаги

На начальном экране выберите:

 > Меню "Бумага" > Формат/тип бумаги > выберите лоток > выберите формат или тип бумаги > 