

# 無線網路設定指南

## 版本注意事項

2008 年 11 月

下列各段文字如與當地法規歧異時，於該地不適用之：本出版品僅以現狀提供，不含任何明示或暗示之保證，包括，但不限於銷售性及針對特定目的適用性之暗示性保證。有些州禁止於特定交易中拒絕為明示或暗示之保證，因此，本份聲明不一定適用於 台灣。

本出版品中，可能會有技術上或印刷上之錯誤。本處所提供之資料會定期進行變更；該等變更會併入其後發行的版本。所有論述之產品或程式，亦隨時有可能進行改進或變更。

© 2009 Lexmark International, Inc.

版權所有，翻製必究。

### UNITED STATES GOVERNMENT RIGHTS

This software and any accompanying documentation provided under this agreement are commercial computer software and documentation developed exclusively at private expense.


# 目錄

版本注意事項.....	2
準備無線連線.....	5
請遵循下列步驟來設定印表機.....	5
在無線網路上安裝印表機所需的資訊.....	5
使用 MAC 位址過濾功能將印表機新增至網路.....	6
使用 Windows 連接到無線網路.....	7
在無線網路上安裝印表機 (Windows).....	7
使用 Macintosh 連接到無線網路.....	10
在無線網路上安裝印表機 (Macintosh).....	10
無線網路設定疑難排解.....	14
網路功能設定名詞解釋.....	24
索引.....	26



# 準備無線連線

## 請遵循下列步驟來設定印表機

 **請當心—有潛在傷害的危險：**請參閱內附**安全資訊指南**，再進行任何電纜或電線的連接。



**請注意：**如果沒有看到指示，請勿連接電纜。

- 1 安裝印表機硬體。如需其他資訊，請參閱**安裝手冊**。
- 2 請遵循您作業系統適用的指示：
  - **Windows**—請參閱第 5 頁的「在無線網路上安裝印表機所需的資訊」和第 7 頁的「在無線網路上安裝印表機 (Windows)」。
  - **Macintosh**—請參閱第 5 頁的「在無線網路上安裝印表機所需的資訊」和第 10 頁的「在無線網路上安裝印表機 (Macintosh)」。

## 在無線網路上安裝印表機所需的資訊

**請注意：**在安裝軟體未顯示提示之前，請勿自行連接安裝或網路電纜。

- **SSID**—SSID 又稱為網路名稱。
- **無線模式 (或網路模式)**—此模式為主從式 (Infrastructure) 或對等式 (Ad Hoc)。
- **頻道 (對等式 (Ad Hoc) 網路適用)**—針對主從式 (Infrastructure) 網路，此頻道的預設值為自動。某些對等式 (Ad Hoc) 網路也需要此自動設定。若不確定所要選取的頻道，請洽詢您的系統支援人員。
- **安全方法**—「安全方法」有下列三種基本選項：
  - **WEP 金鑰**  
若您的網路使用多個 WEP 金鑰，請在所提供的空格中，輸入 WEP 金鑰 (最多四個)。您可以選取「預設 WEP 傳輸金鑰」，來選取目前正在網路上使用的金鑰。  
或
  - **WPA 或 WPA2 通行詞組**  
WPA 內含加密機制，以做為額外的安全層。選項為 AES 或 TKIP。路由器和印表機上的加密必須設為相同類型，否則印表機無法在網路上通訊。

- 不採用安全性  
若無線網路未使用任何安全類型，則無任何安全資訊。

**請注意：**建議您不要使用不安全的無線網路。

若要利用「進階」方法，將印表機安裝在 802.1X 網路上，您可能需要下列項目：

- 鑑別類型
- 內部鑑別類型
- 802.1X 使用者名稱和密碼
- 憑證

**請注意：**如需有關配置 802.1X 安全的其他資訊，請參閱軟體與說明文件光碟上的網路功能設定指南。

## 使用 MAC 位址過濾功能將印表機新增至網路

每一個網路裝置都有一個唯一的硬體識別碼，以便和其他網路裝置相互區別。這個識別碼稱為媒體存取控制 (Media Access Control, MAC) 位址。

您可以在無線路由器上設定一份 MAC 位址清單，只允許 MAC 位址相符的裝置才能加入網路。這項作業稱為 *MAC 位址過濾*。在使用 MAC 位址過濾的網路上安裝印表機時，請務必將印表機 MAC 位址新增至無線路由器所允許的位址清單中。如果無線網路上不允許使用這個位址，則印表機將無法以無線方式運作。

如果印表機備有出廠安裝的內接式列印伺服器，印表機隨附的 MAC 位址表中的 MAC 位址，會是一系列的字母和數字。

MAC 位址的格式如下：

**00:04:12:34:56:78**

**請注意：**若您找不到印表機 MAC 位址，請列印網路設定頁。它會顯示在網路設定頁上。如需有關列印網路設定頁的其他資訊，請參閱軟體與說明文件光碟上的用戶手冊。

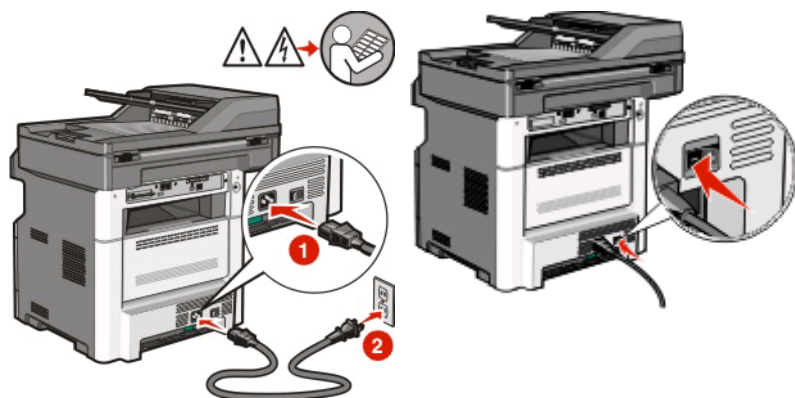
# 使用 Windows 連接到無線網路

## 在無線網路上安裝印表機 (Windows)

在無線網路上安裝印表機之前，請確認下列事項：

- 您的印表機已安裝了無線網卡。
- 無線網路已經完成設定，並且能正常運作。
- 您所使用的電腦已連接到印表機安裝所在的同一無線網路。

**1** 將電源線連接到印表機，然後連接到妥善接地的電源插座，接著打開印表機電源。



確定已全部開啓印表機和電腦的電源，機器也都已經備妥。

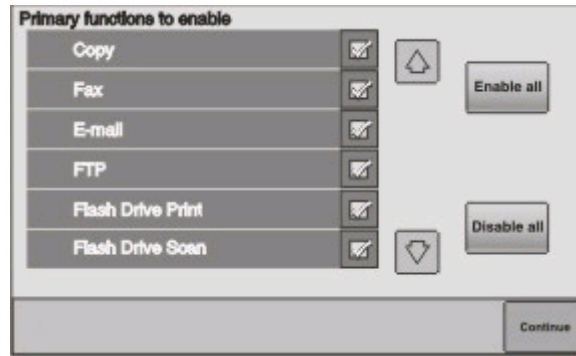


螢幕出現指示之前，請勿連接 USB 電纜。

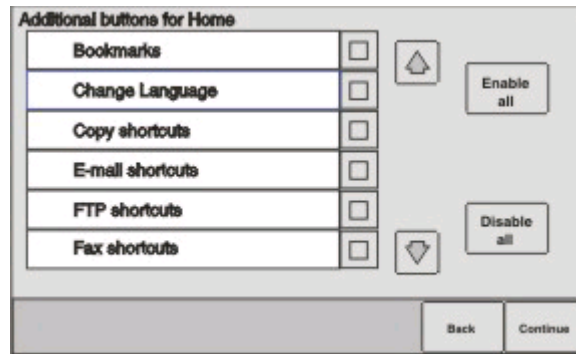
**2** 從印表機控制面板，選取您適用的語言和國家或地區，然後觸控 **Continue**（繼續）。

**3** 選取您的時區，然後觸控 **Continue**（繼續）。

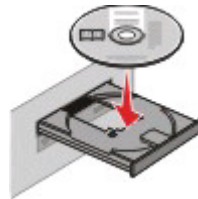
- 4 取消選取您打算稍後設定的任何功能，例如「傳真」或「電子郵件」，然後觸控 **Continue**（繼續）。



- 5 選取其他任何您要顯示在主畫面上的按鈕，然後觸控 **Continue**（繼續）。



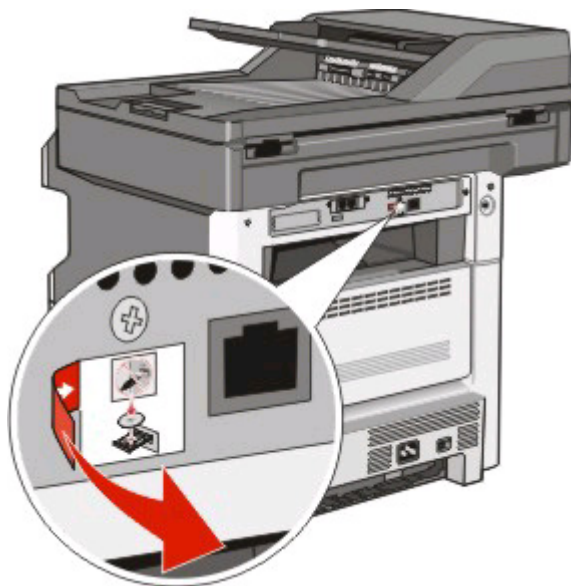
- 6 如果已啟動「傳真」，請鍵入您的「傳真站台」名稱，然後觸控 **Enter**。如需有關傳真站台名稱和號碼的其他資訊，請聯絡您的系統支援人員；或是觸控 **Back**（上一步），返回上一步，然後取消選取 **Fax**（傳真）。
- 7 如果已啟動「傳真」，請輸入此印表機的「傳真站台」（電話）號碼，然後觸控 **Continue**（繼續）。
- 8 如果已啟動「電子郵件」，請輸入「主要的 SMTP（郵件伺服器）閘道」位址，然後觸控 **Enter**。如需有關啟動電子郵件的其他資訊，請聯絡您的系統支援人員，或觸控 **Back**（上一步），返回上一步，然後取消選取 **E-mail**（電子郵件）。
- 9 如果出現提示，請設定日期和時間，然後觸控 **Continue**（繼續）。
- 10 請放入 **軟體與說明文件** 光碟。



- 11 按一下 **安裝印表機和軟體**。
- 12 按一下 **同意**，表示同意「授權合約」。
- 13 選取 **建議使用**，然後按一下 **下一步**。
- 14 按一下 **無線網路連接**。

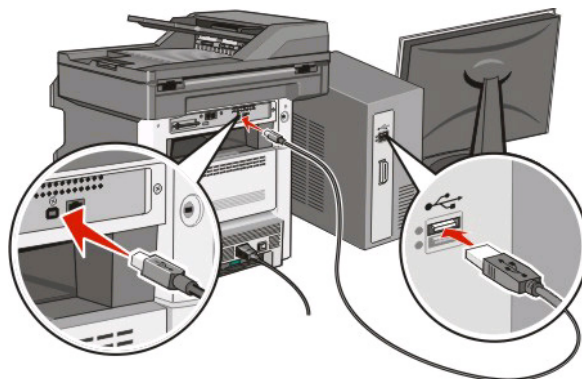


- 15 從印表機背部移除覆蓋住 USB 連接埠的標籤。



- 16 請按照下列順序連接電纜：

- a 請使用 USB 電纜暫時連接無線網路上的電腦及印表機。



**請注意：**配置好印表機後，軟體會指示您中斷 USB 電纜的暫時連線，以進行無線列印。

- b 如果您打算現在就設定傳真，請連接傳真電纜。請參閱**軟體與說明文件**光碟上的**用戶手冊**，以取得如何連接電纜的說明。

- 17 請遵循螢幕指示來完成軟體安裝程序。

**請注意：**建議選擇的路徑是**基本**。只有在您想要自訂安裝或您的網路使用 802.1x 安全方法時，才選擇**進階**。

- 18 若要讓無線網路上的其他電腦使用無線印表機，請對每一台電腦執行步驟 10 至步驟 14。

# 使用 Macintosh 連接到無線網路

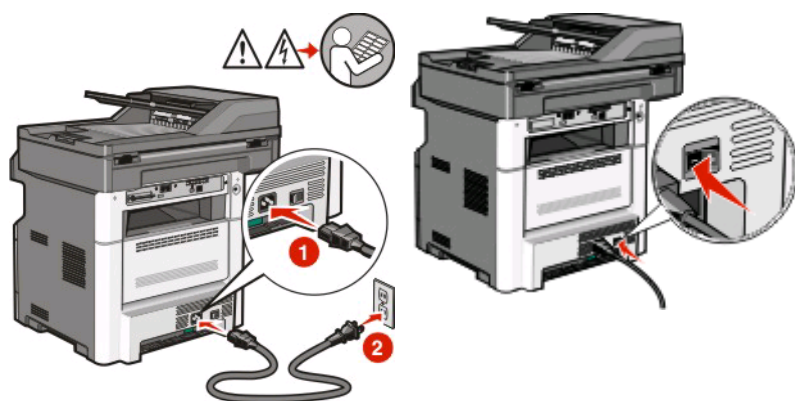
## 在無線網路上安裝印表機 (Macintosh)

在無線網路上安裝印表機之前，請確認下列事項：

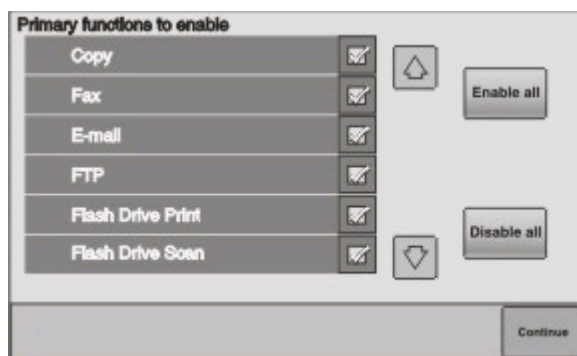
- 您的印表機已安裝了無線網卡。
- 無線網路已經完成設定，並且能正常運作。
- 您所使用的電腦已連接到印表機安裝所在的同一無線網路。

### 準備配置印表機

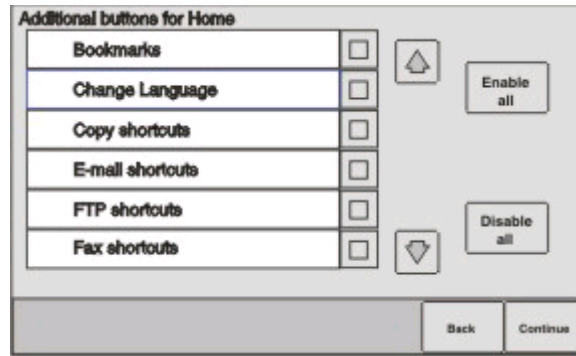
- 1 找出印表機隨附的印表機 MAC 位址表。在以下提供的空格中，寫下 MAC 位址的最後六位數：  
MAC 位址： \_\_\_\_\_
- 2 將電源線連接到印表機，然後連接到妥善接地的電源插座，接著打開印表機電源。



- 3 從印表機控制面板選取您適用的語言和國家或地區，然後觸控 **Continue** (繼續)。
- 4 選取您的時區，然後觸控 **Continue** (繼續)。
- 5 取消選取您打算稍後設定的任何功能，例如「傳真」或「電子郵件」，然後觸控 **Continue** (繼續)。



- 6 選取其他任何您要顯示在主畫面上的按鈕，然後觸控 **Continue**（繼續）。



- 7 如果已啟動「傳真」，請鍵入您的「傳真站台」名稱，然後觸控 **Enter**。如需有關傳真站台名稱和號碼的其他資訊，請聯絡您的系統支援人員；或是觸控 **Back**（上一步），返回上一步，然後取消選取 **Fax**（傳真）。
- 8 如果已啟動「傳真」，請輸入此印表機的「傳真站台」（電話）號碼，然後觸控 **Continue**（繼續）。
- 9 如果已啟動「電子郵件」，請輸入「主要的 SMTP（郵件伺服器）閘道」位址，然後觸控 **Enter**。如需有關啟動電子郵件的其他資訊，請聯絡您的系統支援人員，或觸控 **Back**（上一步），返回上一步，然後取消選取 **E-mail**（電子郵件）。
- 10 如果出現提示，請設定日期和時間，然後觸控 **Continue**（繼續）。

## 輸入印表機資訊

- 1 存取 AirPort 選項。

### 在 Mac OS X 10.5 版中

- 從 Apple 功能表，選取 **System Preferences**（系統預置）。
- 按一下 **Network**（網路）。
- 按一下 **AirPort**。

### 在 Mac OS X 10.4 版和舊版軟體中

- 從 Finder 桌面，選擇 **Go**（執行）> **Applications**（應用程式）。
- 從 Applications（應用程式）檔案夾，按兩下 **Internet Connect**（網際網路連接）。
- 從工具列，按一下 **AirPort**。

- 2 從 Network（網路）功能表，選取 **print server xxxxxx**（列印伺服器 xxxxxx），其中 x 是 MAC 位址表上 MAC 位址的最後六位數。
- 3 開啓 Safari 瀏覽器。
- 4 從 Bookmarks（書籤）下拉功能表，選取 **Show**（顯示）。
- 5 在 Collections（集合）之下，選取 **Bonjour** 或 **Rendezvous**，然後連按兩下印表機名稱。

**請注意：**該應用程式在 Mac OS X 10.3 版中稱為 *Rendezvous*，目前的 Apple Computer 將它改稱為 *Bonjour*。

- 6 從「內嵌式 Web 伺服器」主要頁面，導覽至儲存無線設定資訊的頁面。

## 對印表機配置無線存取

- 1 在適當的欄位中，輸入網路名稱 (SSID)。
- 2 如果您使用無線路由器，請選取 **Infrastructure** (主從式 (Infrastructure)) 當做「網路模式」。
- 3 選取您要用來保護無線網路的安全性類型。
- 4 輸入印表機加入無線網路時所需的安全資訊。
- 5 按一下 **Submit** (提出)。
- 6 在您電腦上開啓 AirPort 應用程式：

### 在 Mac OS X 10.5 版中

- a 從 Apple 功能表，選取 **System Preferences** (系統預置)。
- b 按一下 **Network** (網路)。
- c 按一下 **AirPort**。

### 在 Mac OS X 10.4 版和舊版軟體中

- a 從 Finder 桌面，選擇 **Go (執行) > Applications (應用程式)**。
- b 從 Applications (應用程式) 檔案夾，按兩下 **Internet Connect** (網際網路連接)。
- c 從工具列，按一下 **AirPort**。

- 7 從 Network (網路) 蹦現功能表，選取您的無線網路。

## 配置電腦以無線方式使用印表機

若要列印到網路印表機，每位 Macintosh 使用者都必須安裝自訂 *PostScript 印表機描述 (PPD)* 檔案，而且必須在 **Print Center** (列印中心) 或「印表機設定工具程式」中建立印表機。

- 1 在電腦上安裝 PPD 檔：
  - a 將 **軟體與說明文件** 光碟放入 CD 或 DVD 光碟機。
  - b 連接兩下印表機的安裝程式套裝軟體。
  - c 從 **Welcome** (歡迎使用) 畫面，按一下 **Continue** (繼續)。
  - d 檢視「讀我檔案」後，再按一下 **Continue** (繼續)。
  - e 檢視授權合約後，請按一下 **繼續**，然後按一下 **同意**，接受合約條款。
  - f 選取「目標」，然後按一下 **繼續**。
  - g 從「簡易安裝」畫面上，按一下 **安裝**。
  - h 輸入使用者密碼，然後按一下 **好**。  
所有必要的軟體就會安裝在電腦上。
  - i 當安裝作業完成後，按一下 **關閉**。
- 2 新增印表機：
  - a 對於 IP 列印：

## 在 Mac OS X 10.5 版中

- 1 從 Apple 功能表，選取 **System Preferences**（系統預置）。
- 2 按一下 **Print & Fax**（列印和傳真）。
- 3 按一下 **+**。
- 4 從清單中選取印表機。
- 5 按一下**新增**。

## 在 Mac OS X 10.4 版中

- 1 從 Finder 桌面，選擇 **Go**（執行）> **Applications**（應用程式）。
- 2 按兩下**工具程式**檔案夾。
- 3 按兩下**印表機設定工具程式**或 **Print Center**（列印中心）。
- 4 從「印表機列表」中，選取**新增**。
- 5 從清單中選取印表機。
- 6 按一下**新增**。

b 對於 AppleTalk 列印：

## 在 Mac OS X 10.5 版中

- 1 從 Apple 功能表，選取 **System Preferences**（系統預置）。
- 2 按一下 **Print & Fax**（列印和傳真）。
- 3 按一下 **+**。
- 4 按一下 **AppleTalk**。
- 5 從清單中選取印表機。
- 6 按一下**新增**。

## 在 Mac OS X 10.4 版中

- 1 從 Finder 桌面，選擇 **Go**（執行）> **Applications**（應用程式）。
- 2 按兩下**工具程式**檔案夾。
- 3 在 **Print Center**（列印中心）或**印表機設定工具程式**上連按兩下。
- 4 從「印表機列表」中，選取**新增**。
- 5 選取 **Default Browser**（預設瀏覽器）標籤。
- 6 按一下 **More Printers**（其他印表機）。
- 7 從第一個蹦現功表，選取 **AppleTalk**。
- 8 從第二個蹦現功能表，選取 **Local AppleTalk zone**（本端 AppleTalk 區域）。
- 9 從清單中選取印表機。
- 10 按一下**新增**。

# 無線網路設定疑難排解

如需有關網路專有名詞與概念的其他資訊，請參閱*軟體與說明文件*光碟上的*用戶手冊*。

## 無線疑難排解檢查表

在開始無線印表機疑難排解之前，請先驗證：

- 已經打開印表機電源，而且插頭也插入至有電的電源插座。
- **SSID** 正確。  
請列印網路設定頁，來驗證印表機使用的 **SSID**。  
如果您不確定 **SSID** 是否正確，請再執行一次無線設定。
- 安全性資訊正確（如果您的網路有安全防護的話）。  
如果您不確定安全性資訊是否正確，請再執行一次無線設定。
- 無線網路運作正常。  
請嘗試存取無線網路上的其他電腦。  
如果網路具有網際網路存取權，請嘗試透過無線連線，連接到網際網路。
- 印表機的加密方法（**AES** 或 **TKIP**）和無線存取點（使用 **WPA** 安全性的網路）使用的方法相同。
- 印表機在無線網路的範圍內。  
對於大部分網路，印表機應該位在距離無線存取點（無線路由器）**100 英尺（30 公尺）**的範圍內。
- 印表機的位置遠離可能阻斷無線信號的障礙物。  
請移除存取點與印表機之間的所有大型金屬物件。  
請確定印表機與無線存取點之間，沒有造成分隔作用的柱桿、牆壁、或內含金屬或水泥的樑柱。
- 印表機的擺放位置須遠離其他可能干擾無線信號的電子裝置。  
許多裝置均可能干擾無線信號，包括嬰兒監視器、馬達、無線電話機、安全監視攝影機、其他無線網路，以及某些藍芽裝置。
- 您要執行作業的電腦上，已經安裝印表機驅動程式。
- 選取的印表機連接埠正確。
- 電腦與印表機連線到同一個無線網路。

## 列印網路設定頁

網路設定頁將列出印表機的配置設定值，包括 **IP** 位址和 **MAC** 位址。這項資訊在進行印表機網路配置疑難排解時非常實用。

如需有關列印網路設定頁的其他資訊，請參閱*軟體與說明文件*光碟上的*用戶手冊*。

# 連線到「虛擬私人網路」(VPN) 時印表機失去通訊

當您連接到大部分的**虛擬私人網路 (VPN)** 時，本端網路上的無線印表機可能會失去連線。大部分的 VPN 僅允許使用者和 VPN 通訊，但無法同時和其他網路通訊。若要同時連接到本端網路和 VPN，VPN 的系統支援人員必須啟動**分域 (split tunneling)**。請注意，有些組織會基於安全或技術上的考量，不允許採用分域。

## 無法透過無線網路列印

如果您在安裝時遇到問題，或您的印表機未顯示在印表機資料夾中，或是在傳送列印工作時未顯示為印表機選項，您可以嘗試先解除安裝，然後再重新安裝該軟體。

重新安裝軟體之前，請先檢查第 14 頁的「無線疑難排解檢查表」，然後執行下列各項：

## 確定您的電腦已連線到無線存取點（無線路由器）

- 請開啓 Web 瀏覽器，並存取任意網站，檢查您是否有網際網路存取權。
- 如果無線網路上有其他電腦或資源，請檢查您是否可以從電腦存取它們。

## 將電腦及（或）印表機移到更靠近無線路由器的地點

雖然 802.11b 或 802.11g 網路中各裝置間的有效距離是 300 英尺，但一般而言，有效範圍在 100-150 英尺內，才能發揮最佳效能。

## 從其他電子裝置移開存取點

電子裝置（例如：微波爐或其他電器用品、無線電話、嬰兒監視器及保全系統攝影機）也可能產生暫時性干擾。確定存取點的擺放位置沒有太靠近這類裝置。


## 確定電腦與印表機連線到同一個無線網路

如果印表機與電腦不是位在同一個無線網路上，就無法進行無線列印。如果電腦已連接到無線網路，則印表機的 SSID 必須符合電腦的 SSID。

### Windows 使用者適用

- 1 取得電腦所連接網路的 SSID。
  - a 在 Web 瀏覽器的位址欄位中，輸入無線存取點（無線路由器）的 IP 位址。

如果您不知道無線存取點的 IP 位址：

- 1 按一下 ，或按一下**開始**，然後按一下**執行**。
- 2 在「開始搜尋」或「執行」方框中，輸入 `cmd`。
- 3 按下 **Enter**，或按一下**確定**。  
這時會開啓「命令提示字元」視窗。
- 4 輸入 `ipconfig`，然後按下 **Enter**。檢查「無線網路連線」區段：
  - 「預設的閘道」項目通常就是無線存取點。
  - IP 位址會以四組以句點隔開的號碼呈現，例如：192.168.2.134。

- b 出現提示時，請輸入路由器的使用者名稱及密碼。



- c 按一下**確定**。
- d 在主要頁面上，按一下**無線**或任何其他選項（選項中儲存了各項設定）。這時會顯示 **SSID**。
- e 請記下 **SSID**。

**請注意：**請確定抄寫正確，包括任何字母大小寫在內。

- 2 列印印表機網路設定頁。  
在「無線」區段中，尋找 **SSID**。
- 3 比較電腦的 **SSID** 與印表機的 **SSID**。  
如果兩個 **SSID** 相同，表示電腦和印表機已連線到同一個無線網路。  
如果 **SSID** 不同，請重新執行公用程式，在電腦所使用的無線網路上設定印表機。

## 使用 **AirPort base station** 的 **Macintosh** 使用者適用

### 在 **Mac OS X 10.5** 版本中

- 1 從 **Apple** 功能表，選取 **System Preferences**（系統預置）。
- 2 按一下 **Network**（網路）。
- 3 按一下 **AirPort**。  
這時，**Network Name**（網路名稱）蹦現功能表中會出現電腦所連接之網路的 **SSID**。
- 4 請記下 **SSID**。

### 在 **Mac OS X 10.4** 版和舊版軟體中

- 1 從 **Finder** 桌面，選擇 **Go**（執行）> **Applications**（應用程式）。
- 2 從 **Applications**（應用程式）檔案夾，按兩下 **Internet Connect**（網際網路連接）。
- 3 從工具列，按一下 **AirPort**。  
這時，**Network**（網路）蹦現功能表中會出現電腦所連接之網路的 **SSID**。
- 4 請記下 **SSID**。

## 使用無線存取點的 **Macintosh** 使用者適用

- 1 在 **Web** 瀏覽器的位址欄位中，輸入無線存取點的 **IP** 位址，然後繼續執行步驟 2。  
如果您不知道無線存取點的 **IP** 位址，請執行下列各項：
  - a 從 **Apple** 功能表，選取 **System Preferences**（系統預置）。
  - b 按一下 **Network**（網路）。
  - c 按一下 **AirPort**。
  - d 按一下 **Advanced**（進階）> **TCP/IP** 或 **TCP/IP**。  
「路由器」項目通常就是無線存取點。
- 2 當螢幕出現提示時，請輸入您的使用者名稱和密碼。
- 3 按一下**確定**。



- 4 在主要頁面上，按一下**無線**或其他選項（其中儲存了各項設定）。這時會顯示 **SSID**。
- 5 請記下 **SSID**、安全性類型，以及 **WEP 金鑰/WPA 通行詞組**（若有顯示的話）。

請注意：

- 請確定所抄錄的網路資訊完全正確（包括任何英文字母的大小寫）。
- 將 **SSID** 和 **WEP 金鑰**或 **WPA 通行詞組**存放在安全的地方，以備日後參考之用。

## 檢查 WEP 金鑰或 WPA 通行詞組

如果您的無線存取點使用「如實體線路般私密性協定」(Wireless Equivalent Privacy, WEP) 安全性，WEP 金鑰應該是：

- 10 或 26 個十六進位字元。十六進位字元是 A - F、a - f 與 0 - 9。
- 或
- 5 或 13 個 ASCII 字元。ASCII 字元指的是鍵盤上找得到的字母、數字與其他符號。WEP 金鑰中的 ASCII 字元會區分大小寫。

如果您的無線存取點使用「Wi-Fi 保護存取協定」(Wi-Fi Protected Access, WPA) 安全性，WPA 通行詞組應該是：

- 8 到 63 個 ASCII 字元。WPA 通行詞組中的 ASCII 字元會區分大小寫。
- 或
- 64 個十六進位字元。十六進位字元是 A - F、a - f 與 0 - 9。

**請注意：**若不瞭解本資訊，請參閱無線網路隨附的說明文件，或聯絡無線網路設定人員。

## 中斷 VPN 階段作業連線

當您透過 VPN 連線到其他網路時，您將無法透過無線網路來存取印表機。請先結束 VPN 階段作業，再嘗試列印。

## 檢查進階安全性設定

- 若要利用 MAC 位址過濾功能來限制無線網路的存取權，您必須將印表機的 MAC 位址新增到允許連接到無線存取點的位址清單。
- 如果您將無線存取點設成發出有限數目的 IP 位址，您必須變更此設定，才能夠加入印表機。

**請注意：**若不瞭解如何進行這些變更，請參閱無線網路隨附的說明文件，或聯絡無線網路設定人員。

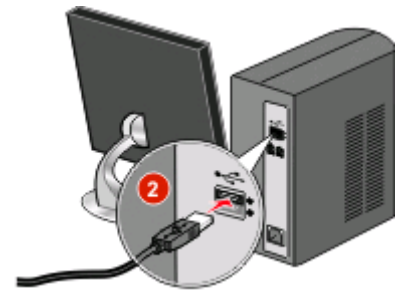
## 連接 USB 電纜後，無法繼續進行無線配置

### 請檢查 USB 電纜

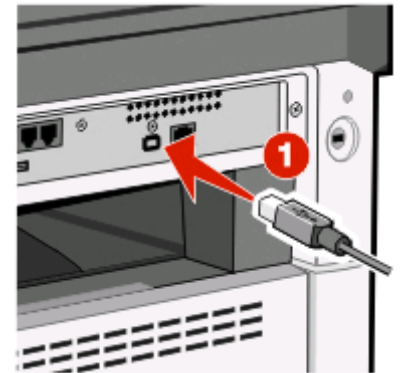
如果連接 USB 電纜後，配置軟體不允許您繼續以無線方式配置印表機，則可能是電纜有問題。請嘗試下列其中一個或多個項目：

- 請確定 USB 電纜沒有損壞。若 USB 電纜有明顯的損壞，請改用新電纜試試看。
- 將電纜直接連接到電腦和印表機。集線器、開關切換盒及擴充底座有時可能會干擾 USB 連線。
- 確定已正確連接 USB 電纜。

1 將大型矩形接頭連接到電腦的 USB 連接埠。USB 連接埠可能位於電腦的前方或後方，呈水平或垂直排列。



2 將小型矩形接頭連接到印表機。



## WEP 金鑰或 WPA 預先共用金鑰無效

### 輸入金鑰時造成的錯誤

- 請小心重新輸入金鑰。
- 驗證金鑰具有正確的數字以及字元的類型。

#### WEP 金鑰

有效的 WEP 金鑰必須是：

- 10 或 26 個十六進位字元。十六進位字元是 A - F、a - f 與 0 - 9。  
或者
- 5 或 13 個 ASCII 字元。ASCII 字元指的是鍵盤上找得到的字母、數字與其他符號。

#### WPA 預先共用金鑰

有效的 WPA 預先共用金鑰必須是：

- 8 到 63 個 ASCII 字元。WPA 預先共用金鑰中的 ASCII 字元會區分大小寫。  
或者
- 64 個十六進位字元。十六進位字元是 A - F、a - f 與 0 - 9。

**請注意：**ASCII 金鑰會區分大小寫。請務必包含正確的大小寫字母。

## 網路未顯示在「無線網路」清單上

有許多原因會導致目標網路在印表機安裝期間未顯示在網路清單上。

### 網路未群組發送本身的 SSID

因為網路未群組發送本身的 SSID，有些網路不會顯示在網路清單上。

- 1 選取**我要輸入不同的網路**。
- 2 按一下**下一步**。
- 3 請輸入 SSID、無線模式，以及頻道（如果已經選取對等式 (Ad Hoc)）資訊。
- 4 按一下**下一步**，然後繼續安裝。

### 印表機將被移至遠端網路

- 如果網路的設定與安全資訊正確，則您不需要從「無線網路」清單存取無線網路。
- 繼續進行印表機安裝。當它移近該網路的範圍時，便會加入遠端網路。
  - 1 選取**我要輸入不同的網路**。
  - 2 按一下**下一步**，然後完成必要的網路資訊。

**請注意：**「無線設定公用程式」會在最後一個畫面上報告安裝不成功，但印表機將正確配置到遠端網路。要避免顯示這個畫面，請使用「進階」安裝方法，同時選取**不要確認印表機可以加入網路（適用於遠端安裝）**。

### 印表機或安裝的電腦距離存取點太遠

- 請將印表機及（或）電腦移到更靠近存取點的位置。
- 如果新區域需要無線覆蓋率的話，請新增另一個存取點。

### 無線網路未正常運作

請確認網路設備運作正常：

- 請嘗試連接到網路上的其他資源。
- 請嘗試 ping 或登入存取點。

**請注意：**如果您無法和無線網路上的裝置互通，有可能是電腦或無線網路的配置發生問題。請聯絡系統支援人員，或參閱存取點說明文件，來取得協助。

### 無線存取點與安裝電腦之間出現 RF（無線電頻）干擾

請重新安排網路與信號路徑中的物件，以減少無線存取點與安裝電腦之間的 RF 干擾來源。RF 干擾來源包括：

- 微波爐
- 無線電話
- 業餘無線電
- 藍芽裝置

- 車庫門電子鑰匙
- 安全監視攝影機

**請注意：**變更存取點用於廣播的無線頻道，可以協助解決干擾問題。

## 印表機與存取點之間有物件阻斷信號

無線信號也可能因存取點與印表機間的路徑中之物件，而遭到扭曲或阻斷。

- 室內樑柱或金屬牆或水泥隔間
- 地板
- 金屬隔板或隔間
- 大型金屬資料櫃、桌子、書架或其他大型金屬物件
- 高含水量的物件，包括：魚缸、大型植物、紙疊，以及人群

**請注意：**請將存取點放在任何障礙物的上方或前方。

## 無線網路上有太多的裝置

無線裝置要在網路上沒有其他裝置正進行互通時，才能進行通信。電腦、印表機及其他無線裝置太多，會使無線網路過於忙碌，而導致新裝置無法傳送或接收資訊。

- 新增另一個存取點，可以協助解決這類問題。
- 手動輸入所有的網路資訊，來配置網路印表機。網路印表機完成配置後，即可正常運作。
- 請嘗試關閉一些無線裝置，來減少網路資料流量。

## 「無線設定公用程式」無法與印表機互通

以下為可能的解決方案。請嘗試下列其中一個或多個項目：

### 印表機的電源未開啓

- 開啓印表機電源。
- 請確認印表機插頭已插入運作正常的電源排插或電源插座。

**請注意：**如果電源指示燈不亮，表示印表機沒有通電。

### USB 連線發生問題

- 請確認安裝纜線已連接到電腦和印表機。
- 請確認安裝電纜的方形端（非扁平的矩形端）已插入印表機。
- 拔除 USB 電纜後再重新插入。
- 嘗試電腦上不同的 USB 連接埠。USB 連接埠可能在電腦後方或前方。
- 嘗試不同的 USB 電纜。

## 「無線設定公用程式」在無線印表機配置期間停止回應

如果「無線設定公用程式」在無線配置過程中停止回應，請重新啓動電腦。請放入**軟體與說明文件**光碟，重新執行「無線設定公用程式」。

## 印表機在完成無線配置後無法列印

以下為可能的解決方案。請嘗試下列其中一個或多個項目：

### 確定印表機電源已開啓

- 確認已經打開印表機電源，而且電源指示燈亮起。
- 確認印表機插頭已插入運作正常的電源排插或電源插座。

### 確認印表機已經備妥

- 檢查印表機狀態，並確認已備妥可以開始列印。
- 如果尚未備妥，請先關閉印表機電源，然後再打開電源。

### 關閉其他廠商的防火牆

- 如果電腦已經安裝非 Microsoft 軟體防火牆，請嘗試暫時關閉該軟體。請檢查能否在關閉防火牆後列印。請重新啓動防火牆，並繼續進行疑難排解。
- 請更新電腦上任何非 Microsoft 防火牆軟體。
- 請將印表機相關聯的任何程式加至防火牆**白名單**。

### 確認無線網路運作正常

- 請嘗試存取無線網路上的其他裝置，確認網路運作正常。
- 請聯絡系統支援人員，確認網路運作正常。

### 驗證已選取正確的連接埠或印表機

- 如果您嘗試進行無線列印，請確認未選取 **USB** 連接埠。
- 如果已經安裝多台印表機，請驗證選取的是正確的印表機。

### 確認 **WINDOWS** 運作正常

- 嘗試重新啓動電腦。
- 嘗試重新安裝印表機驅動程式。
- 嘗試先解除安裝印表機驅動程式，然後再重新安裝。

### 確認印表機可以運作

- 請放入**軟體與說明文件**光碟，然後使用 **USB** 連線來安裝印表機。
- 如果印表機可以在 **USB** 連線上運作，表示印表機運作正常。

## 確定印表機驅動程式已安裝在印表機上

所有列印至無線印表機的電腦，必須先完成安裝該印表機驅動程式。

請放入 **軟體與說明文件** 光碟，然後安裝印表機驅動程式。

## 無法列印而且電腦有防火牆

其他廠商（非 Microsoft）的防火牆可能會干擾無線列印。如果印表機和電腦的配置都正確，而且無線網路運作正常，但印表機無法進行無線列印，則問題可能出在防火牆。如果電腦上有防火牆（非 Windows 防火牆），請嘗試下列一項或多項：


- 使用從製造商取得的最新更新檔，來更新防火牆。如需有關如何執行此作業的指示，請參閱防火牆隨附的說明文件。
- 當您安裝印表機或嘗試列印時，如果程式要求防火牆存取權，請確定您已經允許這些程式執行該作業。
- 暫時關閉防火牆，然後在電腦上安裝無線印表機。完成無線安裝後，請重新啟動防火牆。

## 安裝期間網路印表機未顯示在印表機選項清單上 (Windows)

### 請確定印表機和電腦位在同一無線網路上


印表機的 SSID 必須和無線網路的 SSID 相符。

#### 尋找網路 SSID

- 1 在瀏覽器的位址欄位中，輸入無線基地台的 IP 位址。
  - a 如果您不知道無線存取點的 IP 位址，請執行下列其中一項：
    - 在 Windows Vista 中
      - 1 按一下 。
      - 2 按一下 **所有程式** → **附屬應用程式**。
      - 3 按一下 **命令提示字元**。
    - 在 Windows XP 和舊版軟體中
      - 1 按一下 **開始**。
      - 2 按一下 **所有程式** 或 **程式集** → **附屬應用程式** → **命令提示字元**。
  - b 輸入 `ipconfig`。
  - c 按下 **Enter**。
    - 「預設的閘道」項目通常就是存取點。
    - IP 位址會以四組以句點隔開的號碼呈現，例如：192.168.1.1。
- 2 出現提示時，請輸入存取點的使用者名稱及密碼。
- 3 按一下 **確定**。

- 4 尋找出現 SSID 的頁面。
- 5 記下所顯示的 SSID、安全類型及 WEP 金鑰或 WPA 通行詞組。  
**請注意：**請確定抄寫正確，包括任何字母大小寫在內。

### 重新執行「無線設定公用程式」

- 1 執行下列其中一項：
  - 在 Windows Vista 中，按一下 。
  - 在 Windows XP 和舊版軟體中，按一下**開始**。
- 2 按一下**所有程式**或**程式集**，然後從清單中選取印表機程式資料夾。
- 3 按一下**無線設定公用程式**。  
**請注意：**如果電腦尚未安裝「無線設定公用程式」，請放入**軟體與說明文件**光碟，然後依循無線安裝路徑執行作業。
- 4 請遵循電腦畫面上的指示，包括在出現提示時輸入無線存取點的 SSID，以及 WEP 金鑰或 WPA 通行詞組。  
**請注意：**作為安裝程序的一部分，您可能會看到提示，要求您使用 USB 電纜重新連接印表機與電腦。
- 5 請將 SSID 與 WEP 金鑰或 WPA 通行詞組儲存在安全的場所，供日後參考用。

# 網路功能設定名詞解釋

<b>DHCP IP 位址 (DHCP IP address)</b>	一種由 DHCP 伺服器自動指定的 IP 位址。
<b>DHCP 伺服器 (DHCP server)</b>	可為網路上的每一個裝置提供唯一 IP 位址的電腦或路由器。唯一的位址可避免發生衝突。
<b>ipconfig</b>	一種指令，可顯示 Windows 電腦的 IP 位址和其他網路資訊。
<b>IP (網際網路通訊協定) 位址 (IP address, Internet Protocol address)</b>	電腦或印表機的網路位址。網路上的每一個裝置各有其本身的網路位址。位址可以由您手動指定 (靜態 IP 位址)、可以由 DHCP 伺服器自動指定 (DHCP IP 位址)，也可以由裝置自動指定 (自動 IP 位址)。
<b>MAC 過濾功能 (MAC filtering)</b>	一種限制存取的方法，藉由指定能在網路上通訊的 MAC 位址，來限制對無線網路的存取權。您可以在無線路由器或存取點上指定此設定。
<b>MAC (媒體存取控制) 位址 (MAC address, Media Access Control address)</b>	一種硬體位址，用於唯一識別網路上的每一個裝置。
<b>ping</b>	一項測試，用以確認電腦是否可與其他裝置通訊。
<b>USB 連接埠 (USB port)</b>	位於電腦背部的一個矩形的小連接埠，可利用 USB 電纜連接週邊裝置，並可讓週邊裝置進行高速通訊。
<b>USB 電纜 (USB cable)</b>	一種富有彈性的輕型電纜，與平行電纜相比，USB 電纜可讓印表機以更快的速度與電腦通訊。
<b>Wi-Fi</b>	一種工業術語，用以說明一項用來建立可互用性的無線區域網路 (WLAN) 的技術。
<b>WPA2</b>	一種新版的 WPA。舊型路由器比較不可能支援此安全性設定。另外還有 WPA 和 WEP 這兩種可行的安全性設定。
<b>WPA (Wi-Fi 保護存取協定) (WPA, Wi-Fi Protected Access)</b>	一種安全性設定，有助於防止在未經授權的情況下存取無線網路。對等式 (Ad Hoc) 無線網路不支援 WPA。另外還有 WEP 和 WPA2 這兩種可行的安全性設定。
<b>主從式模式 (infrastructure mode)</b>	一種無線裝置設定，可讓無線裝置利用存取點或路由器，直接與其他無線裝置通訊。
<b>信號強度 (signal strength)</b>	傳輸信號的接收強度度量。
<b>內接式無線列印伺服器 (internal wireless print server)</b>	一種裝置，可讓電腦和印表機在不使用電纜的情況下，透過網路互相交談。
<b>切換器 (switch)</b>	一種類似網路集線器的裝置，可將不同網路連接在一起。
<b>動態主機配置協定 (Dynamic Host Configuration Protocol, DHCP)</b>	一種由 DHCP 伺服器所使用的語言。
<b>印表機別名 (printer nickname)</b>	一種裝置，可用於控制兩個或更多網路間的通訊。
<b>基本服務設置 (Basic Service Set, BSS)</b>	「基本服務設置」說明您使用的無線網路類型。BSS 類型可以是下列任一項：主從式 (Infrastructure) 網路或對等式 (Ad-Hoc) 網路。
<b>如實體線路般私密性協定 (Wired Equivalent Privacy, WEP)</b>	一種安全性設定，有助於防止在未經授權的情況下存取無線網路。另外還有 WPA 和 WPA2 這兩種可行的安全性設定。
<b>安全金鑰 (security key)</b>	一種用於保障網路安全的密碼 (例如：WEP 金鑰或 WPA 通行詞組)。



<b>對等式模式 (ad hoc mode)</b>	一種無線裝置設定，可讓無線裝置在不使用存取點或路由器的情況下，直接與其他無線裝置通訊。
<b>對等式網路 (ad hoc network)</b>	一種不使用存取點的無線網路。
<b>服務設置識別碼 (Service Set Identifier, SSID)</b>	無線網路的名稱。當您將印表機連接到無線網路時，印表機必須使用該網路所使用的相同 SSID。又稱為網路名稱或 BSS (基本服務設置)。
<b>無線存取點 (wireless access point)</b>	一種裝置，可將各種無線裝置連接在一起，共同形成一個無線主從式 (infrastructure) 網路。
<b>無線路由器 (wireless router)</b>	一種也可以當作無線存取點的路由器。
<b>網路印表機伺服器/網路連結器 (network adapter/card)</b>	一種裝置，可讓電腦或印表機透過網路互相交談。
<b>網路名稱 (network name)</b>	請參閱第 25 頁的「服務設置識別碼 (Service Set Identifier, SSID)」。
<b>網路集線器 (network hub)</b>	一種裝置，可連接有線網路上的多個裝置。
<b>自動 IP 位址 (AutoIP address)</b>	一種由網路裝置自動指定的 IP 位址。若裝置設定為使用 DHCP，但無 DHCP 伺服器可供使用，則該裝置可能會指定「自動 IP 位址」。
<b>路由器 (router)</b>	一種裝置，可與多台電腦或其他裝置共用單一網際網路連線。基本路由器可控制網路資料流量。
<b>通用管理位址 (Universally Administered Address, UAA)</b>	製造商指定給網路印表機或列印伺服器的位址。若要尋找 UAA，請列印網路設定頁，並找出 UAA 列表。
<b>靜態 IP 位址 (Static IP address)</b>	一種手動指定的 IP 位址。
<b>頻道 (channel)</b>	一種特定的無線電射頻，可供兩個或兩個以上的無線裝置互相通訊。網路上的所有裝置都必須使用相同的頻道。

# 索引

## M

- MAC 位址, 尋找 6
- MAC 位址過濾功能 6
- Macintosh
  - 無線網路安裝 10

## U

- USB 20

## V

- VPN
  - 遺失印表機連線 15

## W

- WEP
  - 金鑰 18
- Windows
  - 無線網路安裝 7
- WPA
  - 金鑰 18

## 六劃

- 列印
  - 網路設定頁 14
- 印表機無法列印 21
  - 無線 22
- 如何安裝印表機 5
- 安裝
  - 無線網路 7, 10
  - 安裝電纜 20

## 七劃

- 步驟
  - 設定印表機 5

## 八劃

- 金鑰
  - WEP 18
  - WPA 18

## 十劃

- 配置資訊
  - 無線網路 5

## 十二劃

- 尋找
  - MAC 位址 6
- 無法通訊 20
- 無線
  - 印表機無法列印 22
  - 疑難排解 15
- 無線干擾 19
- 無線安裝
  - 連接 USB 電纜後無法繼續作業 17
- 無線疑難排解
  - 公用程式停止回應 21
  - 安裝期間網路印表機未顯示在印表機選項清單上 (Windows) 22
  - 無法透過無線網路列印 15
- 無線網路
  - 未顯示在網路清單上 19
  - 安裝, 使用 Macintosh 10
  - 安裝, 使用 Windows 7
  - 配置資訊 5
  - 疑難排解 14
- 虛擬私人網路 15

## 十三劃

- 新增印表機
  - 至使用 MAC 位址過濾功能的網路 6
- 電源 20
- 電腦上的防火牆 22

## 十四劃

- 疑難排解
  - 無線網路 14
- 疑難排解, 無線
  - 安裝期間網路印表機未顯示在印表機選項清單上 (Windows) 22
  - 無法透過無線網路列印 15
- 網路使用 MAC 位址過濾功能
  - 將印表機新增至 6
- 網路設定頁
  - 列印 14