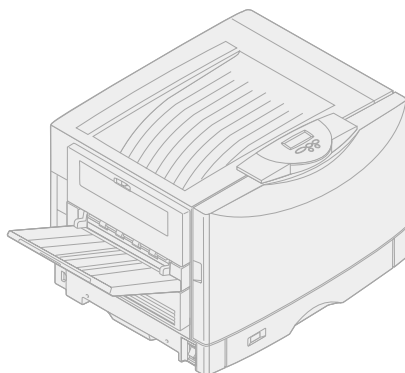


Lexmark™ C910

Referencia rápida



Tema	Página
Descripción general de los menús de la impresora	1
Uso del panel del operador	2
Explicación de los mensajes de la impresora	7
Carga de papel	9
Localización y eliminación de atascos de papel	19

Edición: octubre de 2001

El siguiente párrafo no tiene vigencia en aquellos países en los que estas disposiciones entren en conflicto con las leyes locales: LEXMARK INTERNATIONAL INC., SUMINISTRA ESTA PUBLICACIÓN TAL COMO SE VE, SIN NINGUNA GARANTÍA YA SEA IMPLÍCITA O EXPLÍCITA, INCLUYENDO SIN LIMITACIÓN, LAS GARANTÍAS IMPLÍCITAS DE COMERCIABILIDAD O ADECUACIÓN PARA UN FIN DETERMINADO.

En algunos estados no se permite la renuncia de garantías implícitas o explícitas en determinadas transacciones, por lo que puede que esta declaración no se aplique.

La presente publicación puede incluir imprecisiones técnicas o errores tipográficos. De forma periódica se realizan modificaciones en la información aquí contenida; dichas modificaciones se incorporarán en ediciones posteriores. En cualquier momento se pueden realizar mejoras o cambios en los productos o programas descritos.

Puede enviar sus comentarios sobre esta publicación a Lexmark International, Inc., Department F95/032-2, 740 West New Circle Road, Lexington, Kentucky 40550, EE.UU. En el Reino Unido y Eire, dirijase a Lexmark International Ltd., Marketing and Services Department, Westhorpe House, Westhorpe, Marlow Bucks SL7 3RQ. Lexmark puede utilizar o distribuir cualquier información que le suministren de forma que crea conveniente sin que ello implique ninguna obligación. Puede adquirir copias de las publicaciones relacionadas con este producto llamando al 1-800-553-9727. Desde el Reino Unido y Eire, llame al 0628-481500. En los demás países, póngase en contacto con el punto de venta.

Las referencias en esta publicación a productos, programas o servicios no implican que el fabricante tenga la intención de ofrecerlos a todos los países en los que opera. Cualquier referencia a producto, programa o servicio no implica que sólo pueda utilizarse dicho producto, programa o servicio. En el lugar de los mencionados, puede utilizarse cualquier producto, programa o servicio equivalente funcionalmente que no infrinja ningún derecho de la propiedad intelectual. La evaluación y verificación del funcionamiento con otros productos, programas o servicios, excepto los mencionados explícitamente por el fabricante, es responsabilidad del usuario.

Lexmark y el diseño de Lexmark con diamante, MarkNet y MarkVision son marcas comerciales de Lexmark International, Inc., registradas en Estados Unidos y/o en otros países. ImageQuick es una marca registrada de Lexmark International, Inc.

PostScript® es una marca comercial registrada de Adobe Systems Incorporated. PostScript 3 es la designación de Adobe Systems de un conjunto de comandos y funciones de impresora (lenguaje) incluido en sus productos de software. Esta impresora está diseñada para ser compatible con el lenguaje PostScript 3. Esto significa que la impresora reconoce los comandos PostScript 3 utilizados en distintos programas de aplicación y que la impresora emula las funciones correspondientes a los comandos.

© Copyright 2001 Lexmark International, Inc.
Reservados todos los derechos.

DERECHOS RESTRINGIDOS DEL GOBIERNO DE LOS ESTADOS UNIDOS

Este software y documentación se suministran con DERECHOS RESTRINGIDOS. El uso, copia o divulgación por el gobierno está sujeto a ciertas restricciones tal como se expresa en el apartado (c)(1)(ii) de la cláusula sobre los derechos de datos técnicos y software de ordenador del DFARS 252.227-7013 y a las normas aplicables del FAR: Lexmark International, Inc., Lexington, KY 40550.

Descripción general de los menús de la impresora

Menú Acabado

Dúplex
 Encuad. dúplex
 Copias
 Págs. en Blanco
 Clasificación
 Hojas separación
 Origen separador
 Imp multipágina
 Orden multipág.
 Vista multipág.
 Margen multipág.

Menú Red

PCL SmartSwitch
 PS SmartSwitch
 PS binario MAC
 Modo NPA
 Mem int red
 Mem. int trabajo
 Configuración de red < x>
 Configuración de red estándar

Menú Emul. PCL

Origen de fuente
 Nombre de fuente
 Tamaño en puntos
 Paso
 Juego de símbolos
 Orientación
 Líneas por pág.
 Ancho A4
 RC auto tras AL
 AL auto tras RC
 Renumerar band.

Menú Serie

PCL SmartSwitch
 PS SmartSwitch
 Modo NPA
 Mem. int. serie
 Mem. int trabajo
 RS-232/RS-422
 Polaridad RS-422
 Protocolo serie
 Robust XON
 Baudios
 Bits de datos
 Paridad
 Aceptar DSR

Menú PostScript

Impr. error PS
 Prioridad de fuentes
 Suavizar imagen

Menú Trabajo

Restaurar impr.
 Cancelar fax
 Trab confidencial
 Trab retenidos

Menú LocalTalk

Puerto LocalTalk
 PCL SmartSwitch
 PS SmartSwitch
 Modo NPA
 Mem. int. LTalk
 Mem. int trabajo
 Hosts NPA
 Nombre LocalTalk
 Direc. LocalTalk
 Zona LocalTalk

Menú Paralelo

PCL SmartSwitch
 PS SmartSwitch
 PS binario MAC
 Modo NPA
 Mem int paralelo
 Mem. int trabajo
 Estado avanzado
 Protocolo
 Aceptar inicial
 Modo paralelo 1
 Modo paralelo 2

Menú Configuración

Lngje. impresora
 Uso de la impresora
 Ahorro energía
 Guardar recursos
 Destino de carga
 Espera de impresión
 Continuación auto
 Tiempo de espera
 Recuperación atasco
 Protección página
 Idioma
 Control de alarma
 Info trabajos
 Límite info tra.

Menú Color

Correc. de color
 Color Manual
 Modo de impresión
 Intensidad del tóner

Menú Papel

Origen del papel
 Tamaño del papel
 Tipo de papel
 Tipos personalizados
 Bandeja de salida
 Config. bandejas
 Band desbordada
 Asign. tipo/band
 Sustituir tamaño
 Conf. multiuso
 Peso del papel
 Carga de papel
 Conf. universal

Menú Infrarrojo

Puert infrarrojo
 PCL SmartSwitch
 PS SmartSwitch
 Modo NPA
 Mem. int. IR
 Mem. int trabajo
 Tamaño ventana
 Demora transm.
 Vel. baudios Máx

Menú USB

PCL SmartSwitch
 PS SmartSwitch
 PS binario MAC
 Modo NPA
 Mem. int USB
 Mem. int trabajo

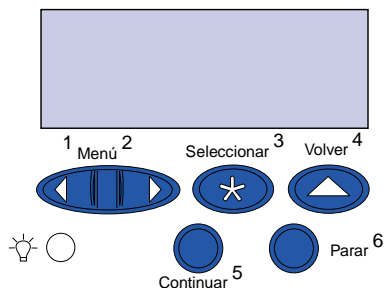
Menú Utilidades

Muestras de color
 Imprimir demo
 Imprimir menús
 Imp Conf Red <x>
 Imprimir fuentes
 Imprimir directorio
 Predeterm. fábrica
 Formatear flash
 Defragmentar flash
 Formatear disco
 Estad. info tra.
 Rastreo hex

Menú Suministros

Revel foto negro
 Revel foto color
 Tóner <color>
 Vida suministros

Uso del panel del operador



Pulse Menú para:

- Acceder a los menús desde el estado Lista.
- Desplazarse por los menús o los valores.
- Aumentar o reducir un valor numérico.
- Mostrar el menú Trabajo o el menú Suministros mientras la impresora está ocupada.

Pulse Seleccionar para:

- Seleccionar el elemento de la segunda línea de la pantalla.
- Guardar la selección como nuevo valor predeterminado.

Pulse Volver para volver al nivel anterior del menú.

Pulse Parar para detener temporalmente toda la actividad de impresión sin que haya pérdida de datos.

Pulse Continuar para:

- Salir de los menús y volver al estado Lista.
- Borrar mensajes.

Cancelación de un trabajo de impresión

Para cancelar un trabajo de impresión una vez iniciada la impresión:

- 1** Pulse el botón **Menú** hasta que aparezca el menú Trabajo y, a continuación, pulse **Seleccionar**.
- 2** Pulse **Menú** hasta que aparezca Cancelar trabajo y, a continuación, pulse **Seleccionar**.

Impresión de una página de valores de menús

Para verificar los valores Tamaño del papel y Tipo de papel y comprobar las opciones y la memoria instaladas, imprima una página de valores de menús:

- 1** Pulse **Menú** hasta que aparezca el menú Utilidades y, a continuación, pulse **Seleccionar**.
- 2** Pulse **Menú** hasta que aparezca Imprimir menús y, a continuación, pulse **Seleccionar**. La página de valores de menús se imprime.

Impresión de trabajos confidenciales

Si desea imprimir un trabajo personal o confidencial y no desea que nadie lo lea, la impresora lo puede retener en la memoria hasta que llegue a ella.

Para imprimir un trabajo confidencial:

Nota: la impresión confidencial sólo funciona con los controladores personalizados de la impresora Lexmark C910. Estos controladores se encuentran en el CD de controladores suministrado con la impresora y en el sitio Web de Lexmark en www.lexmark.com.

- 1** Seleccione **Archivo ▶ Imprimir** en el procesador de textos, la hoja de cálculo, el navegador u otra aplicación.
- 2** Haga clic en **Propiedades** (u **Opciones, Impresora** o **Configuración**, según la aplicación) para ver los valores del controlador de la impresora.
- 3** Haga clic en **Ayuda** y consulte el tema referente a la *impresión confidencial* o a la *función Imprimir y retener*. Siga las instrucciones.

Nota: si envía un archivo grande a una impresora de red compartida, éste permanece en la memoria de la impresora hasta que lo imprima. Esto puede impedir que otros puedan imprimir. Recupere los trabajos de impresión lo antes posible. Para comprobar la cantidad de memoria de la impresora, consulte “Impresión de una página de valores de menús” en la página 3.

4 Vaya a la impresora y utilice el panel del operador para recuperar el trabajo de impresión confidencial:

a Pulse **Menú** hasta que aparezca Trab confidencial y, a continuación, pulse **Seleccionar**.

b Pulse **Menú** hasta que aparezca su nombre de usuario y, a continuación, pulse **Seleccionar**.

c Introduzca el número de identificación personal de cuatro dígitos (PIN) mediante el teclado numérico del panel del operador. Al introducir el número de identificación personal, aparecen asteriscos en la pantalla.

d Pulse **Menú** hasta que aparezca Imprimir trabajo y, a continuación, pulse **Seleccionar**.
(Imprimir todos envía inmediatamente todos los trabajos con el mismo nombre de usuario y número de identificación personal a la impresora.)

e Pulse **Menú** hasta que aparezca el trabajo que desea imprimir y, a continuación, pulse **Seleccionar**.

f Pulse **Continuar** para enviar el trabajo a la impresora.

Una vez que se imprime el trabajo, éste se elimina de la memoria de la impresora y la impresora vuelve al estado Lista.

Explicación de los mensajes de la impresora

La siguiente tabla contiene algunos mensajes frecuentes del panel del operador y los pasos que debe seguir para borrarlos. Para obtener más información sobre éstos y otros mensajes de la impresora, consulte el *CD de publicaciones de Lexmark C910*.

Mensaje	Acción
37 Memoria insuficiente La memoria de la impresora es insuficiente y no puede continuar procesando los trabajos de impresión.	<ul style="list-style-type: none">• Pulse Continuar para borrar el mensaje. La impresora elimina los trabajos retenidos hasta que haya memoria suficiente para procesar el trabajo actual.• Pulse Parar para borrar el mensaje sin eliminar ningún trabajo retenido. Puede que el trabajo actual no se imprima correctamente.• Pulse Menú para abrir el menú Trabajo y, a continuación, pulse Seleccionar para cancelar el trabajo actual. <p>Nota: los mensajes 37 Memoria insuficiente y Trabaj retenidos pueden perderse aparecen en pantalla alternativamente.</p>
38 Memoria llena La impresora está procesando datos, pero la memoria utilizada para almacenar páginas está llena.	<ul style="list-style-type: none">• Pulse Continuar para borrar el mensaje y seguir imprimiendo el trabajo. El trabajo podría no imprimirse correctamente.• Pulse Menú para abrir el menú Trabajo y, a continuación, pulse Seleccionar para cancelar el trabajo actual.
39 Pág. compleja Puede que la página no se imprima correctamente porque la información de impresión de la página es demasiado compleja.	<ul style="list-style-type: none">• Pulse Continuar para borrar el mensaje y seguir imprimiendo el trabajo. El trabajo podría no imprimirse correctamente.• Pulse Menú para abrir el menú Trabajo y, a continuación, pulse Seleccionar para cancelar el trabajo actual.

Mensaje	Acción
<p>80 Fusor agotado En ese momento, debe sustituirlo.</p>	<ul style="list-style-type: none"> • Pulse Continuar para borrar el mensaje. • Instale un nuevo fusor. <p>Nota: si se abre y se cierra la puerta frontal, aparecerá el mensaje ¿Cambió el fusor? Si no se ha instalado un nuevo fusor, pulse Parar. Si se ha instalado un nuevo fusor, pulse Continuar.</p>
<p>81 Cinta de transf. agotada Se debe sustituir la cinta.</p>	<ul style="list-style-type: none"> • Pulse Continuar para borrar el mensaje. • Instale una nueva cinta de transferencia. <p>Nota: si se abre y se cierra la puerta frontal, aparecerá el mensaje ¿Cambió la cinta transferencia? Si no se ha instalado una nueva cinta de transferencia, pulse Parar. Si se ha instalado una nueva cinta de transferencia, pulse Continuar.</p>
<p>84 <Agotándose> FC color Se debe sustituir uno o varios reveladores fotográficos especificados.</p>	<ul style="list-style-type: none"> • Pulse Continuar para borrar el mensaje. • Instale un nuevo revelador fotográfico <en color>.
<p>85 Agotándose rodillo aplic. Se debe sustituir el rodillo de aplicación de aceite.</p>	<ul style="list-style-type: none"> • Pulse Continuar para borrar el mensaje. • Instale un nuevo rodillo de aplicación de aceite. <p>Nota: cuando se agota el rodillo de aplicación, aparece el mensaje 85 Rodillo aplic agotado. Para continuar la impresión, debe sustituir el rodillo de aplicación.</p>

Mensaje	Acción
88 Tóner <color> bajo Se debe sustituir uno o varios cartuchos de tóner.	<ul style="list-style-type: none"> Pulse Continuar para borrar el mensaje. Instale un cartucho de tóner <en color> nuevo. <p>Nota: cuando se agote el cartucho de tóner, el mensaje 88 Tóner < color> vacío se alterna con Abrir cubierta y reemplazar <color>. Para continuar la impresión, debe sustituir el cartucho de tóner.</p>
900-999 Servicio <mensaje> Los mensajes 900-999 se relacionan con problemas de la impresora que pueden necesitar asistencia técnica.	Apague la impresora y compruebe todas las conexiones de los cables. Vuelva a encender la impresora. Si vuelve a aparecer el mensaje Servicio, llame al servicio técnico e indique el número del mensaje y la descripción del problema.

Carga de papel

Origen del papel	Página
Carga de una bandeja de 550 hojas	11
Carga del alimentador multiuso	13
Carga del alimentador de alta capacidad	15

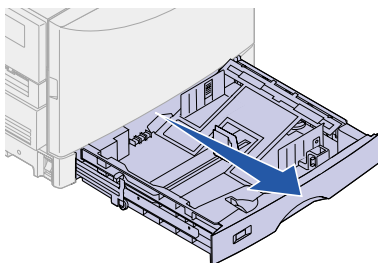
La impresora admite una amplia variedad de tipos, tamaños y pesos de papel. La bandeja estándar (bandeja 1) y las bandejas opcionales 2, 3 y 4 están marcadas con las letras de altura de pila A, B y C. La bandeja de papel pesado opcional está marcada con las letras de altura de pila D, E y F.

En la siguiente tabla se enumeran los materiales de impresión recomendados, pesos y guía de altura de la pila que se deben utilizar al cargar las bandejas de papel.

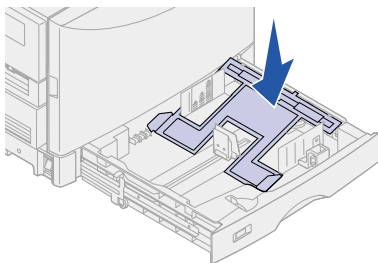
Letra de altura de pila	Material de impresión recomendado
A	Papel brillante de Lexmark [*] : Carta (P/N 12A5950), A4 (P/N 12A5951)
B	11x17, Legal, B4, A3 (90–105 g/m ² , 24–28 libras de alta calidad)
C	<ul style="list-style-type: none"> • Carta, A4 (60–105 g/m², 16–28 libras de alta calidad) • 11x17, Legal, B4, A3 (60 - 90 g/m², 16 - 24 libras de alta calidad)
D	Transparencia de Lexmark ^{**} : Carta (P/N 12A5940), A4 (P/N 12A5941)
E	<ul style="list-style-type: none"> • Papel brillante de Lexmark^A Carta (P/N 12A5950), A4 (P/N 12A5951) • Cartulina: Carta, A4 (128-163 g/m², 90 libras índice) • Hojas de etiquetas: Carta, A4 (hasta 180 g/m², 48 libras de alta calidad)
F	Carta, A4 (105-128 g/m ² , 28–34 libras de alta calidad)
[*] El papel brillante de Lexmark tiene 120 g/m ² , 80 libras libro, 32 libras de alta calidad.	
^{**} Las transparencias de Lexmark tienen un grosor de 120 g/m ² .	

Carga de una bandeja de 550 hojas

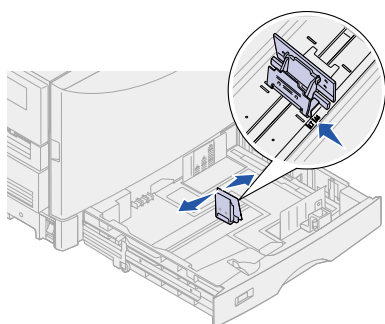
Nota: si está cargando una bandeja de papel pesado opcional, asegúrese de establecer el tamaño y el tipo de papel para el material de impresión que está cargando. Consulte la *Guía de instalación* o el *CD de publicaciones de Lexmark C910* para obtener instrucciones sobre la configuración del tipo y el tamaño del papel.



- 1 Saque la bandeja de papel hasta que se detenga.



- 2 Presione la placa metálica hasta que se bloquee.

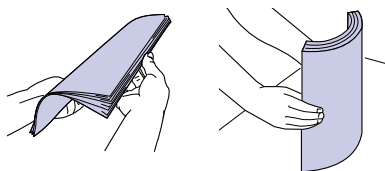


- 3** Presione la guía izquierda y deslícela hasta la posición al tamaño de papel que va a cargar.

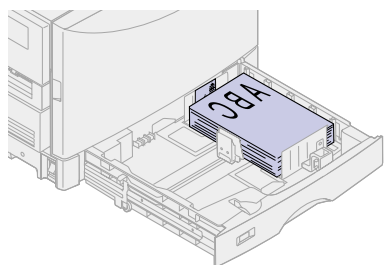
La posición de la guía izquierda del papel indica a la impresora el tamaño del papel que hay en la bandeja.

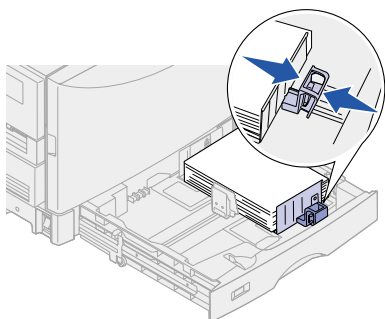
- 4** Suelte la guía del papel.

- 5** Flexione las hojas hacia adelante y hacia atrás; después, airéelas.

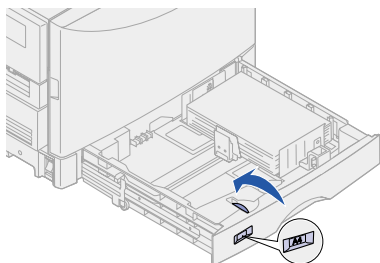


- 6** Coloque el papel en la bandeja con la cara de impresión hacia abajo.

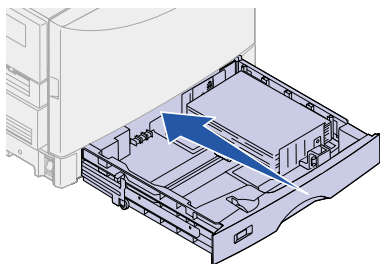




- 7** Presione la palanca de la guía frontal del papel y deslice la guía hasta que toque ligeramente la pila de papel.



- 8** Gire el selector de tamaño del papel hasta que aparezca el tamaño del papel correcto indicado en la ventana.



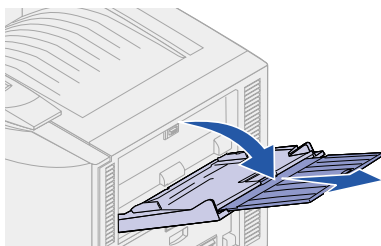
- 9** Introduzca la bandeja completamente.

Carga del alimentador multiuso

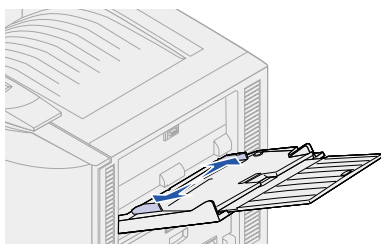
Advertencia: si carga más de una hoja de papel brillante, el fusor se puede dañar.

Puede cargar un máximo de 100 hojas de papel normal en el alimentador multiuso.

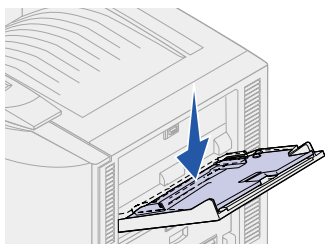
- 1** Abra y saque el alimentador multiuso.



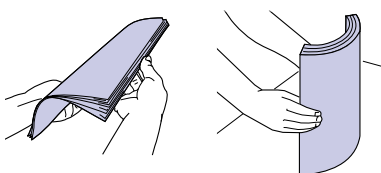
- 2** Deslice las guías del papel hasta la posición correcta correspondiente al tamaño del papel que va a cargar.

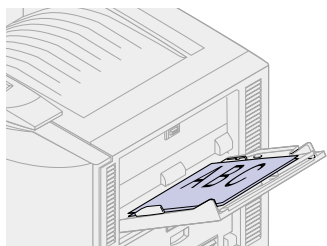


- 3** Presione la placa de alimentación del papel hasta que encaje.

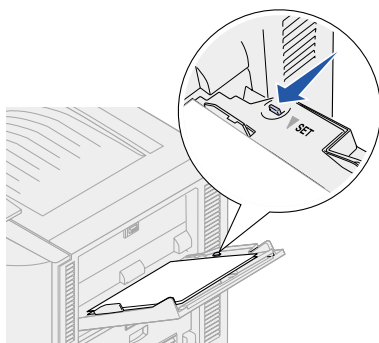


- 4** Flexione las hojas hacia adelante y hacia atrás; después, airéelas.





- 5** Coloque la cara de impresión del papel hacia arriba entre las guías del papel.

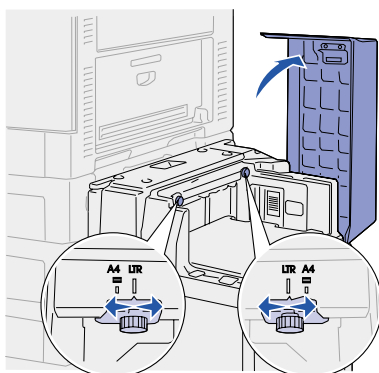


- 6** Desplace el botón de ajuste hacia la izquierda para desbloquear la bandeja.

Carga del alimentador de alta capacidad

Nota: cargue sólo papel normal en el alimentador de alta capacidad.

Puede cargar un máximo de 3.000 hojas de papel normal en el alimentador de alta capacidad opcional.

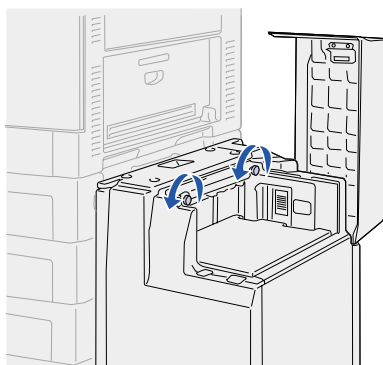


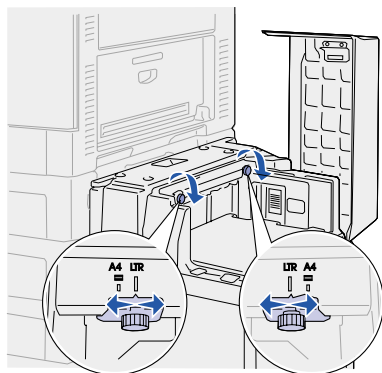
1 Abra la cubierta superior del alimentador de alta capacidad.

2 Observe la posición de las guías del papel.

Si las flechas de las guías del papel están correctamente alineadas con el tamaño del papel que va a cargar, vaya al paso 6 en la página 17. De lo contrario, continúe con el paso 3 en la página 16.

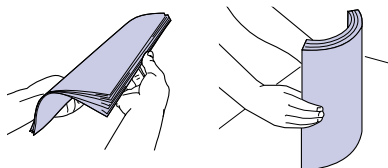
3 Afloje los tornillos de palometa de las guías izquierda y derecha del papel.



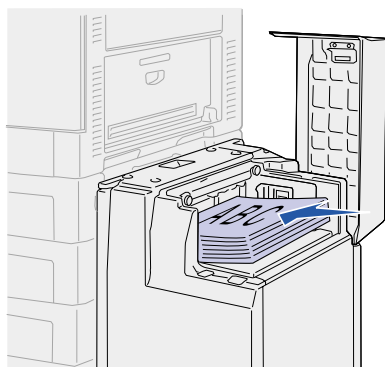


4 Deslice la guía izquierda o derecha a la posición correcta del tamaño del papel que está cargando (A4 o Carta).

5 Apriete los tornillos de palometa de las guías izquierda y derecha.

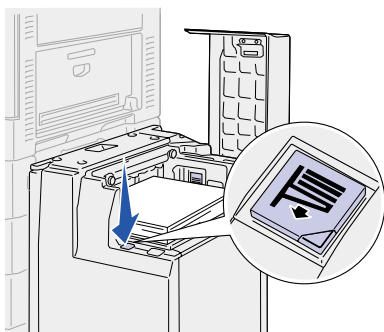


6 Flexione las hojas hacia adelante y hacia atrás; después, airéelas.



7 Coloque el papel entre las guías con la cara de impresión hacia arriba.

Nota: si sólo hay una pila parcial de papel en la bandeja, el sensor de poco papel no dejará que la bandeja baje. Agregue más papel para bajar la bandeja.

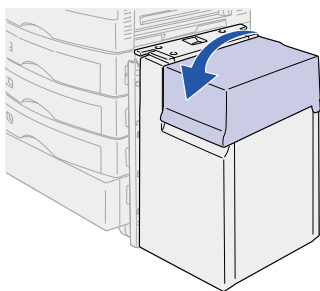


- 8** Pulse el botón de la bandeja de papel.

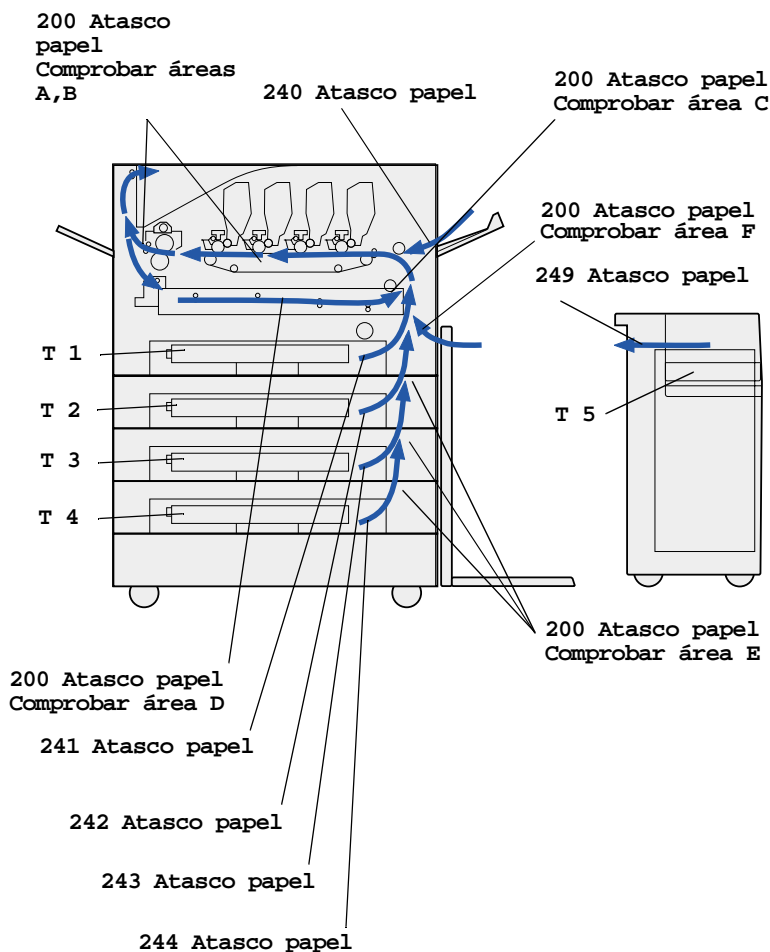
La bandeja de papel desciende para que pueda cargar otras 500 hojas de papel.

- 9** Repita los pasos 7 y 8 hasta que haya cargado la cantidad deseada.

- 10** Cierre la cubierta superior.



Localización y eliminación de atascos de papel



Origen del papel	Página
200 Atasco papel <x> páginas atascadas (Comprobar áreas A–F, T1–5, alim. multiuso)	20
240 Atasco papel Comprobar alim. mult	32
241–244 Atasco papel Comprobar bja 1–4	35
249 Atasco papel Comprobar bja.5	37

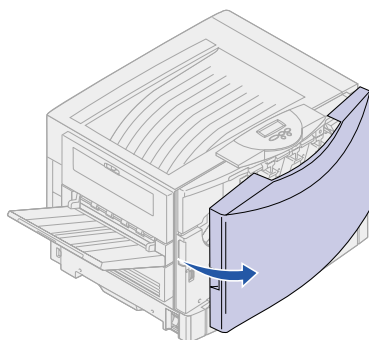
200 Atasco papel <x> páginas atascadas (Comprobar áreas A–F, T1–5, alim. multiuso)

Este mensaje indica las áreas (A–F, alim. multiuso o T1–T5) que debe comprobar para retirar el papel o borrar el mensaje. Para despejar estas áreas:

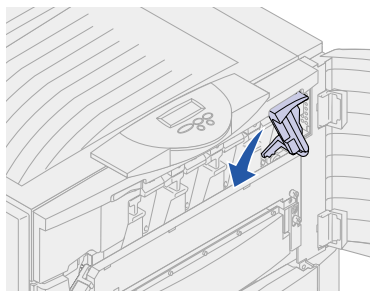
Mensaje de atasco	Página
Comprobar áreas A, B	20
Comprobar área C	26
Comprobar área D	26
Comprobar área E	29
Comprobar área F	31
Comprobar alim. multiuso	32
Comprobar T1–T4	35
Comprobar T5	37

Comprobar áreas A, B

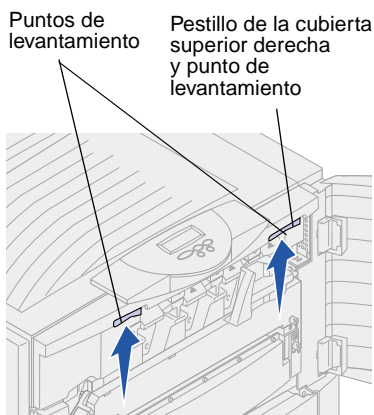
Este mensaje indica la existencia de un atasco de papel en la cinta de transferencia, el fusor o el área de los rodillos de salida. Para despejar las áreas A–B:



- 1 Abra la puerta frontal.



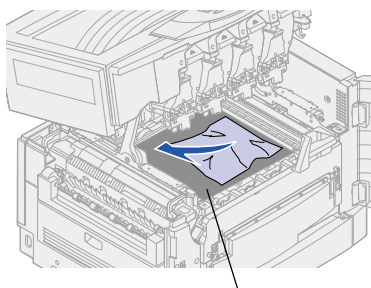
- 2** Gire la palanca de bloqueo de la cubierta superior hacia la izquierda.



- 3** Coloque ambas manos en los puntos de levantamiento y presione el pestillo de la cubierta superior derecha.
- 4** Levante la cubierta.

Advertencia: no utilice objetos con punta para extraer el papel. Puede que dañen la cinta de transferencia.

Nota: el papel puede estar cubierto por tóner no usado, que puede manchar la ropa.



Cinta de transferencia

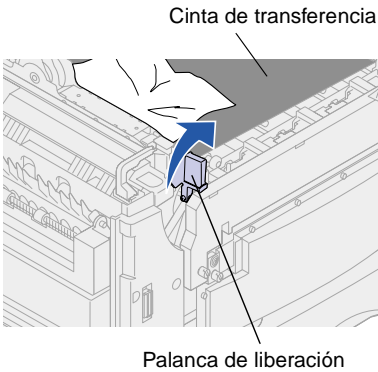
- 5** Extraiga el papel de la cinta de transferencia.

Si el origen del papel es el alimentador multiuso, compruebe el área que hay entre el alimentador multiuso y la cinta de transferencia.

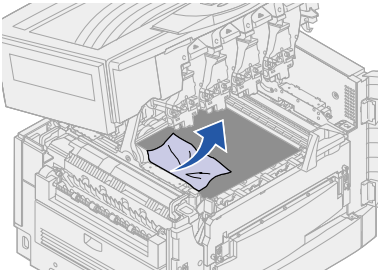
- 6** Compruebe el área del fusor y la cubierta superior para ver si hay más atascos.

Si no hay papel atascado en el área del fusor o en la cubierta superior, vaya al paso 12 en la página 24. De lo contrario, continúe con el paso 7 en la página 23.

- 7** Levante la palanca de liberación de presión del fusor.

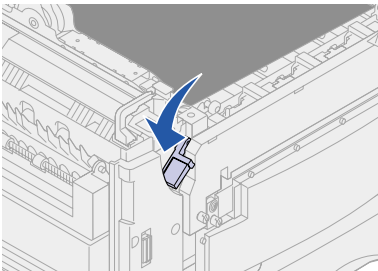


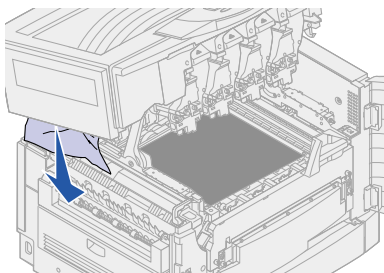
- 8** Retire lentamente el papel del fusor hacia la parte interior de la impresora.



Nota: la cubierta superior no se cerrará hasta que la palanca esté bajada.

- 9** Gire hacia abajo la palanca de liberación de presión del fusor.



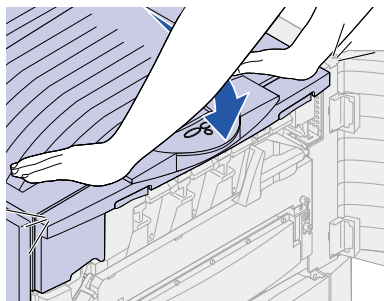


- 10** Compruebe la cubierta superior para ver si hay más atascos.

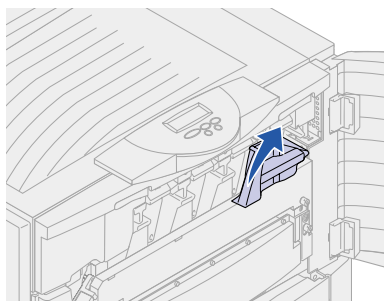
Si no hay papel atascado en la cubierta superior, vaya al paso 12 en la página 24.

- 11** Elimine el atasco de la cubierta superior.

- 12** Coloque las dos manos sobre la cubierta superior como se muestra.

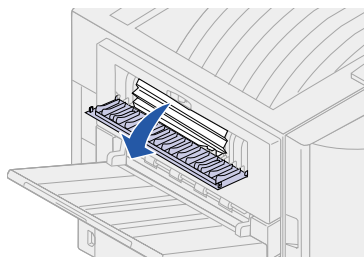


- 13** Presione con fuerza hasta que la cubierta superior *haga clic* y encaje.

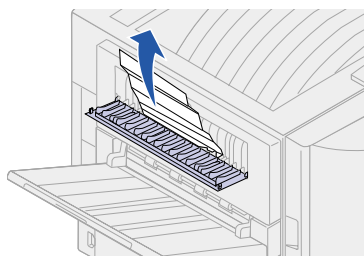


- 14** Gire la palanca de bloqueo de la cubierta superior hacia la derecha.

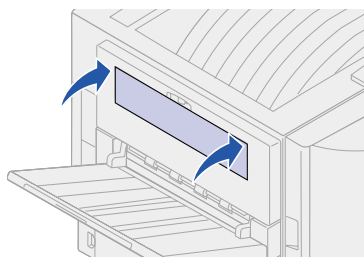
Si no puede girarla, esto indica que la cubierta no está totalmente cerrada.



- 15** Abra la puerta de acceso al atasco situada en la parte izquierda de la impresora.

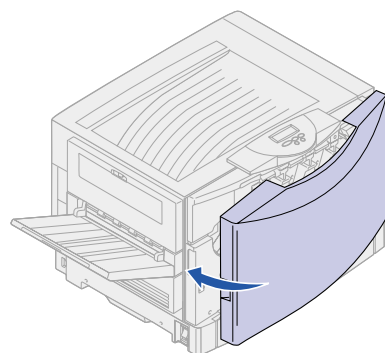


- 16** Extraiga el papel que haya en el interior de la impresora.



- 17** Cierre la puerta de acceso al atasco.

Para evitar que se produzcan otros atascos de papel, asegúrese de que los dos lados de la puerta están cerrados.



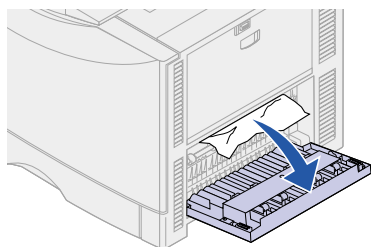
- 18** Cierre la puerta frontal.

- 19** Pulse **Continuar**.

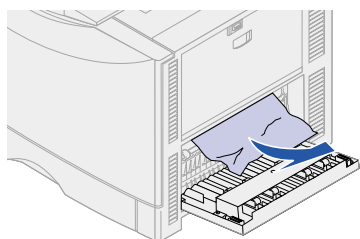
Si sigue apareciendo el mensaje de atasco de papel, compruebe y extraiga todo el papel del trayecto del papel.

Comprobar área C

Este mensaje indica que se ha producido un atasco de papel en el área de la unidad dúplex junto a la puerta de acceso. Para despejar el área C:



- 1 Abra la puerta de acceso al atasco del dúplex en la parte derecha de la impresora.



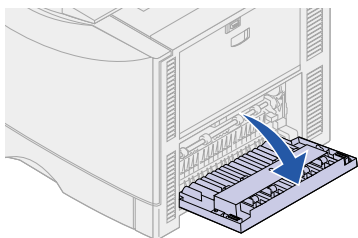
- 2 Elimine el atasco.

- 3 Pulse **Continuar**.

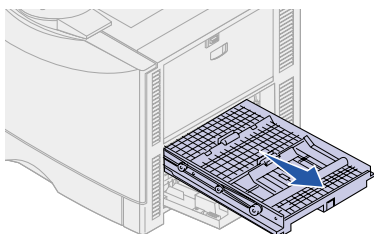
Si sigue apareciendo el mensaje de atasco de papel, compruebe y extraiga todo el papel del trayecto del papel.

Comprobar área D

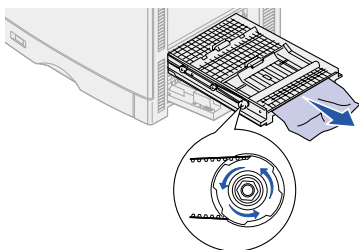
Este mensaje indica que se ha producido un atasco de papel en el área de la unidad dúplex. Para despejar el área D:



- 1 Abra la puerta de acceso al atasco del dúplex en la parte derecha de la impresora.

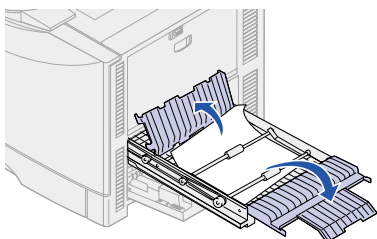


- 2 Saque lentamente la unidad dúplex.



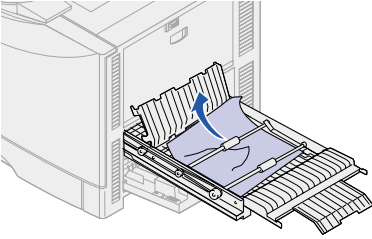
- 3 Gire el selector de papel en el sentido contrario a las agujas del reloj.

Si el papel sale de la unidad dúplex, elimine el atasco y vaya al paso 7 en la página 28. De lo contrario, vaya al paso 4 en la página 27.

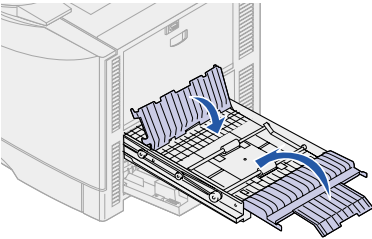


- 4 Abra las cubiertas de la unidad dúplex.

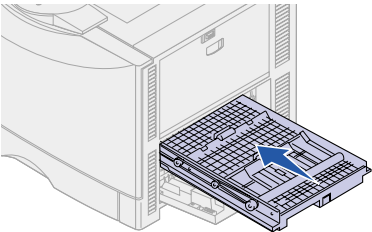
- 5 Elimine el atasco.



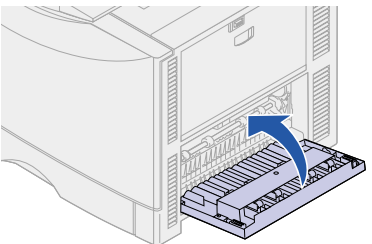
- 6 Cierre las cubiertas de la unidad dúplex.



- 7 Empuje la unidad dúplex hasta que se detenga.



- 8 Cierre la puerta de acceso al atasco del dúplex.



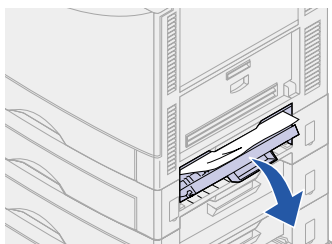
- 9 Pulse **Continuar**.

Si sigue apareciendo el mensaje de atasco de papel, compruebe y extraiga todo el papel del trayecto del papel.

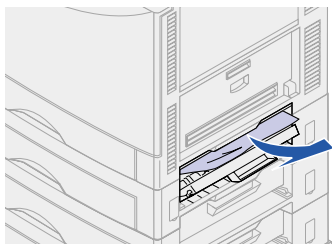
Comprobar área E

Este mensaje indica que se ha producido un atasco de papel en el área superior, intermedia o inferior del trayecto del papel del alimentador opcional. Para despejar el área E:

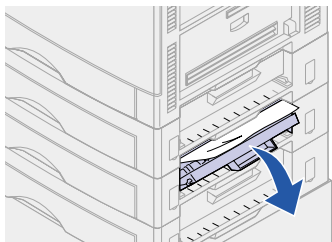
Nota: si dispone de un alimentador de alta capacidad, saque el alimentador de la impresora.



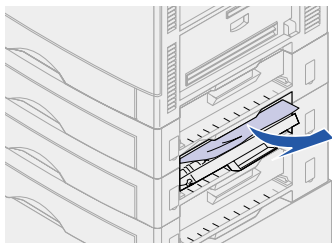
- 1 Abra la puerta de acceso al atasco del alimentador opcional superior.



- 2 Elimine el atasco.
- 3 Cierre la puerta de acceso al atasco.

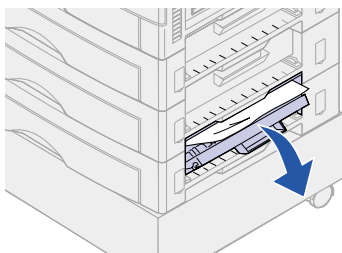


- 4 Abra la puerta de acceso al atasco del alimentador opcional intermedio.

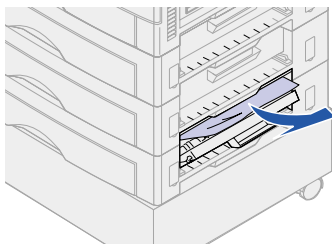


5 Elimine el atasco.

6 Cierre la puerta de acceso al atasco.



7 Abra la puerta de acceso al atasco del alimentador opcional inferior.



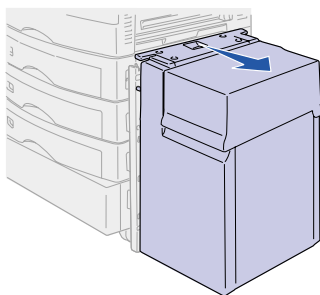
8 Elimine el atasco.

9 Cierre la puerta de acceso al atasco.

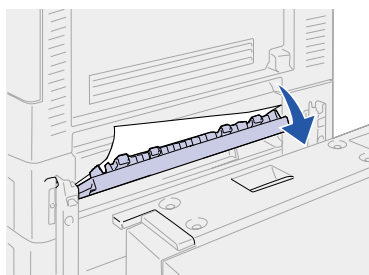
10 Pulse **Continuar**.

Si sigue apareciendo el mensaje de atasco de papel, compruebe y extraiga todo el papel del trayecto del papel.

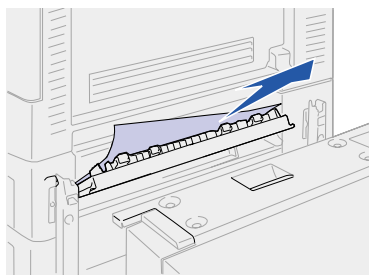
Comprobar área F



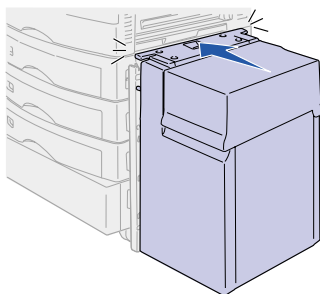
- 1 Saque el alimentador de alta capacidad de la impresora.



- 2 Abra la puerta de acceso al atasco del alimentador opcional superior.



- 3 Elimine cualquier atasco.
- 4 Cierre la puerta de acceso al atasco.



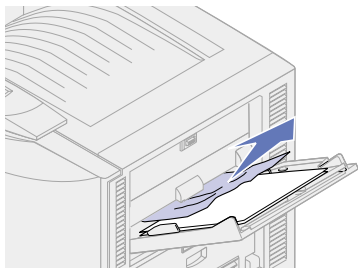
- 5** Deslice el alimentador de alta capacidad hasta que el alimentador encaje en el marco de acoplamiento.

Cuando el alimentador esté en la posición correcta, oirá un *clic*.

- 6** Pulse **Continuar**.

Si sigue apareciendo el mensaje de atasco de papel, compruebe y extraiga todo el papel del trayecto del papel.

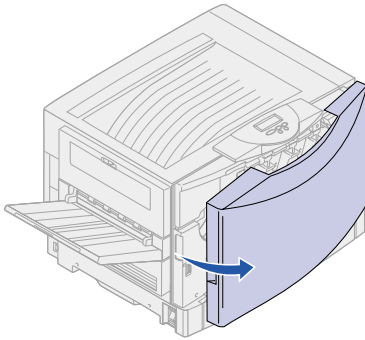
240 Atasco papel Comprobar alim. mult



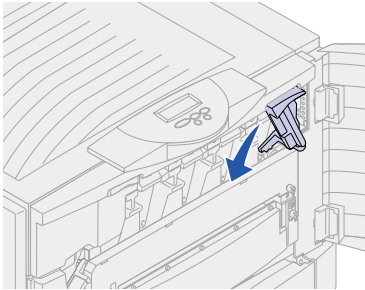
- 1** Retire lentamente el atasco del alimentador multiuso.

Si el papel no sale, continúe con el paso 2.

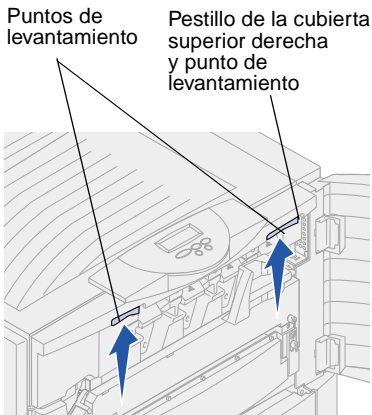
2 Abra la puerta frontal.



3 Gire la palanca de bloqueo de la cubierta superior hacia la izquierda.

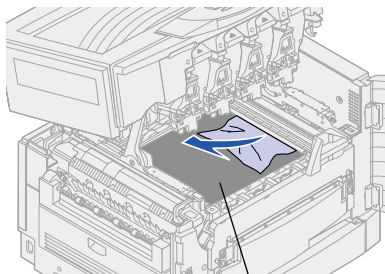


4 Coloque ambas manos en los puntos de levantamiento y presione el pestillo de la cubierta superior derecha y punto de levantamiento.

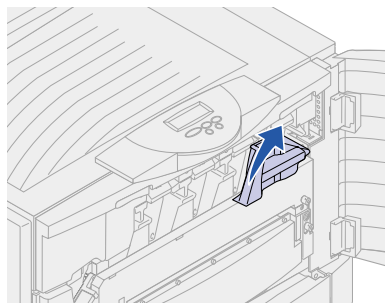
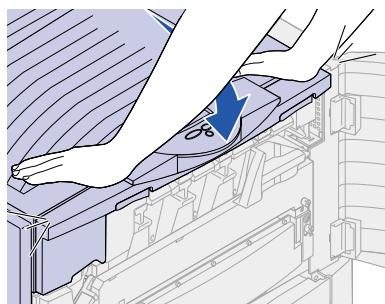


5 Levante la cubierta.

Advertencia: no utilice objetos con punta para extraer el papel. Puede que dañen la cinta de transferencia.



Cinta de transferencia



6 Extraiga el papel de la cinta de transferencia.

7 Coloque las dos manos sobre la cubierta superior como se muestra.

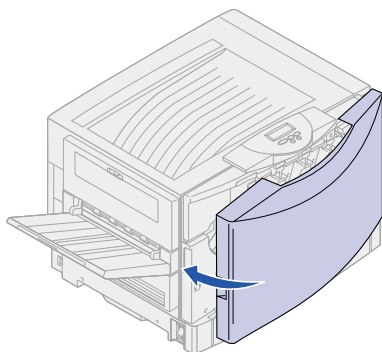
8 Presione con fuerza hasta que la cubierta superior *haga clic* y encaje.

9 Gire la palanca de bloqueo de la cubierta superior hacia la derecha.

Si no puede girarla, esto indica que la cubierta no está totalmente cerrada.

10 Cierre la puerta frontal.

11 Pulse **Continuar**.

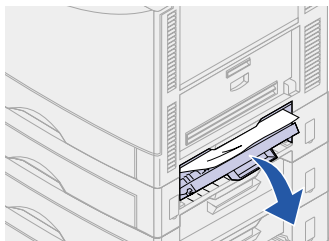


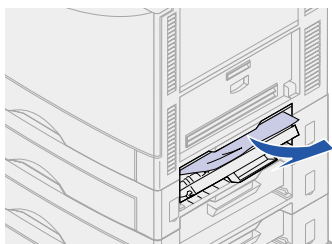
241–244 Atasco papel Comprobar bja 1–4

Nota: aunque aquí se muestra la bandeja 1, puede seguir el mismo procedimiento para borrar cualquiera de los mensajes 241–244 o **Comprobar bja. 1–4**.

Los mensajes de Atasco papel 241–244 y **Comprobar bja. 1–4** indican que se ha producido un atasco en una de las bandejas de papel. (Consulte las ilustraciones que aparecen en la página 19 para obtener la numeración de las bandejas.) Para eliminar el atasco:

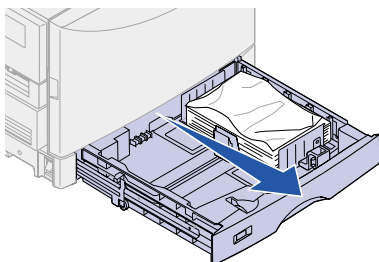
- 1** Si dispone de un alimentador de alta capacidad, saque el alimentador de la impresora.
- 2** Abra la puerta de acceso al atasco para la bandeja de papel indicada en la pantalla.



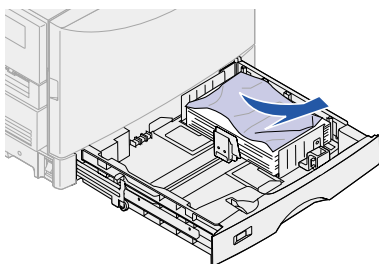


3 Elimine el atasco.

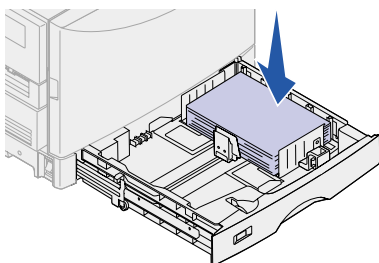
4 Cierre la puerta de acceso al atasco.



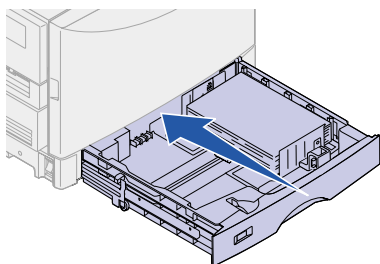
5 Saque la bandeja del papel indicada en la pantalla.



6 Extraiga el papel arrugado o dañado.



7 Empuje hacia abajo el papel restante en la bandeja hasta que la placa inferior haga clic y se coloque en su sitio.



8 Cierre la bandeja de papel.

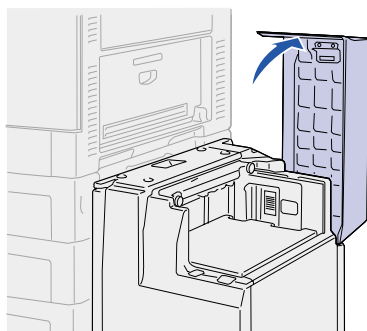
9 Pulse **Continuar**.

Si sigue apareciendo el mensaje de atasco de papel, compruebe y extraiga todo el papel del trayecto del papel.

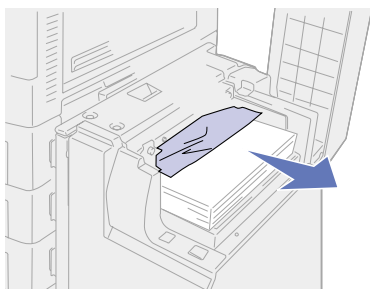
249 Atasco papel Comprobar bja.5

Nota: si dispone de un mueble opcional para la impresora, el alimentador de alta capacidad se identificará como bandeja 3.

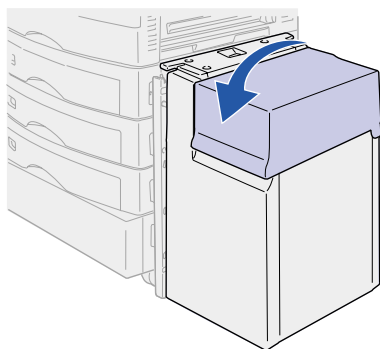
El mensaje 249 *Atasco papel Comprobar bja. 5* indica que se ha producido un atasco en el alimentador de alta capacidad. Para eliminar el atasco:



1 Abra la cubierta superior del alimentador de alta capacidad.



2 Elimine el atasco.



3 Cierre la cubierta.

4 Pulse **Continuar**.



N/R 12N0442

E.C. 2N0016

Octubre de 2001

Lexmark y el diseño de Lexmark con diamante son marcas comerciales de Lexmark International, Inc., registradas en Estados Unidos y/o en otros países.

© 2001 Lexmark International, Inc.

740 West New Circle Road

Lexington, Kentucky 40550

www.lexmark.com.