

Referência rápida

Carregamento de papel ou outra mídia de impressão

Origem	Tamanhos	Tipos	Capacidade ¹ (folhas)
Bandeja 1 (bandeja para 250 folhas)	A4, A5, JIS B5, Carta, Ofício, Executivo, Ofício 2, Statement (US), Universal ²	Papel comum, etiquetas de papel, transparências	250 folhas de papel; 50 etiquetas; 50 transparências
Bandeja 2* (bandeja para 550 folhas)		Papel comum, etiquetas de papel, transparências	550 folhas de papel; 50 etiquetas; 50 transparências
Alimentador manual	A4, A5, JIS B5, Carta, Ofício, Executivo, Ofício 2, Statement (US), Universal ²	Papel comum, etiquetas de papel, transparências, cartões	1
	7¼, 9, 10, DL, C5, B5, outros	Envelopes	

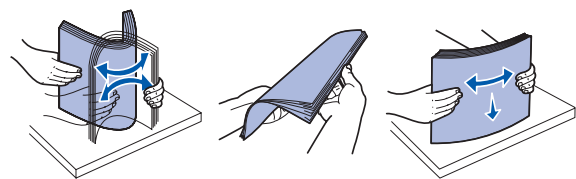
* A bandeja 2 não está disponível em todos os modelos.

¹ Capacidade para mídia de impressão de 75 g/m² (20 lb), a menos que indicado de outra forma.

² Faixas de tamanho Universal:
– **Bandeja 1:** 89–216 x 210–356 mm (3,5–8,5 x 8,27–14,0 pol)
– **Bandeja 2:** 148–216 x 210–356 mm (5,83–8,5 x 8,27–14,0 pol)
– **Alimentador manual:** 76–216 x 127–356 mm (3,0–8,5 x 5,0–14,0 pol)
(inclui cartões de 3 x 5 pol)

Para ajudar a evitar atolamentos:

- Flexione todas as pilhas de mídia de impressão para trás e para frente para soltar as folhas e ventile-as antes de carregá-las. Não dobre nem amasse a mídia de impressão. Endireite as bordas da pilha sobre uma superfície plana.



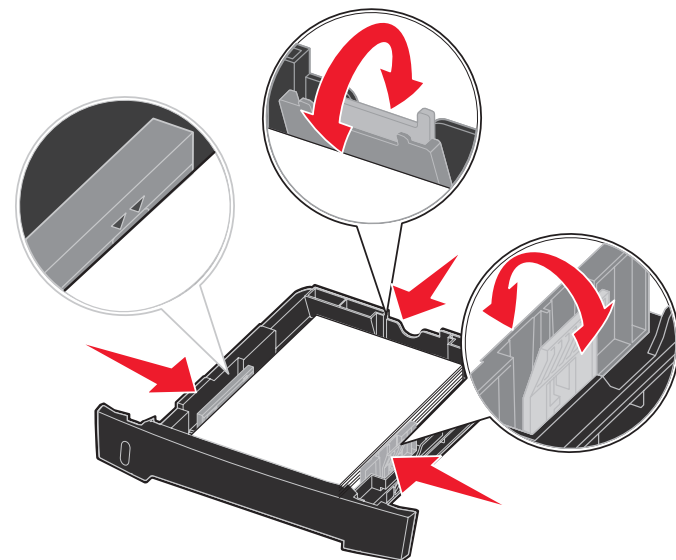
- Não exceda a altura máxima da pilha.
- Nunca misture tipos de mídia dentro de uma bandeja.

Carregamento da bandeja para 250 folhas ou da bandeja para 550 folhas

- 1 Remova a bandeja.

Observação: Se for carregar papel Ofício ou Ofício 2, estenda o comprimento da bandeja de papel. Consulte "Extensão da bandeja para papel de tamanho Ofício ou Ofício 2" para obter instruções.

- 2 Prepare uma pilha de papel para carregamento flexionando-a e ventilando-a para frente e para trás. Alinhe as folhas sobre uma superfície plana.
- 3 Carregue o papel na bandeja com o lado para impressão voltado para baixo.

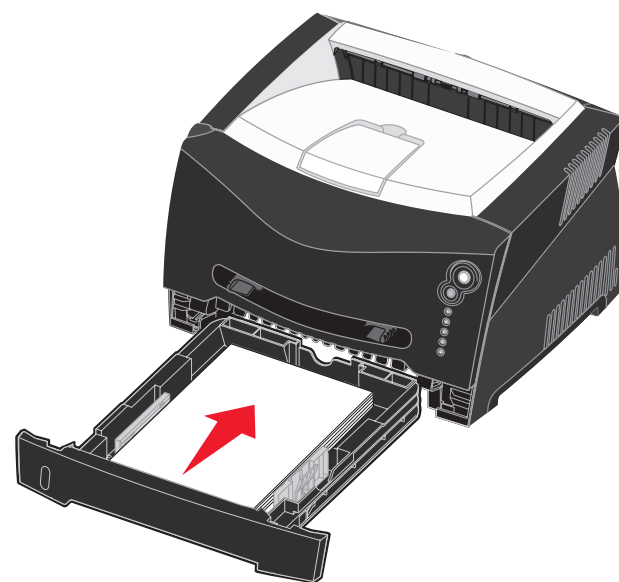


Observação: Carregue o papel timbrado com o logotipo voltado para baixo. A borda superior da folha com o logotipo deve ser colocada na frente da bandeja.

Certifique-se de que o papel esteja abaixo das linhas de preenchimento máximo nas guias laterais. A sobrecarga pode causar atolamentos.

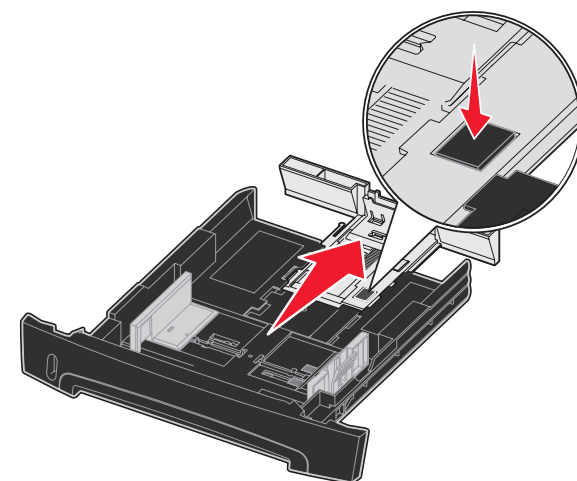
- 4 Deslize as duas guias laterais e a guia traseira até que elas se encaixem na pilha de papel.

- 5 Insira a bandeja.



Extensão da bandeja para papel de tamanho Ofício ou Ofício 2


- 1 Pressione para baixo o ponto de pressão na parte traseira da bandeja.
- 2 Expanda a bandeja até que o extensor se encaixe no lugar.



Uso do alimentador manual

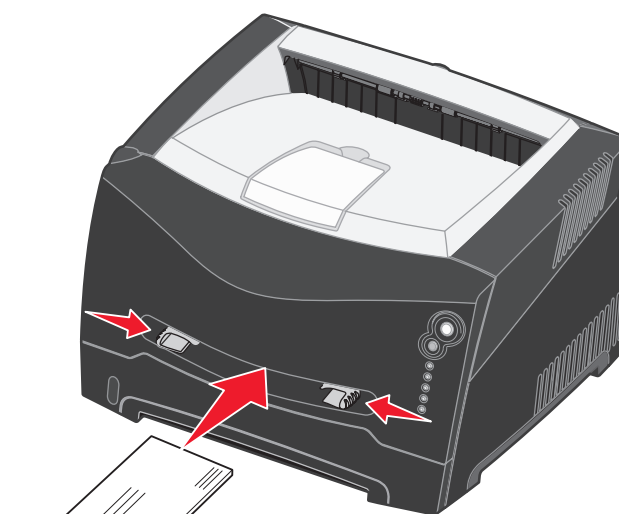
O alimentador manual pode alimentar apenas uma folha de mídia de impressão por vez.

- 1 Envie seu trabalho de impressão para a impressora (consulte a *Referência do usuário* no CD de publicações para obter ajuda).

A luz Carregar papel  da impressora se acende quando ela está pronta para que a mídia de impressão seja carregada.

- 2 Coloque uma folha da mídia de impressão selecionada, com o lado para impressão voltado para cima, no centro do alimentador manual, mas somente até o ponto onde a borda possa tocar as guias de papel.
- 3 Ajuste as guias de papel de acordo com a largura da mídia de impressão.
- 4 Segure ambas as laterais da mídia de impressão próximas do alimentador manual e empurre a mídia para dentro da impressora até que ela seja puxada automaticamente.

Há uma breve pausa entre o momento em que a impressora puxa a mídia de impressão e quando a mídia é alimentada na impressora.



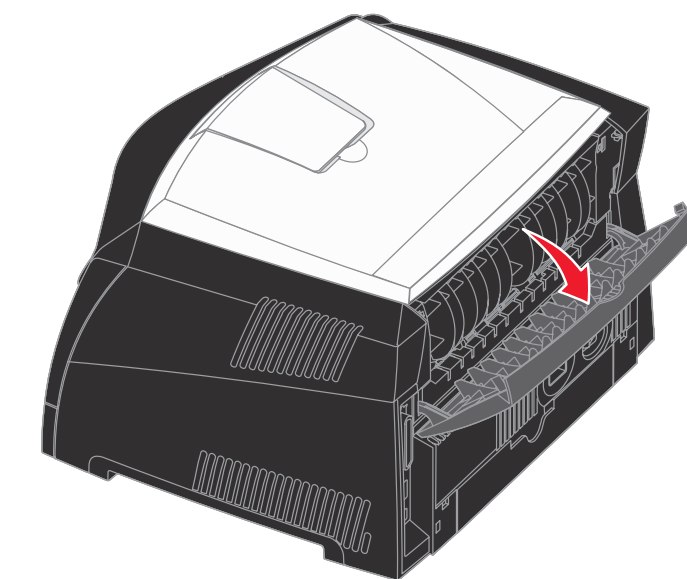
Aviso: Não force a mídia de impressão no alimentador. Forçar a mídia provoca atolamentos.

- Insira os envelopes com o lado da aba voltado para baixo e com a área do selo conforme mostrado.

- Segure as transparências pelas bordas e evite tocar o lado para impressão. A oleosidade depositada na transparência por seus dedos pode afetar a qualidade de impressão.
- Carregue o papel timbrado com a face voltada para cima e a parte superior da folha primeiro.

Uso da saída traseira

A saída traseira para folhas individuais fornece um caminho de papel direto, o que ajuda a reduzir a curvatura do papel e possíveis atolamentos. Isso é especialmente útil para mídias especiais, como transparências, envelopes, etiquetas, cartões ou cartões de índice.




Quando a porta de saída traseira estiver aberta, toda a mídia de impressão sairá pela saída traseira. Quando ela estiver fechada, toda a mídia será enviada para a bandeja de saída na parte superior da impressora.

Impressão em mídia especial

Siga estas instruções ao imprimir em mídias como transparências, cartões, etiquetas ou envelopes. O tipo de mídia de impressão que você deseja usar determina a partir de qual bandeja ou alimentador ela deve ser alimentada.

- 1 Carregue a mídia de impressão da forma especificada para a bandeja que está usando. Consulte **Carregamento de papel ou outra mídia de impressão** para obter ajuda.
- 2 No aplicativo do computador, defina o tipo, o tamanho e a origem do papel de acordo com a mídia carregada.
 - a No aplicativo do computador, selecione **Arquivo** → **Imprimir**.
 - b Clique em **Propriedades** (ou em **Opções, Impressora** ou **Configuração**, dependendo do aplicativo) para exibir as configurações de driver da impressora.
 - c Clique na guia **Papel**.
 - d Selecione o tipo de mídia (transparências, envelopes, etc.) na caixa de listagem **Tipo de formulário**.
 - e Selecione a bandeja ou o alimentador que contém a mídia especial na caixa de listagem **Origem do formulário**.
 - f Selecione o tamanho da mídia especial na caixa de listagem **Tamanho de formulário**.
 - g Clique em **OK** e, em seguida, envie o trabalho de impressão normalmente.

Cancelamento de um trabalho de impressão

Pressione e libere **Cancelar**  no painel do operador da impressora para cancelar o trabalho que está sendo impresso no momento. A seqüência de luzes Cancelar trab. é exibida no painel do operador enquanto o trabalho está sendo cancelado.

© 2005 Lexmark International, Inc. Todos os direitos reservados.

P/N 28S1836
E.C. 28S014



Impresso na China
6/05

