

Referencia rápida

Carga de papel u otro material de impresión

Origen	Tamaños	Tipos	Capacidad ¹ (hojas)
Bandeja 1 (bandeja de 250 hojas)	A4, A5, JIS B5, Carta, Legal, Ejecutivo, Folio, Media carta, Universal ²	Papel normal, etiquetas de papel, transparencias	250 hojas; 50 etiquetas; 50 transparencias
Bandeja 2* (bandeja de 550 hojas)		Papel normal, transparencias, etiquetas	550 hojas; 50 etiquetas; 50 transparencias
Alimentador manual	A4, A5, JIS B5, Carta, Legal, Ejecutivo, Folio, Media carta, Universal ²	Papel normal, etiquetas de papel, transparencias, cartulina	1
	7¾, 9, 10, DL, C5, B5, otro	Sobres	

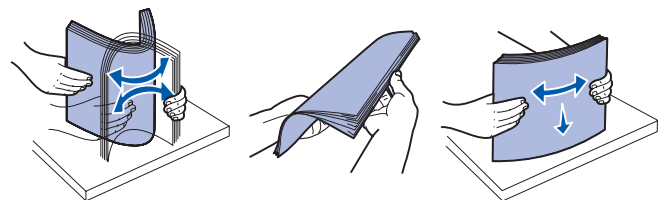
* Bandeja 2 no disponible en todos los modelos.

¹ Capacidad para material de impresión de 20 libras, a menos que se indique lo contrario.

² Rangos de tamaño Universal:
– **Bandeja 1:** 89-216 x 210-356 mm (3,5-8,5 x 8,27-14 pulg.)
– **Bandeja 2:** 148-216 x 210-356 mm (5,83-8,5 x 8,27-14 pulg.)
– **Alimentador manual:** 76-216 x 127-356 mm (3-8,5 x 5-14 pulg.)
(incluye tarjetas de 3 x 5 pulg.)

Para evitar atascos:

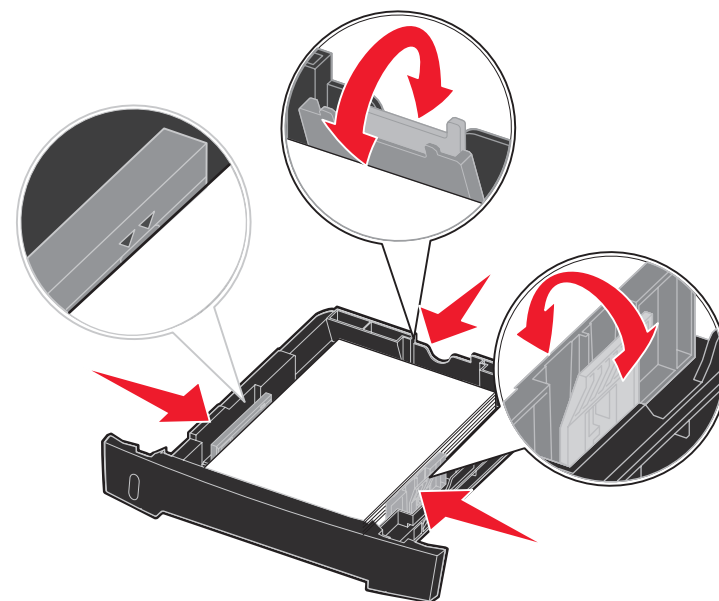
- Flexione todas las pilas de material hacia adelante y hacia atrás para evitar que se peguen entre sí y, a continuación, airéelas antes de cargarlas. No doble ni arrugue el material de impresión. Alinee los bordes de la pila en una superficie nivelada.



- No exceda la altura de pila máxima.
- Nunca mezcle diferentes tipos de material en una misma bandeja.

Carga de la bandeja de papel

- 1 Extraiga la bandeja.
Nota: si va a cargar papel de tamaño Legal o Folio, tiene que extraer por completo la bandeja de papel. Consulte "Extracción completa de la bandeja para los tamaños de papel Legal o Folio" para obtener instrucciones.
- 2 Para preparar una pila de papel con el fin de cargarla flexiónela hacia los dos lados. Alinee los bordes en una superficie nivelada.
- 3 Cargue el papel en la bandeja con la cara de impresión boca abajo.

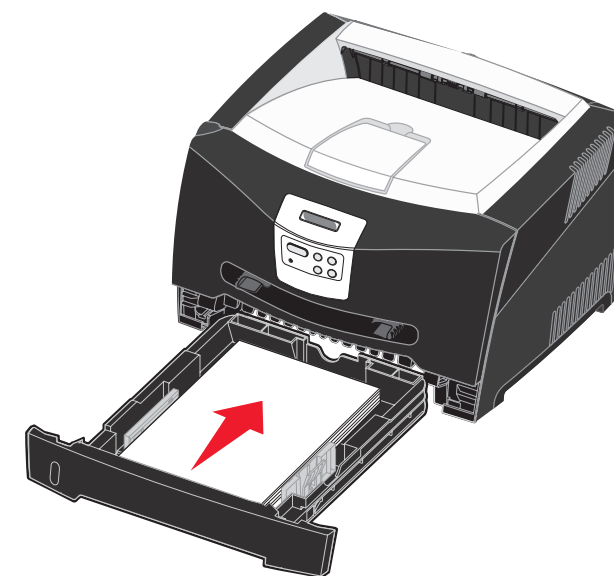


Nota: cargue el papel con cabecera con la cara del diseño boca abajo. El borde superior de la hoja con el logotipo se debe colocar en la parte frontal de la bandeja.

Asegúrese de que el papel no excede las líneas de relleno máximas situadas en las guías laterales. Si supera dicha línea, se pueden provocar atascos.

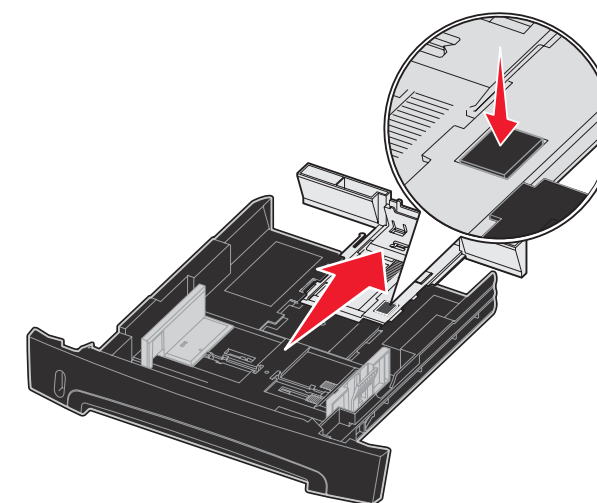
- 4 Deslice las dos guías laterales y la guía posterior hasta que encajen correctamente en la pila de papel.

- 5 Inserte la bandeja.



Extracción completa de la bandeja para los tamaños de papel Legal o Folio

- 1 Empuje en el punto de presión situado en la parte posterior de la bandeja.
- 2 Extienda la bandeja hasta que la parte extensible quede bloqueada.

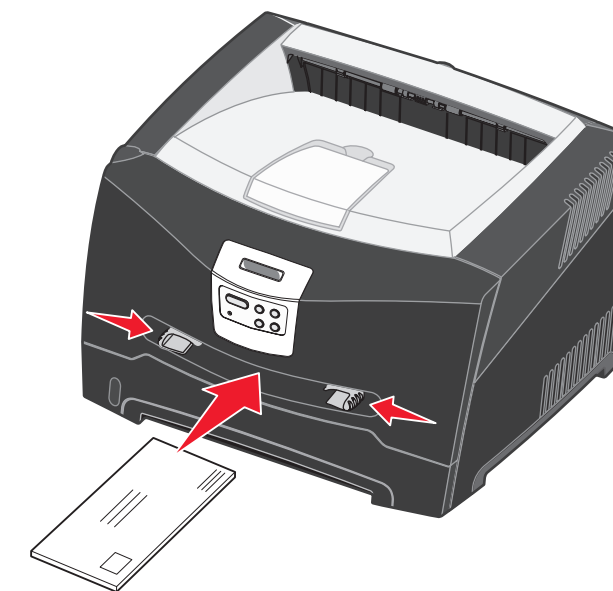


Uso del alimentador manual

El alimentador manual sólo puede admitir una hoja de material de impresión a la vez.

- 1 Envíe el trabajo de impresión a la impresora (consulte la *Referencia del usuario* en el CD de publicaciones para obtener ayuda). El panel del operador de la impresora le solicitará que cargue el material de impresión cuando ésta esté lista para ello.
- 2 Coloque una hoja del material de impresión seleccionado, con la cara de impresión boca arriba, en el centro del alimentador manual, pero sólo hasta el punto en el que su borde superior pueda tocar las guías de papel.
- 3 Ajuste las guías de papel a la anchura del material de impresión.
- 4 Sujete ambos lados del material de impresión junto al alimentador manual e introdúzcalo en la impresora hasta que se encaje de forma automática.

Hay una breve pausa entre el momento en que la impresora carga el material de impresión y el momento en que lo introduce en la impresora.



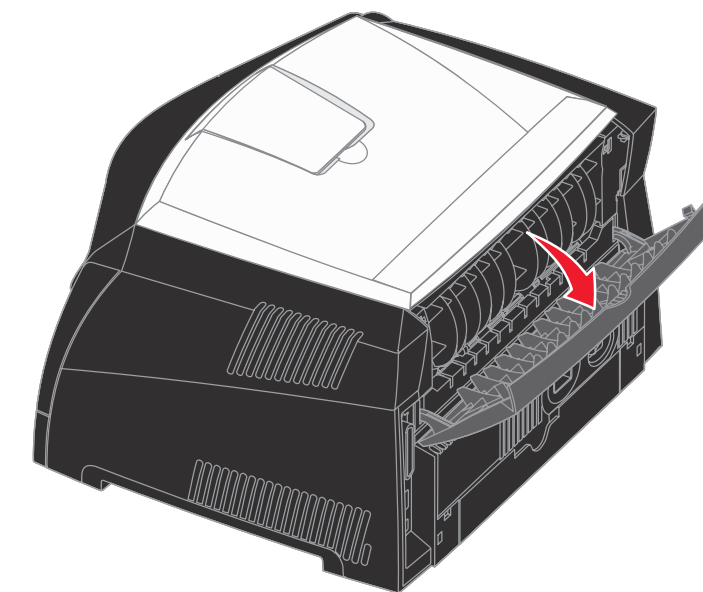
Advertencia: no fuerce el material de impresión para introducirlo en el alimentador. Forzar el material provoca atascos.

- Inserte los sobres con la cara de la solapa boca abajo y con el área del sello como se muestra.

- Sujete las transparencias por los bordes y evite tocar la cara de impresión. Las huellas de los dedos que se depositan en la transparencia pueden afectar a la calidad de impresión.
- Cargue el papel con cabecera boca arriba, con la parte superior de la hoja en primer lugar.

Uso de la salida posterior

La salida posterior de una sola hoja proporciona un trayecto de papel recto para reducir la posibilidad de que se produzcan curvaturas y atascos. Esto resulta especialmente útil para material especial, como transparencias, sobres, etiquetas, cartulinas o fichas.



Cuando la salida posterior está abierta, todo el material de impresión sale por ella. Cuando está cerrada, todo el material se envía a la bandeja de salida situada en la parte superior de la impresora.

Impresión en material especial

Siga estas instrucciones para imprimir en material como transparencias, cartulinas, etiquetas o sobres. El tipo de material de impresión que desee utilizar determina la bandeja o alimentador desde el que se debe cargar.

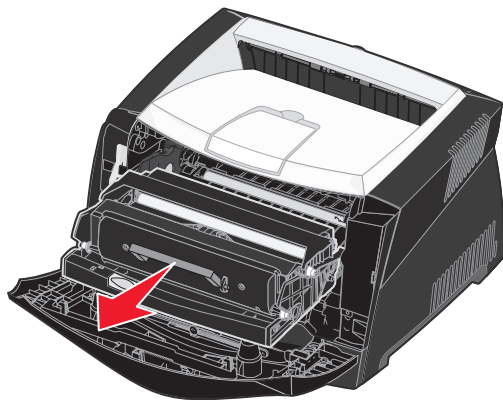
- 1 Cargue el material de impresión según lo especificado para la bandeja que esté utilizando. Consulte **Carga de papel u otro material de impresión** para obtener ayuda.
- 2 En la aplicación de software del ordenador, defina el tipo, el tamaño y el origen del papel según el material cargado.
 - a En la aplicación de software del ordenador, seleccione **Archivo** → **Imprimir**.
 - b Haga clic en **Propiedades** (u **Opciones**, **Impresora** o **Configuración** según la aplicación) para ver los valores del controlador de impresora.
 - c Haga clic en la ficha **Papel**.
 - d Seleccione el tipo de material (transparencias, sobres, etc.) en el cuadro de lista **Tipo de papel**.
 - e Elija la bandeja o el alimentador que contiene el material especial del cuadro de lista **Origen del papel**.
 - f Seleccione el tamaño de material especial en el cuadro de lista **Tamaño de formulario**.
 - g Haga clic en **Aceptar** y, a continuación, envíe el trabajo de impresión de la forma habitual.

Eliminación de atascos de papel

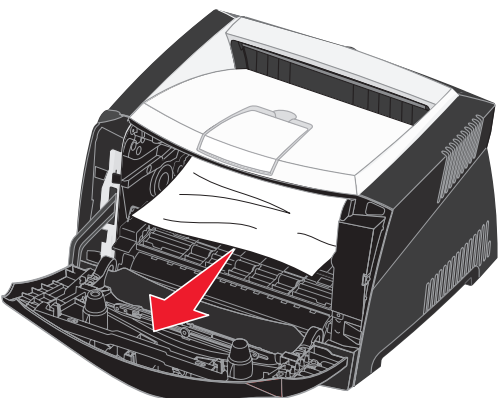
Cuando se produce un atasco de papel, la impresora se detiene y aparece el mensaje de atasco de papel en el panel del operador. Elimine el atasco de papel y pulse **Continuar** para seguir con la impresión. Recomendamos retirar cualquier material de todo el trayecto del papel cuando se produzca un atasco de papel.

Para eliminar un atasco de papel:

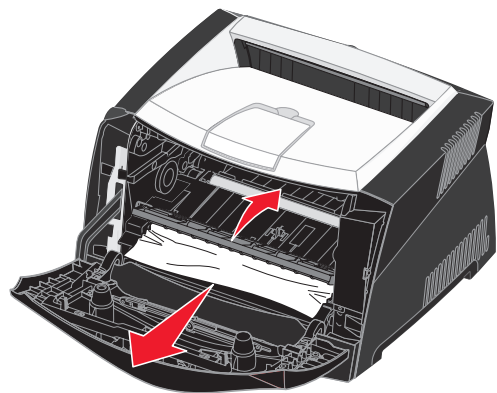
- 1 Si está cargando papel de una bandeja, extraígalas y, a continuación, elimine los atascos.
- 2 Abra la cubierta frontal y extraiga el conjunto del cartucho de impresión.



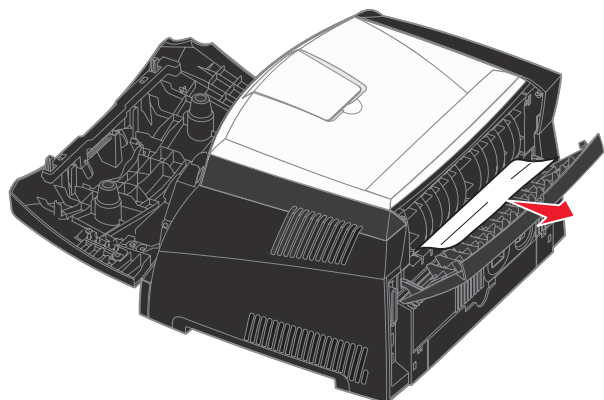
- 3 Extraiga el material atascado del área situada detrás de este conjunto.



- 4 Levante la solapa de la parte frontal de la impresora y extraiga el material atascado que haya debajo de dicha solapa.



- 5 Abra la salida posterior y elimine los atascos.



- 6 Después de haberlos eliminado, vuelva a instalar el conjunto del cartucho de impresión, asegúrese de que todas las cubiertas y bandejas de la impresora están cerradas y, a continuación, pulse **Continuar** para reanudar la impresión.

Si necesita más información

- Consulte el CD de publicaciones incluido con la impresora para obtener información útil sobre el uso y el mantenimiento de la impresora.
- Póngase en contacto con el administrador o con el personal de asistencia si tiene dudas sobre la impresión en red.

Panel del operador

Cancelación de un trabajo de impresión

Si el trabajo que desea cancelar se está imprimiendo y aparece en la pantalla Ocupada:

- 1 Pulse **Menú** hasta que vea **Menú Trabajo** y, a continuación, pulse **Seleccionar**.
- 2 Pulse **Menú** hasta que vea **Cancelar trabajo** y, a continuación, pulse **Seleccionar**.

Impresión de una página de valores de menús

- 1 Asegúrese de que la impresora esté encendida y que aparezca el mensaje **Lista**.
- 2 Pulse y suelte **Menú** hasta que vea **Menú Utilidades** y, a continuación, pulse **Seleccionar**.
- 3 Pulse y suelte **Menú** hasta que vea **Imprimir menús** y, a continuación, pulse **Seleccionar**.

Mensajes del panel del operador más habituales

Si desea obtener una lista más detallada de los mensajes del panel del operador, consulte el CD de publicaciones.

Mensaje	Acciones
Cargar manual La impresora está lista para que se introduzca el material de impresión en el alimentador multiuso.	<ul style="list-style-type: none">• Cargue el alimentador multiuso con el material de impresión especificado en la segunda línea de la pantalla.• Pulse Seleccionar o Continuar para ignorar la solicitud de alimentación manual e imprimir en el material de impresión que ya estaba preparado en una de las bandejas.• Cancele el trabajo actual.
En espera La impresora ha recibido datos para imprimir pero está esperando un comando o más datos.	<ul style="list-style-type: none">• Pulse Continuar para imprimir el contenido de la memoria intermedia.• Cancele el trabajo actual.
No lista La impresora no está lista para procesar datos.	Pulse Continuar para preparar la impresora para recibir trabajos.
Desechando memoria interm. La impresora está descartando el trabajo de impresión actual.	<ul style="list-style-type: none">• Espere a que desaparezca el mensaje.• A veces este mensaje significa que los datos del controlador no coinciden con lo que la impresora esperaba. Si la situación se repite, intente imprimir desde otro controlador de impresora.

