

快速參考卡

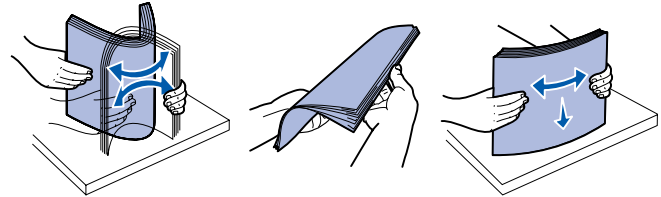
載入紙張或其他列印材質

來源	尺寸	類型	容量 ¹ (張)
送紙匣 1 (250 張送紙匣)	A4 紙張、A5 紙張、JIS B5 紙張、Letter 紙張、Legal 紙張、Executive 紙張、Folio 紙張、Statement 紙張、通用尺寸 ²	普通紙、紙張貼紙、專用透明投影膠片	250 張紙；50 張貼紙；50 張專用透明投影膠片
送紙匣 2* (550 張送紙匣)	A4 紙張、A5 紙張、JIS B5 紙張、Letter 紙張、Legal 紙張、Executive 紙張、Folio 紙張、Statement 紙張、通用尺寸 ²	普通紙、專用透明投影膠片、貼紙	550 張紙；50 張貼紙；50 張專用透明投影膠片
手動輔助式送紙器	A4 紙張、A5 紙張、JIS B5 紙張、Letter 紙張、Legal 紙張、Executive 紙張、Folio 紙張、Statement 紙張、通用尺寸 ²	普通紙、紙張貼紙、專用透明投影膠片、卡片	1
	7¼ 紙張、9 號信封、10 號信封、DL 信封、C5 紙張、B5 紙張、其他	信封	

* 不是所有機型都能使用送紙匣 2。
¹ 若未另加說明，均指 20 磅列印材質的容量。
² 通用尺寸範圍：
- 送紙匣 1：89–216 x 210–356 公釐 (3.5–8.5 x 8.27–14.0 英吋)
- 送紙匣 2：148–216 x 210–356 公釐 (5.83–8.5 x 8.27–14.0 英吋)
- 手動輔助式送紙器：76–216 x 127–356 公釐 (3.0–8.5 x 5.0–14.0 英吋) (包括 3 x 5 英吋卡片)

若要預防夾紙：

- 載入列印材質前，先將整疊列印材質前後彎曲彈動，讓材質鬆開，然後再展開成扇狀。請不要將列印材質折疊或弄皺。接著在平坦的表面上，將整疊材質的邊緣對齊。



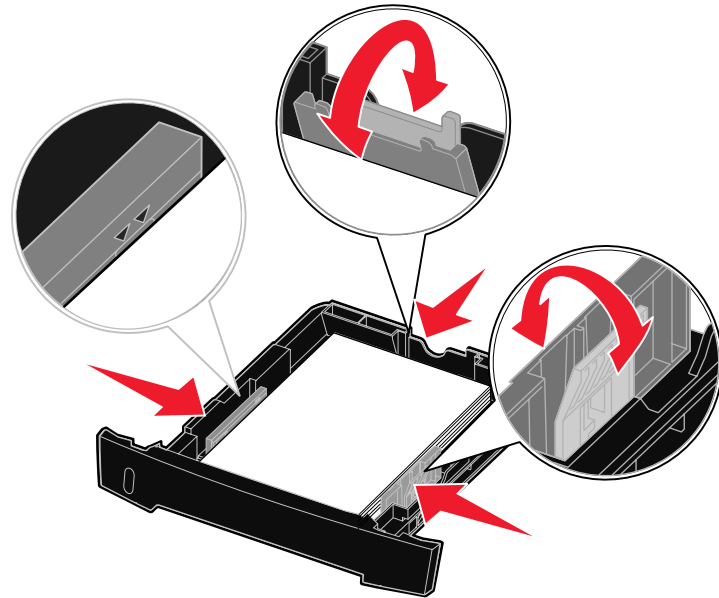
- 請不要超出堆疊高度上限。
- 請不要在同一個送紙匣中混用多種材質類型。

載入送紙匣

- 1 移除送紙匣。

請注意： 如果您要載入 Legal 或 Folio 尺寸的紙張，您必須延伸送紙匣的長度。請參閱「延伸送紙匣來載入 Legal 或 Folio 尺寸的紙張」，以取得相關指示。

- 2 準備一疊紙張，並將整疊紙前後彎曲彈動或展開成扇狀。然後在平坦的表面上，將紙張邊緣對齊。
- 3 將紙張載入送紙匣，載入時列印面朝下。

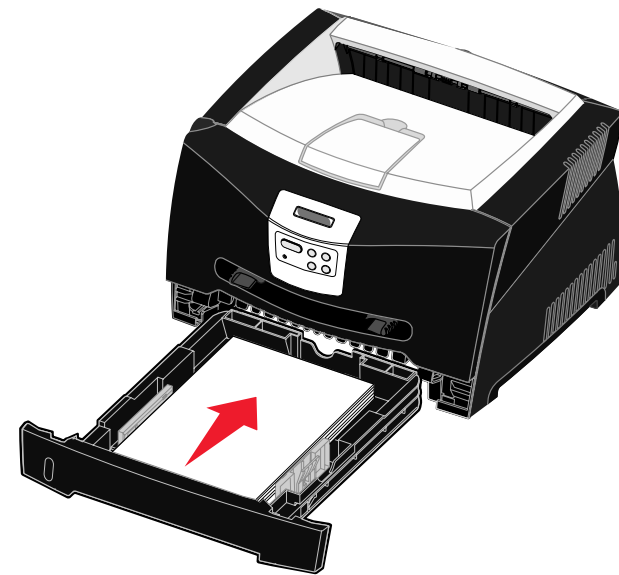


請注意： 載入銜頭紙時，請將設計面朝下。含有商標的頁面其頂邊應放在送紙匣前端。

請確定紙張低於側導引夾上的滿線上限。載入過多紙張可能會造成夾紙。

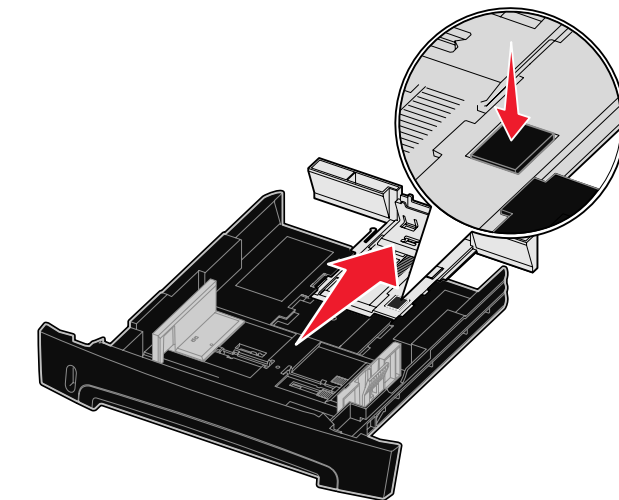
- 4 滑動兩個側導引夾及後導引夾，讓它們緊貼著紙疊。

- 5 插入送紙匣。



延伸送紙匣來載入 Legal 或 Folio 尺寸的紙張

- 1 將送紙匣後端的施壓點往下壓。
- 2 展開送紙匣，直到延伸組件鎖入定位。



使用手動輔助式送紙器

手動輔助式送紙器一次只能送入一張列印材質。

- 1 將您的列印工作傳送到印表機 (請參閱出版品光碟片上的使用者參考手冊，以取得說明)。

當印表機備妥可載入列印材質時，印表機操作面板會提示您。

- 2 在手動輔助式送紙器中央放置一張所選的列印材質，列印面朝上，而且只能放在列印材質的前緣可觸及紙張導引夾的位置。

- 3 將紙張導引夾調整成列印材質的寬度。

- 4 握著列印材質的兩邊，讓它靠近手動輔助式送紙器，然後將它推入印表機，直到它自動嚙合為止。

印表機嚙合列印材質後，會稍微暫停一下，然後才將列印材質送入。



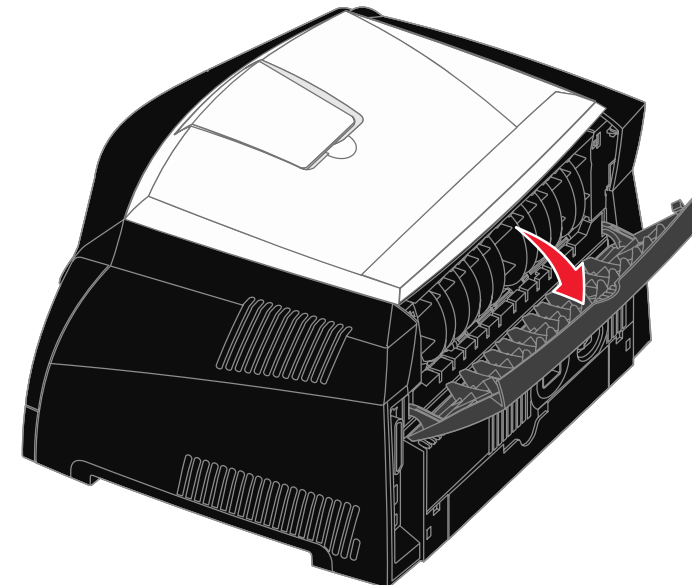
警告： 請不要將列印材質強行推入送紙器中。將列印材質強行推入會造成夾紙。

- 插入信封時，信封口面朝下，並依圖示的郵票區方向來放置信封。

- 拿著專用透明投影膠片的邊緣，並且不要觸摸列印面。因為您手指上的油漬會留在專用透明投影膠片上，而影響列印品質。
- 載入銜頭紙時，面朝上，且紙張頂邊先載入。

使用後出紙口

單張後出紙口提供直通式送紙路徑，以免紙張扭曲，並可預防夾紙。這種送紙路徑非常適用於特殊材質，如專用透明投影膠片、信封、貼紙、卡片或索引卡。



當後出紙口的門蓋打開時，所有的列印材質都會從後出紙口出來。門蓋關閉時，所有材質則會傳送到印表機頂部的出紙架。

在特殊材質上列印

如果您要在專用透明投影膠片、卡片、貼紙或信封之類的材質上列印，請遵循下列指示。您必須根據您要使用的列印材質類型，來判斷應該從哪個送紙匣或送紙器送入列印材質。

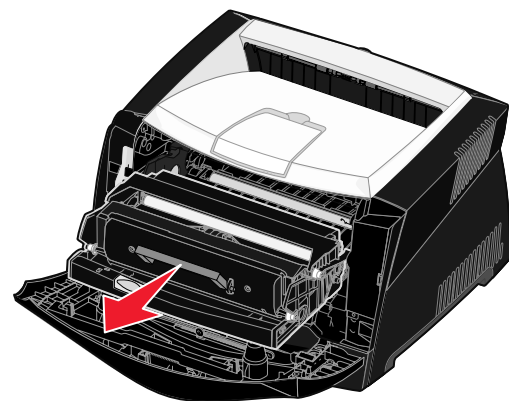
- 1 將指定列印材質載入您要使用的送紙匣中。請參閱**載入紙張或其他列印材質**中的說明。
- 2 從電腦軟體應用程式中，根據您所載入的材質來設定紙張類型、尺寸及來源。
 - a 從電腦軟體應用程式中，選取**檔案** → **列印**。
 - b 按一下**內容**（或是**選項**、**印表機**或**設定**，視應用程式而定），以檢視印表機驅動程式的設定。
 - c 按一下**紙張**標籤。
 - d 從**紙張規格類型**清單框中，選取您要用的材質類型（專用透明投影膠片、信封等等）。
 - e 從**紙張規格來源**清單框中，選取放有特殊列印材質的送紙匣或送紙器。
 - f 從**紙張規格尺寸**清單框中，選取特殊材質的尺寸。
 - g 按一下**確定**，然後按照一般程序來傳送列印工作。

清除夾紙

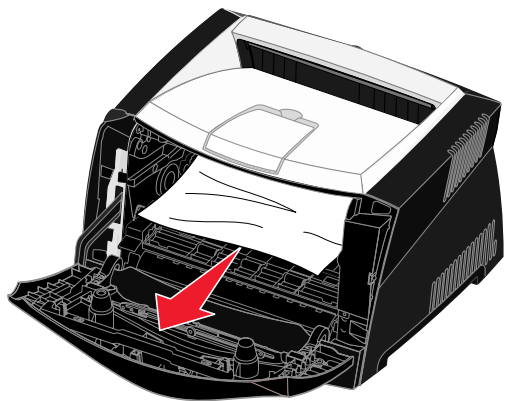
發生夾紙時，印表機會停止運作，且操作面板會出現 **Paper Jam**（夾紙）訊息。請清除夾紙，然後按下 **GO**（執行），繼續列印。我們建議您在發生夾紙時清除整個送紙路徑。

若要清除夾紙：

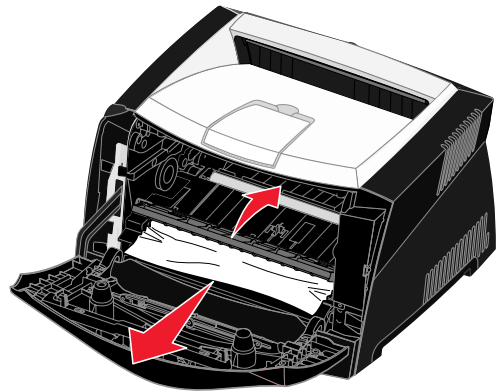
- 1 如果您是從送紙匣送紙，請取出送紙匣，然後移除所有夾紙。
- 2 打開前蓋，然後取出三合一碳粉匣組件。



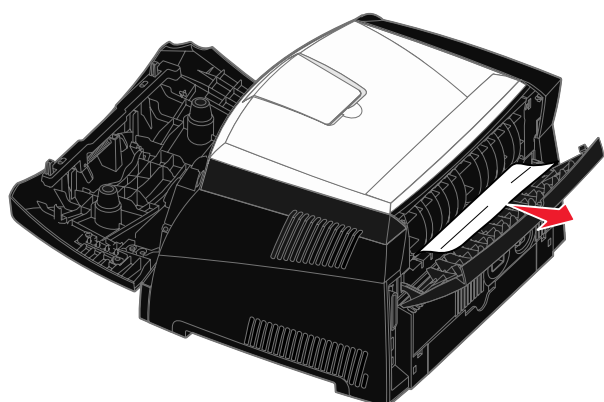
- 3 移除三合一碳粉匣組件後面區域中的所有夾紙。



- 4 掀開印表機前面的蓋板，然後移除蓋板下方的所有夾紙。



- 5 打開後出紙口，然後移除所有夾紙。



- 6 清除夾紙後，請重新安裝三合一碳粉匣組件，並確認印表機的所有蓋板和送紙匣都已關上，然後按下 **GO**（執行）來回復列印。

如果您需要其他資訊

- 請參閱本印表機隨附的出版品光碟片，以取得有關使用及維護印表機的實用資訊。
- 如果您有網路列印的相關問題，請聯絡您的資訊技術部門管理者或詢問處。

操作面板

取消列印工作

如果您要取消的工作正在列印，且顯示幕上出現 **Busy**（忙碌狀態）：

- 1 按下 **Menu**（功能表），等您看到 **Job Menu**（工作功能表）時，再按下 **Select**（選取）。
- 2 按下 **Menu**（功能表），等您看到 **Cancel Job**（取消工作）時，再按下 **Select**（選取）。

列印功能表設定頁

- 1 確定印表機電源已開啓，且出現 **Ready**（備妥）訊息。
- 2 按下 **Menu**（功能表）並隨即放開，等您看到 **Utilities Menu**（公用程式功能表）時，再按下 **Select**（選取）。
- 3 按下 **Menu**（功能表）並隨即放開，等您看到 **Print Menus**（列印功能表）時，再按下 **Select**（選取）。

一般操作面板訊息

如需更詳細的操作面板訊息清單，請參閱出版品光碟片。

訊息	動作
Load Manual (手動載入) 印表機已備妥，可將列印材質插入多用途送紙器。	<ul style="list-style-type: none">• 將顯示幕第二行指定的列印材質載入多用途送紙器。• 按下 Select（選取）或 Go（執行），忽略手動送紙要求，並列印在已安裝在其中一個送紙匣中的列印材質。• 取消目前的工作。
Waiting （等待中） 印表機已收到要列印的資料，但正在等待指令或其他資料。	<ul style="list-style-type: none">• 按下 Go（執行），可列印緩衝區的內容。• 取消目前的工作。
Not Ready (尚未備妥) 印表機尚未作好處理資料的準備。	按下 Go （執行），使印表機作好接收工作的準備。
Flushing Buffer (把緩衝區清光) 印表機正在捨棄目前的列印工作。	<ul style="list-style-type: none">• 等待訊息清除。• 這則訊息有時表示驅動程式資料未符合印表機所預期的資料。如果重覆發生這種狀況，請嘗試從其他印表機驅動程式列印。

