

# Referência rápida

## Visão geral do menu da impressora

<b>Menu Cores</b> Modo de impressão Correção de cor Tonalidade do toner Cor manual	<b>Menu LocalTalk</b> Porta LocalTalk Comutação p/ PCL Comutação p/ PS Modo NPA Buffer LocalTalk Buffer Trabalhos Hosts NPA Nome LocalTalk Ender. LocalTalk Zona LocalTalk	<b>Menu de Emulação PCL</b> Origem de fontes Nome da fonte Tamanho do ponto Pitch Conjunto de símbolos Orientação Linhas por página Largura A4 Renumeração de bandeja CR automático após LF AL automático após RC	<b>Menu Configuração</b> Linguagem da impressora Economizador de energia Economia de recursos Destino do carregamento Tempo de espera de impressão Tempo de espera Continuar automático Recuperação de atolamento Proteção de página Exibir idioma Controle de alarme Uso da impressora
<b>Menu Acabamento</b> Frente e verso Encadernação frente e verso Cópias Páginas em branco Agrupamento Folhas separadoras Origem do separador Impressão de múltiplas páginas Ordem de múltiplas páginas Visualização de múltiplas páginas Borda de múltiplas	<b>Menu Papel</b> Origem do papel Tamanho do papel Tipo de papel Tipos personalizados Configuração universal Bandeja de saída Configurar bandejas Atrib. tipo/band Tamanho substituto Configurar MF Peso do papel Carregamento de papel	<b>Menu PostScript</b> Imprimir erro PS Prioridade de fontes Suavização de imagem	<b>Menu Suprimentos</b> Toner <colorido> Fotorreveladores coloridos Fotorrevelador preto Fusor Cinta Vida útil dos suprimentos
<b>Menu de IV</b> Porta de IV Comutação p/ PCL Comutação p/ PS Modo NPA Buffer infravermelho Buffer Trabalhos Tamanho da janela Atraso de transmissão Taxa de transmissão	<b>Menu Paralela</b> Comutação p/ PCL Comutação p/ PS Modo NPA Buffer paralelo Buffer Trabalhos Status avançado Protocolo Aceitar init. Modo Paralelo 1 Modo Paralelo 2 MAC Binary PS	<b>Menu Serial</b> Comutação p/ PCL Comutação p/ PS Modo NPA Buffer Serial Buffer Trabalhos RS-232/RS-422 Polaridade RS422 Protocolo serial XON robusto Taxa de transmissão Bits de dados Paridade Aceitar DSR	<b>Menu USB</b> Comutação p/ PCL Comutação p/ PS Modo NPA Buffer USB Buffer Trabalhos MAC Binary PS
<b>Menu Trabalho</b> Cancelar trab. Trabalho confidencial Trabalhos retidos Redefinir impressora Redefinir bandeja ativa Grampeador inicial Cancelar fax	<b>Menu Rede</b> Comutação p/ PCL Comutação p/ PS Modo NPA Buffer de rede Buffer Trabalhos MAC Binary PS Configuração de rede padrão Configuração de rede <x>	<b>Menu Utilitários</b> Imprimir menus Imprimir configuração de rede <x> Imprimir fontes Imprimir diretório Imprimir demo Exemplo de cores Padrões de fábrica Remover trabalhos retidos Formatar flash Desfragmentar flash Formatar disco Estatística de contabilização de trabalhos Alinhamento da impressão Rastreamento hex	<b>Menu Fax</b> Configuração do fax Logs do fax Envio de fax Recepção de fax

## Utilizando o painel do operador

Pressione **Menu** para:

- Entrar nos menus do estado **Pronta**.
- Rolar pelos menus ou valores.
- Aumentar ou diminuir um valor numérico.
- Exibir o **Menu Trabalho** ou o **Menu Suprimentos** enquanto a impressora estiver ocupada.

Pressione **Selecionar** para:

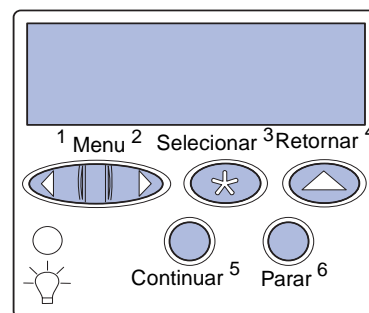
- Selecionar o item na segunda linha do display.
- Salvar a seleção como uma nova configuração padrão.

Pressione **Retornar** para voltar ao nível de menu anterior.

Pressione **Continuar** para:

- Sair dos menus e retornar ao estado **Pronta**.
- Apagar mensagens.

Pressione **Parar** para interromper temporariamente toda a atividade de impressão, sem perder dados.



## Cancelando um trabalho de impressão

Para cancelar um trabalho de impressão depois de ter iniciado a impressão:

- Pressione **Menu** até ver o **Menu Trabalho** e, a seguir, pressione **Selecionar**.
- Pressione **Menu** até ver **Cancelar trabalho** e, a seguir, pressione **Selecionar**.

## Imprimindo uma página de configurações de menu

Para verificar as configurações de Tamanho do papel e Tipo de papel e para verificar os opcionais instalados e a memória, imprima uma página de configurações do menu:

- Pressione **Menu** até ver o **Menu Utilitários** e, a seguir, pressione **Selecionar**.
- Pressione **Menu** até aparecer **Imprimir menus** e, a seguir, pressione **Selecionar**. A página de configurações de menu é impressa.

## Entendendo as mensagens da impressora

A tabela a seguir lista algumas mensagens típicas do painel do operador que podem ser encontradas e a ação que pode ser executada para apagá-las. Para obter mais informações sobre essas e outras mensagens da impressora, consulte o CD de publicações.

Mensagem	Ação
<b>33 Bandeja x Erro config</b> A bandeja de mídia pesada opcional está instalada incorretamente.	<ul style="list-style-type: none"> <li>Remova a bandeja de mídia pesada e reinstale-a ou instale a bandeja padrão 1.</li> <li>Instale a Bandeja de mídia pesada no lugar da Bandeja 1. A impressão na bandeja de mídia pesada ocorre apenas se ela for instalada no local da Bandeja 1.</li> </ul>
<b>37 Memória insuficiente</b> A memória da impressora não é suficiente e não pode continuar processando os trabalhos de impressão ou não há espaço suficiente na memória para restaurar os trabalhos a partir do disco rígido da impressora.	<ul style="list-style-type: none"> <li>Pressione <b>Continuar</b> para apagar a mensagem. A impressora exclui os trabalhos retidos até ter memória suficiente para processar o trabalho atual.</li> <li>Pressione <b>Parar</b> para apagar a mensagem sem excluir os trabalhos de impressão retidos. O trabalho atual poderá ser impresso incorretamente.</li> <li>Pressione <b>Menu</b> para abrir o Menu Trabalho e, a seguir, pressione <b>Selecionar</b> para cancelar o trabalho atual.</li> </ul> <p><b>Observação:</b> As mensagens 37 <b>Memória insuficiente</b> e <b>Trabalhos retidos</b> podem ser perdidos ou <b>Trabalhos retidos</b> podem não ser restaurados se alternam no display.</p>
<b>38 Memória cheia</b> A impressora está processando dados, mas a memória utilizada para armazenar as páginas está cheia.	<ul style="list-style-type: none"> <li>Pressione <b>Continuar</b> para apagar a mensagem e continuar a impressão. O trabalho poderá ser impresso incorretamente.</li> <li>Pressione <b>Menu</b> para abrir o Menu Trabalho e, a seguir, pressione <b>Selecionar</b> para cancelar o trabalho atual.</li> </ul>
<b>39 Página complexa</b> A página poderá ser impressa incorretamente porque a informação de impressão na página é muito complexa.	<ul style="list-style-type: none"> <li>Pressione <b>Continuar</b> para apagar a mensagem e continuar a impressão. O trabalho poderá ser impresso incorretamente.</li> <li>Pressione <b>Menu</b> para abrir o Menu Trabalho e, a seguir, pressione <b>Selecionar</b> para cancelar o trabalho atual.</li> </ul>
<b>41 Abrir bandeja de saída 1</b> Um trabalho de impressão foi enviado para a bandeja de saída (Bandeja 1) com o lado de impressão para cima no lado esquerdo da máquina, mas a bandeja está fechada.	<ul style="list-style-type: none"> <li>Abra a Bandeja 1 para apagar a mensagem e continuar a impressão.</li> <li>Pressione <b>Continuar</b> para apagar a mensagem e continuar a impressão. O papel é desviado para a bandeja de saída Padrão.</li> </ul>

Mensagem	Ação
<b>80 Aviso de vida útil do fusor</b> É hora de substituir o fusor.	<ul style="list-style-type: none"> <li>Pressione <b>Continuar</b> para apagar a mensagem.</li> <li>Instale um novo fusor: Pressione <b>Selecionar</b> e a mensagem <b>Impressora pronta para manutenção</b> será exibida. Desligue a impressora e substitua o fusor.</li> </ul> <p><b>Observação:</b> Quando a vida útil do fusor expirar, o display exibirá alternadamente as mensagens <b>80 Fusor esgotado</b> (ou <b>80 Fusor/Cinta esgotados</b>) e <b>Selecionar = Substituir</b>. Você deve substituir o fusor (depois de pressionar <b>Selecionar</b>) para continuar a impressão.</p>
<b>80 Aviso de vida útil da cinta</b> É hora de substituir a cinta de transferência.	<ul style="list-style-type: none"> <li>Pressione <b>Continuar</b> para apagar a mensagem.</li> <li>Instale uma nova cinta de transferência: Pressione <b>Selecionar</b> e a mensagem <b>Impressora pronta para manutenção</b> será exibida. Desligue a impressora e substitua a cinta.</li> </ul> <p><b>Observação:</b> Quando a vida útil da cinta expirar, o display exibirá alternadamente as mensagens <b>80 Cinta esgotada</b> (ou <b>80 Fusor/Cinta esgotados</b>) e <b>Selecionar = Substituir</b>. Você deve substituir a cinta de transferência (depois de pressionar <b>Selecionar</b>) para continuar a impressão.</p>
<b>84 Aviso de vida útil do fotorrevelador &lt;colorido&gt;</b> É hora de substituir um ou mais fotorreveladores especificados.	<ul style="list-style-type: none"> <li>Pressione <b>Continuar</b> para apagar a mensagem.</li> <li>Instale um novo fotorrevelador &lt;colorido&gt;.</li> </ul> <p><b>Observação:</b> Quando a vida útil do fotorrevelador expirar, o display exibirá a mensagem <b>84 Aviso de vida útil do fotorrevelador &lt;colorido&gt;</b> ou <b>84 Todos os fotorreveladores esgotados</b>. Pressione <b>Continuar</b> para apagar a mensagem ou substitua o(s) fotorrevelador(es) indicado(s).</p>
<b>85 Aviso de vida útil do rolo de revestimento</b> É hora de substituir o rolo de revestimento.	<ul style="list-style-type: none"> <li>Pressione <b>Continuar</b> para apagar a mensagem.</li> <li>Instale um novo rolo de revestimento de óleo</li> </ul> <p><b>Observação:</b> A mensagem <b>Substituir rolo de revestimento de óleo</b> pode ser exibida se o cartucho de toner preto foi substituído, mas o rolo não.</p>
<b>88 Toner &lt;cor&gt; baixo</b> É hora de substituir um ou mais cartuchos de toner.	<ul style="list-style-type: none"> <li>Pressione <b>Continuar</b> para apagar a mensagem.</li> <li>Instale um novo cartucho de toner &lt;colorido&gt;.</li> </ul> <p><b>Observação:</b> Quando o cartucho de toner estiver vazio, a mensagem <b>88 &lt;Toner&gt; colorido vazio</b> será exibida. O cartucho de toner deverá ser substituído para continuar a impressão. Se o cartucho preto estiver vazio, uma segunda mensagem, <b>Substituir rolo de revestimento de óleo</b>, também será exibida, onde tanto o cartucho preto quanto o rolo de revestimento de óleo deverão ser substituídos.</p>
<b>2&lt;xx&gt; Atolamento de papel</b> Atolamento de papel detectado.	Elimine o atolamento e pressione <b>Continuar</b> . Consulte a folha <i>Eliminando atolamentos</i> ou o CD de publicações para obter informações sobre a eliminação de atolamentos de papel.
<b>Mensagens de manutenção de 900 a 999</b> As mensagens 900–999 estão relacionadas a problemas da impressora e elas podem indicar a necessidade de manutenção.	Desligue a impressora e verifique a conexão de todos os cabos. Ligue a impressora. Se a mensagem de manutenção for exibida novamente, entre em contato com a assistência técnica e informe o número da mensagem e a descrição do problema.

## Carregando papel

A impressora oferece suporte a uma grande variedade de tipos, tamanhos e gramaturas de papel. A bandeja padrão (bandeja 1) e as bandejas opcionais 2, 3 e 4 estão marcadas com as letras A, B e C para altura da pilha. A bandeja de mídia pesada opcional é marcada com as letras D, E e F para altura da pilha.

A tabela a seguir relaciona as mídias, as gramaturas e a guia de altura da pilha recomendadas para serem usadas ao carregar as bandejas de papel.

Altura da pilha	Mídia recomendada
<b>A</b>	Papel brilhante Lexmark <sup>®</sup> : Carta (N/P 12A5950), A4 (N/P 12A5951)
<b>B</b>	11x17, Ofício, B4, A3 (papel encorpado de 90 a 105 g/m <sup>2</sup> , 24 a 28 lb)
<b>C</b>	Carta, A4 (papel encorpado de 60 a 105 g/m <sup>2</sup> , 16 a 28 lb), 11x17, Ofício, B4, A3 (papel encorpado de 60 a 90 g/m <sup>2</sup> , 16 a 24 lb)
<b>D</b>	Transparências Lexmark <sup>™</sup> : Carta (N/P 12A5940), A4 (N/P 12A5941)
<b>E</b>	Papel brilhante Lexmark <sup>®</sup> : Carta (N/P 12A5950), A4 (N/P 12A5951) Etiquetas de papel: Carta, A4 (papel encorpado de até 180 g/m <sup>2</sup> , 48 lb)
<b>F</b>	Carta, A4 (papel encorpado de 105 a 128 g/m <sup>2</sup> , 28 a 34 lb)

\*O papel brilhante da Lexmark tem 120 g/m<sup>2</sup>, papel especial para livro (revestido ou não) de 80 lb e papel encorpado (especial para cópias, oferece excelente absorção) de 32 lb.

\*\*A gramatura da transparência da Lexmark é de 170 g/m<sup>2</sup>.

Para ajudar a evitar atolamentos:

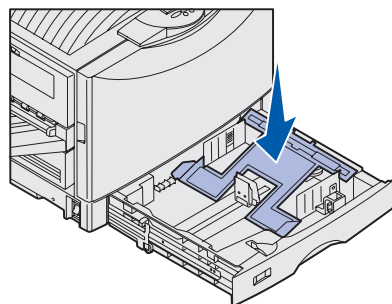
- Flexione toda a pilha de mídia para trás e para frente para soltá-la e depois ventile-a antes de carregar. Não dobre e nem amasse a mídia de impressão. Alinhe as bordas da pilha em uma superfície plana.
- Não exceda a altura máxima da pilha. O excesso de papel pode causar atolamentos.



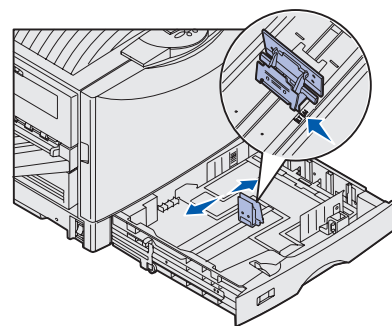
## Carregando uma bandeja para 550 folhas

**Observação:** Ao carregar uma bandeja de mídia pesada opcional, verifique se o tamanho e o tipo do papel estão configurados para a mídia de impressão que está sendo carregada. Consulte seu CD de publicações para obter instruções sobre como configurar o tipo e o tamanho do papel.

- Puxe a bandeja de papel para fora até parar.
- Pressione a placa metálica para baixo até travá-la.

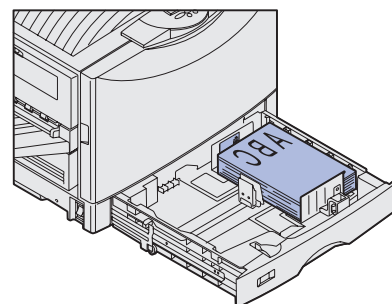


- Aperte a guia esquerda e deslize-a até a posição correspondente ao tamanho de papel que está sendo carregado.

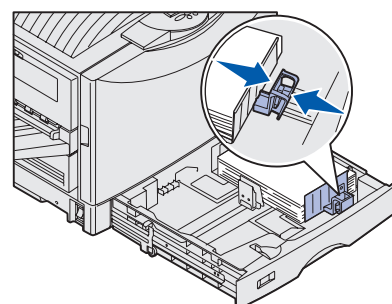


A posição da guia de papel esquerda informa à impressora o tamanho do papel na bandeja.

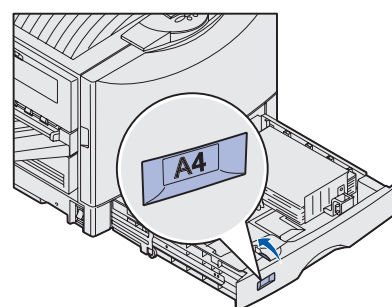
- Solte a guia de papel.
- Flexione as folhas para trás e para frente para separá-las e ventile-as.



- Coloque o papel na bandeja, com o lado de impressão voltado para baixo.



- Pressione a alavanca da guia frontal de papel e deslize a guia até que toque levemente a pilha de papel.



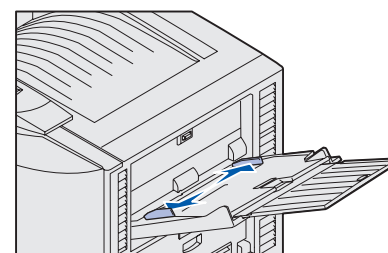
- Gire o disco de tamanho de papel até ver o tamanho correto indicado na janela.
- Empurre a bandeja completamente.

## Carregando o alimentador multiuso

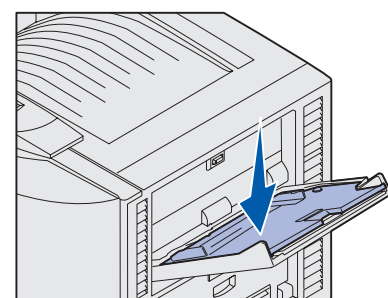
**Aviso:** Colocar mais que uma folha de papel brilhante no alimentador pode danificar o fusor.

Você pode carregar até 100 folhas de papel comum, 10 envelopes ou uma folha de papel de banner ou papel brilhante no alimentador multiuso. Consulte o CD de publicações ou o *Guia de instalação* para obter os limites de capacidade para outras mídias de impressão.

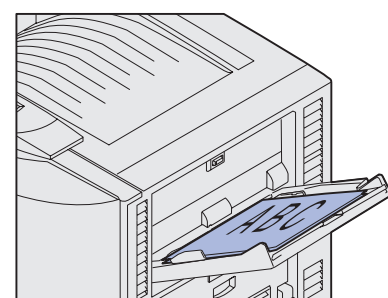
- Abra e estenda o alimentador multiuso.



- Deslize as guias de papel até a posição correta correspondente ao tamanho do papel que está sendo carregado.

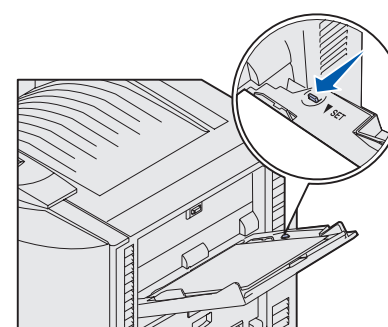


- Pressione a placa de alimentação de papel para baixo até travá-la na posição correta.



- Flexione as folhas para trás e para frente para separá-las e ventile-as.

- Coloque o lado de impressão do papel para cima entre as guias de papel.



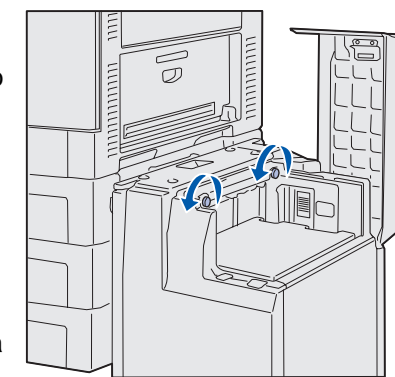
- Mova o botão AJUSTE para a esquerda para destravar a bandeja.

## Carregando o alimentador de alta capacidade

**Observação:** Carregue somente papel comum no alimentador de alta capacidade.

Você pode carregar até 3.000 folhas de papel comum no alimentador de alta capacidade.

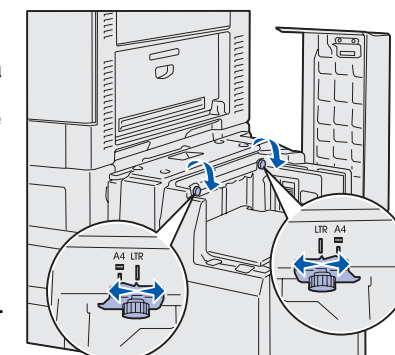
- Abra a tampa superior.
- Verifique a posição das guias de papel.



Se as setas da guia do papel estiverem corretamente alinhadas com o tamanho do papel que está sendo carregado, vá para a etapa 6. Se não estiverem, continue com a etapa 3.

- Solte os parafusos das guias de papel esquerda e direita.

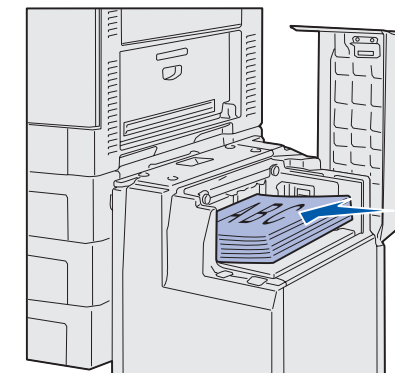
- Deslize as guias para a esquerda ou para a direita na posição correta para o tamanho de papel que está sendo carregado (A4 ou Carta).



- Aperte os parafusos das guias de papel esquerda e direita.

- Flexione as folhas para trás e para frente para separá-las e ventile-as.

- Coloque o papel encostado nas guias de papel, com o lado da impressão para cima.

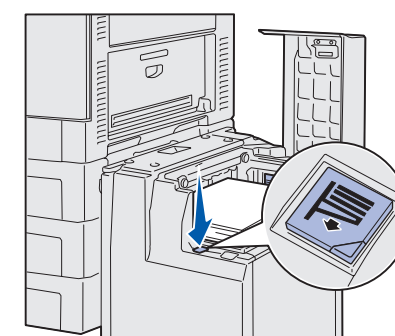


**Observação:** Se houver apenas uma pilha parcial de papel na bandeja, o sensor que indica pouco papel não permitirá que a bandeja desça. Adicione mais papel para abaixar a bandeja.

- Pressione o botão da bandeja de papel.

A bandeja de papel se abaixa para que você possa carregar outras 500 folhas de papel.

- Repita as etapas 7 e 8 até carregar a quantidade desejada.



- Feche a tampa superior.