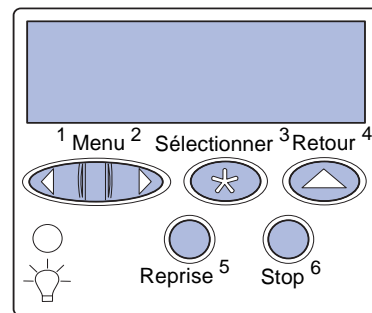


Référence rapide

Présentation des menus de l'imprimante

Menu Couleur Mode impression Correction coul. Intensité toner Coul. manuelle	Menu LocalTalk Port LocalTalk PCL SmartSwitch PS SmartSwitch Mode NPA Tampon LocalTalk Tampon d'impres. Hôtes NPA Nom LocalTalk Adr. LocalTalk Zone LocalTalk	Menu Emul PCL Origine police Nom police Taille en points Espacement Jeu de symboles Orientation Lignes par page Largeur A4 Change No tiroir CR Auto après LF LF Auto après CR	Menu Config Langage d'impr. Economie énergie Econ. ressources Destin. téléch Délai d'impr. Délai d'attente Auto continu Correct bourrage Protection page Langue d'affich. Régl. avertisseur Util. imprim. Alarme agrafes Alarme perforat. Compta travaux Page de garde
Menu Finition Recto verso Reliure rec/ver Copies Pages vierges Assemblage Séparateurs Alim. séparateur Imp. multipage Ordre multipage Vue multipage Bordure multipg Agrafe travail Source 1 agraf. Perforation Décalage pages	Menu Papier Alimentation Taille papier Type papier Types perso Config. générale Réceptacle Config. récept. Affect type/réc. Substit. format Config. MF Poids papier Chargem. papier	Menu PostScript Impr. erreur PS Police par déf Lissage image	Menu Fournitures Toner <couleur> Dev. photo coul. Dev. photo noir Unité de fusion Courroie Durée fourniture Rempl. fournit.
Menu Infrarouge Port infrarouge PCL SmartSwitch PS SmartSwitch Mode NPA Tampon infrarouge Tampon d'impres. Taille fenêtre Délai transmiss. Débit bauds max	Menu Parallèle PCL SmartSwitch PS SmartSwitch Mode NPA Tampon parallèle Tampon d'impres. Mode avancé Protocole Accepter Init Mode parallèle 1 Mode parallèle 2 PS binaire MAC	Menu Série PCL SmartSwitch PS SmartSwitch Mode NPA Tampon série Tampon d'impres. RS-232/RS-422 Polarité RS-422 Protocole série Robust XON Bauds Bits de données Parité Accepter DSR	Menu USB PCL SmartSwitch PS SmartSwitch Mode NPA Tampon USB Tampon d'impres. PS binaire MAC
Menu Travail Annuler travail Tâche confident. Tâches suspend. Réinit. impr. Réinit. récept. Agrafeuse 1 Annuler fax	Menu Réseau PCL SmartSwitch PS SmartSwitch Mode NPA Tampon réseau Tampon d'impres. PS binaire MAC Config. rés. std Config réseau <x>	Menu Utilitaires Impression menu Impr. conf. rés <x> Impr. polices Impr. répertoire Impression démo Exemples couleur Paramètres usine Suppr tâch. susp Formater flash Défrag. flash Formater disque Stat. de compta Alignement impr. Dépistage Hex	Menu Fax Config Fax Journaux Fax Fax Réception Fax

Utilisation du panneau de commandes



Appuyez sur **Menu** pour :

- Accéder aux menus si l'imprimante affiche le statut **Prêt**.
- Faire défiler les menus ou les valeurs.
- Augmenter ou diminuer une valeur numérique.
- Afficher le **menu Travail** ou **Fournitures** lorsque l'imprimante est occupée.

Appuyez sur **Sélectionner** pour :

- Sélectionner l'élément affiché sur la deuxième ligne de l'écran.
- Enregistrer la sélection comme nouveau paramètre par défaut.

Appuyez sur **Retour** pour revenir au niveau de menu précédent.

Appuyez sur **Reprise** pour :

- Quitter les menus et ramener l'imprimante à l'état **Prêt**.
- Effacer les messages.

Appuyez sur **Stop** pour arrêter temporairement toute impression sans perdre de données.

Annulation d'une tâche d'impression

Pour annuler une tâche après le début de l'impression :

- 1 Appuyez sur **Menu** jusqu'à ce que **Menu Travail** s'affiche, puis sur **Sélectionner**.
- 2 Appuyez sur **Menu** jusqu'à ce que **Annuler travail** s'affiche, puis sur **Sélectionner**.

Impression de la page des paramètres de menus

Imprimez une page des paramètres de menus afin de consulter les paramètres Taille papier et Type papier et de vérifier les options ainsi que la mémoire installée :

- 1 Appuyez sur **Menu** jusqu'à ce que le message **Menu Utilitaires** apparaisse, puis sur **Sélectionner**.
- 2 Appuyez sur **Menu** jusqu'à ce que **Impression menus** s'affiche, puis sur **Sélectionner**. La page des paramètres de menus s'imprime.

Explication des messages de l'imprimante

Le tableau suivant répertorie certains messages du panneau de commandes que vous risquez de rencontrer, ainsi que la démarche à suivre pour résoudre le problème correspondant. Pour de plus amples informations sur ces messages ou d'autres messages de l'imprimante, reportez-vous au CD Publications.

Message	Action
33 Erreur config tiroir x Le tiroir supports lourds optionnel n'est pas installé correctement.	<ul style="list-style-type: none"> • Retirez le tiroir supports lourds et réinstallez-le ou installez le tiroir standard 1. • Installez le tiroir supports lourds dans l'emplacement du tiroir 1. L'impression depuis le tiroir supports lourds n'est prise en charge qu'à partir de l'emplacement du tiroir 1.
37 Mémoire insuffisante La mémoire de l'imprimante n'est pas suffisante et ne peut pas poursuivre le traitement des tâches d'impression, ou la mémoire est insuffisante pour restaurer les tâches à partir du disque dur de l'imprimante.	<ul style="list-style-type: none"> • Appuyez sur Reprise pour effacer ce message. L'imprimante efface toutes les tâches en attente jusqu'à ce qu'une quantité suffisante de mémoire soit libérée pour traiter la tâche en cours. • Appuyez sur Stop pour effacer le message sans supprimer de tâches suspendues. La tâche en cours risque de ne pas s'imprimer correctement. • Appuyez sur Menu pour ouvrir le menu Travail, puis sur Sélectionner pour annuler l'impression en cours. <p>Remarque : Les messages 37 Mémoire insuffisante et Risque perte travaux en cours ou Tâches suspend. non restaurées s'affichent en alternance.</p>
38 Mémoire saturée L'imprimante traite les données, mais la mémoire utilisée pour stocker les pages est saturée.	<ul style="list-style-type: none"> • Appuyez sur Reprise pour effacer ce message et poursuivre l'impression de la tâche. La tâche risque de ne pas s'imprimer correctement. • Appuyez sur Menu pour ouvrir le menu Travail, puis sur Sélectionner pour annuler l'impression en cours.
39 Page complexe Il se peut que la page ne soit pas correctement imprimée, car les informations d'impression contenues sur la page sont trop complexes.	<ul style="list-style-type: none"> • Appuyez sur Reprise pour effacer ce message et poursuivre l'impression de la tâche. La tâche risque de ne pas s'imprimer correctement. • Appuyez sur Menu pour ouvrir le menu Travail, puis sur Sélectionner pour annuler l'impression en cours.
41 Ouvr. récep 1 plateau sortie Une tâche d'impression a été envoyée dans le réceptacle 1 (face vers le haut) situé à gauche de l'imprimante, mais le tiroir est fermé.	<ul style="list-style-type: none"> • Ouvrez le réceptacle 1 pour effacer le message et reprendre l'impression. • Appuyez sur Reprise pour effacer le message et reprendre l'impression. Le papier est dirigé vers le réceptacle standard.

Message	Action
80 Fin durée vie unité de fusion Remplacement de l'unité de fusion nécessaire.	<ul style="list-style-type: none"> • Appuyez sur Reprise pour effacer ce message. • Installez une nouvelle unité de fusion : Appuyez sur Sélectionner. Le message Imprimante prête pour maintenance s'affiche. Mettez l'imprimante hors tension et remplacez l'unité de fusion. <p>Remarque : Une fois l'unité de fusion épuisée, l'imprimante affiche alternativement les messages 80 Unité de fusion usée (ou 80 Uté de fusion/courroie usées) et SELECT = Rempl. Vous devez remplacer l'unité de fusion (après avoir appuyé sur Sélectionner) pour continuer l'impression.</p>
80 Fin durée vie courroie Il est temps de remplacer la courroie de transfert.	<ul style="list-style-type: none"> • Appuyez sur Reprise pour effacer ce message. • Installez une nouvelle courroie de transfert : Appuyez sur Sélectionner. Le message Imprimante prête pour maintenance s'affiche. Mettez l'imprimante hors tension et remplacez la courroie. <p>Remarque : Une fois la courroie de transfert épuisée, l'imprimante affiche alternativement les messages 80 Courroie usée (ou 80 Uté de fusion/courroie usées) et SELECT = Rempl. Vous devez remplacer la courroie de transfert (après avoir appuyé sur Sélectionner) pour continuer l'impression.</p>
84 Avert fin vie élém photo <coul> Il est temps de remplacer un ou plusieurs développeurs d'impression spécifiés.	<ul style="list-style-type: none"> • Appuyez sur Reprise pour effacer ce message. • Installez un nouveau développeur d'impression <couleur>. <p>Remarque : Une fois le développeur d'impression épuisé, le message 84 Élément photo <coul> épuisé ou 84 Tous éléments photo épuisés s'affiche. Appuyez sur Reprise pour effacer ce message ou remplacez le(s) développeur(s) d'impression indiqué(s).</p>
85 Fin durée vie roul anti-adhér. Il est temps de remplacer le rouleau anti-adhérent.	<ul style="list-style-type: none"> • Appuyez sur Reprise pour effacer ce message. • Insérez un nouveau rouleau anti-adhérent. <p>Remarque : Il se peut que le message Remplacer le rouleau anti-adhérent s'affiche si la cartouche de toner noir a été remplacée, mais pas le rouleau anti-adhérent.</p>
88 Niveau toner <couleur> bas Il est temps de remplacer une ou plusieurs cartouches de toner.	<ul style="list-style-type: none"> • Appuyez sur Reprise pour effacer ce message. • Installez une nouvelle cartouche de toner <couleur>. <p>Remarque : Une fois la cartouche de toner vide, le message 88 Niveau toner <couleur> bas s'affiche. La cartouche de toner doit être remplacée pour continuer l'impression. Si la cartouche noire est vide, un deuxième message, Remplacer le rouleau anti-adhérent, s'affiche également pour indiquer que la cartouche noire et le rouleau anti-adhérent doivent tous les deux être remplacés.</p>
2<xx> Bourrage papier Un bourrage papier a été détecté.	Eliminez le bourrage papier, puis appuyez sur Reprise . Pour plus d'informations sur l'élimination des bourrages papier, reportez-vous à la carte <i>Elimination des bourrages papier</i> ou au CD publications.
900-999 Message d'entretien Les messages 900 à 999 correspondent à des problèmes de l'imprimante nécessitant probablement une réparation.	Mettez l'imprimante hors tension et vérifiez le branchement des câbles. Remettez l'imprimante sous tension. Si le message de maintenance s'affiche encore, appelez le support technique et indiquez le numéro du message et la description du problème.

Chargement du papier

Votre imprimante accepte un grand nombre de types, formats et grammages de papier. Le tiroir standard (tiroir 1) et les tiroirs optionnels 2, 3 et 4 présentent des lettres correspondant à des repères de hauteur de pile (A, B, C). Les lettres attribuées au tiroir supports lourds sont D, E et F.

Le tableau suivant répertorie les supports et poids recommandés ainsi que le guide de hauteur de pile à utiliser pour charger les tiroirs.

Hauteur de pile	Supports recommandés
A	Papier glacé Lexmark [*] : Lettre US (Réf. 12A5950), A4 (Réf. 12A5951)
B	11 x 17, Légal US, B4, A3 (90 à 105 g/m ²)
C	Lettre US, A4 (60 à 105 g/m ²), 11 x 17, Légal US, B4, A3 (60 à 90 g/m ²)
D	Transparent Lexmark ^{**} : Lettre US (Réf. 12A5940), A4 (Réf. 12A5941)
E	Papier glacé Lexmark [*] : Lettre US (Réf. 12A5950), A4 (Réf. 12A5951) Etiquettes papier : Lettre US, A4 (qualité jusqu'à 180 g/m ²)
F	Lettre US, A4, (qualité 105 à 128 g/m ²)

^{*}Le papier glacé Lexmark est de 120 g/m², 80 lb par paquet, qualité 32 lb.
^{**}Le poids des transparents Lexmark est de 170 g/m².

Pour éviter les bourrages :

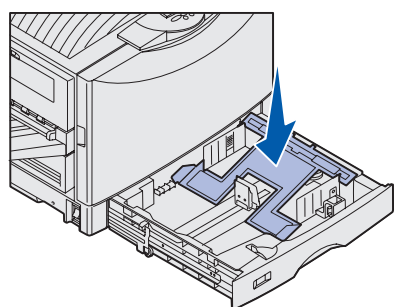
- Déramez toutes les piles de supports dans les deux sens pour les décoller, puis ventilez-les avant de les charger. Ne pliez pas le support et ne le froissez pas. Taquez-le sur une surface plane.
- Ne dépassez pas la hauteur de pile maximale au risque de provoquer des bourrages.



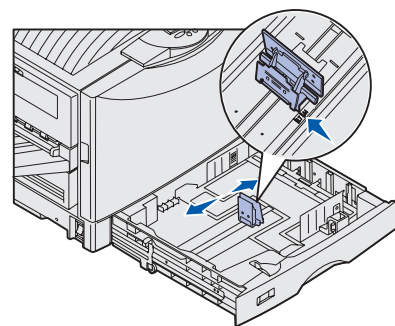
Chargement du tiroir 550 feuilles

Remarque : Si vous chargez un tiroir à papier supports lourds optionnel, vérifiez que la taille et le type de papier définis correspondent au support d'impression chargé. Pour de plus amples informations sur la définition de la taille et du type de papier, reportez-vous au CD Publications.

- 1 Tirez sur le tiroir jusqu'à ce qu'il se bloque.
- 2 Appuyez sur la plaque métallique jusqu'à ce qu'elle se verrouille.



- 3 Pincez le guide gauche et faites-le glisser de sorte que le papier chargé soit positionné correctement.

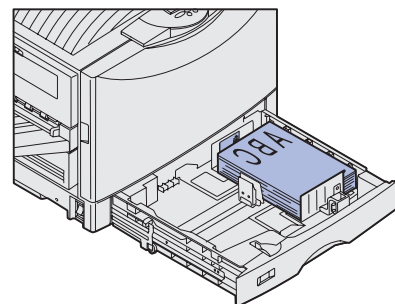


La position du guide-papier gauche indique à l'imprimante la taille du papier dans le tiroir.

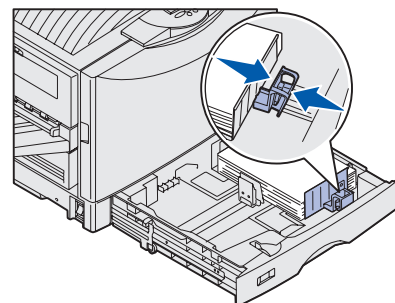
- 4 Relâchez le guide-papier.

- 5 Déramez les feuilles.

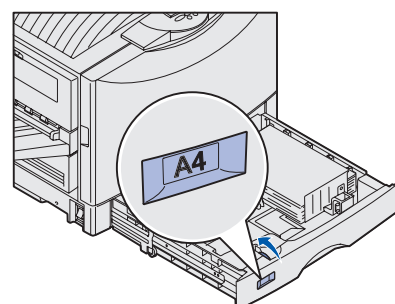
- 6 Positionnez le papier dans le tiroir, face à imprimer vers le bas.



- 7 Pincez le guide-papier avant et faites-le glisser jusqu'à ce qu'il effleure la pile de papier.



- 8 Réglez le cadran de format du papier de façon à afficher dans la fenêtre la taille du papier chargé dans le tiroir.



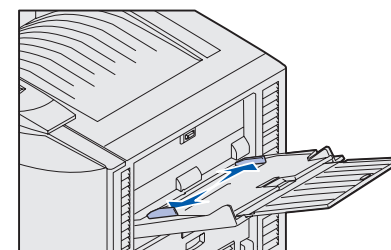
- 9 Poussez entièrement le tiroir.

Alimentation du dispositif d'alimentation multifonction

Avvertissement : L'alimentation avec plusieurs feuilles de papier glacé à la fois risque d'endommager l'unité de fusion.

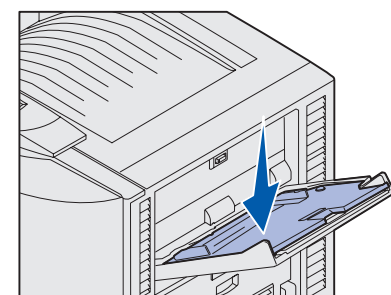
Vous pouvez charger jusqu'à 100 feuilles de papier ordinaire, 10 enveloppes ou encore une feuille de papier Bannière ou de papier glacé dans le dispositif d'alimentation multifonction. Pour connaître les limites de capacité des autres supports d'impression, reportez-vous au CD Publications ou au *Guide d'installation*.

- 1 Ouvrez le dispositif d'alimentation multifonction et dépliez-le.



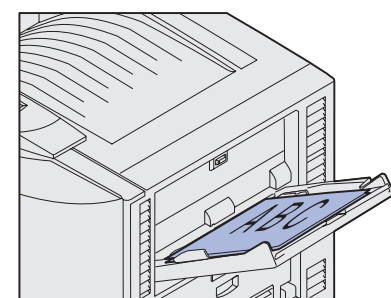
- 2 Faites glisser les guides-papier de sorte que le papier chargé soit positionné correctement.

- 3 Appuyez sur la plaque d'alimentation papier jusqu'à ce qu'elle se verrouille.

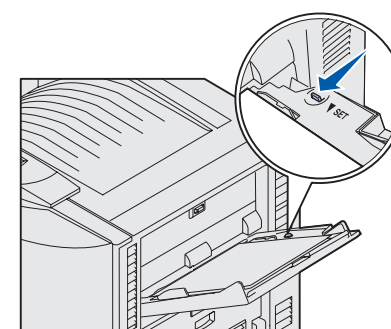


- 4 Déramez les feuilles.

- 5 Positionnez le papier, face à imprimée vers le haut entre les guides-papier.



- 6 Tournez le bouton de réglage (SET) vers la gauche pour déverrouiller le tiroir.

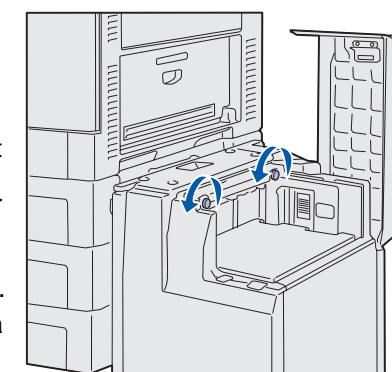


Alimentation du chargeur haute capacité

Remarque : Le chargeur haute capacité est uniquement conçu pour le chargement du papier ordinaire.

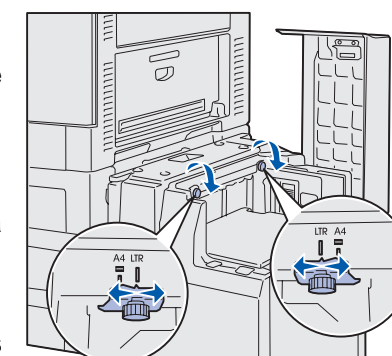
Vous pouvez charger jusqu'à 3 000 feuilles de papier ordinaire dans le chargeur haute capacité.

- 1 Ouvrez le carter.
- 2 Vérifiez la position des guides-papier. Si les flèches des guides-papier sont positionnées pour le format de papier chargé, passez à l'étape 6. Sinon, passez à l'étape 3.



- 3 Desserrez les vis à ailettes des guides-papier gauche et droit.

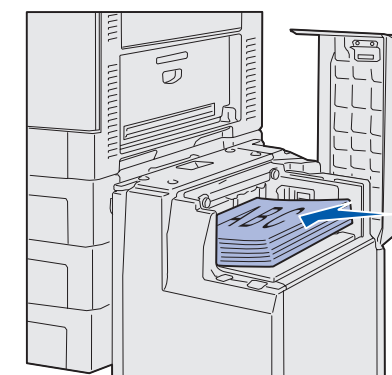
- 4 Faites glisser les guides vers la gauche ou la droite afin de pouvoir charger du papier au format A4 ou Lettre US.



- 5 Resserrez les vis à ailettes des guides-papier gauche et droit.

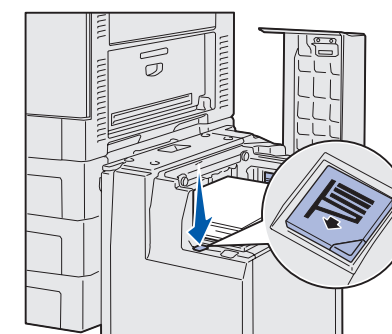
- 6 Ventilez les feuilles afin de les décoller.

- 7 Calez le papier contre les guides-papier, face à imprimer vers le haut.



Remarque : Si le tiroir n'est pas entièrement rempli, le détecteur de niveau de papier empêchera la fermeture du tiroir. Rajoutez du papier.

- 8 Appuyez sur le bouton du tiroir. Le tiroir s'abaisse et vous pouvez charger 500 feuilles de papier supplémentaires.



- 9 Répétez les étapes 7 et 8 jusqu'à ce que vous ayez chargé la quantité souhaitée.

- 10 Refermez le carter supérieur.