

Impresión

Manejo del papel

Mantenimiento

Solución de problemas

Administración

Índice

Una *fuentes* es un juego de caracteres y símbolos creados con un diseño específico. Este diseño se denomina *tipo de letra*. Los tipos de letra seleccionados personalizan el documento. Una buena elección de tipos de letra facilita la lectura del documento.

La impresora tiene numerosas fuentes residentes en las emulaciones PCL 6 y PostScript 3. Consulte **Fuentes residentes** para ver un listado completo.

## Grosor y estilo

Los tipos de fuentes suelen estar disponibles en diferentes grosores y estilos. Con estas variaciones se modifica el tipo de fuente original de modo que pueda, por ejemplo, enfatizar palabras importantes del texto o resaltar títulos de libros. Los distintos grosores y estilos están diseñados como complemento al tipo de letra original.

*Grosor* hace referencia al grosor de las líneas que forman los caracteres. Las líneas más gruesas dan como resultado caracteres más oscuros. Algunas de las palabras utilizadas para describir el grosor del tipo de letra son negrita (bold), intermedia (medium), clara (light), intensa (black) y gruesa (heavy).



Impresión

Manejo del papel

Mantenimiento

Solución de problemas

Administración

Índice

*Estilo* hace referencia a otras modificaciones de tipos de letra como, por ejemplo, inclinación o grosor del carácter. Cursiva (italic) y oblicua (oblique) son estilos en los que los caracteres aparecen inclinados. Narrow (estrecha), condensed (condensada) y extended (extendida) son tres estilos que se suelen utilizar para modificar el grosor de los caracteres.

Algunas fuentes combinan varias modificaciones de grosor y estilo; por ejemplo, Helvetica Narrow Bold Italic (helvetica cursiva, negrita, estrecha). El grupo de distintas variaciones de grosor y estilo de un solo tipo de letra se denomina *familia de tipo de letra*. La mayoría de las familias de tipo de letra tienen cuatro variaciones: regular (normal), cursiva (italic), negrita (bold) y cursiva negrita (bold italic). Algunas familias tienen más variaciones, como muestra la ilustración siguiente de la familia Helvetica:

Helvetica	ABCDEFGHIJKLMNOPQRSTUVWXYZ
<i>Helvetica-Italic</i>	<i>ABCDEFGHIJKLMNOPQRSTUVWXYZ</i>
<b>Helvetica-Bold</b>	<b>ABCDEFGHIJKLMNOPQRSTUVWXYZ</b>
<b><i>Helvetica-BoldItalic</i></b>	<b><i>ABCDEFGHIJKLMNOPQRSTUVWXYZ</i></b>
Helvetica-Narrow	ABCDEFGHIJKLMNOPQRSTUVWXYZ
<i>Helvetica-Narrow Italic</i>	<i>ABCDEFGHIJKLMNOPQRSTUVWXYZ</i>
<b>Helvetica-Narrow Bold</b>	<b>ABCDEFGHIJKLMNOPQRSTUVWXYZ</b>
<b><i>Helvetica-Narrow-BoldItalic</i></b>	<b><i>ABCDEFGHIJKLMNOPQRSTUVWXYZ</i></b>

### Tamaño del paso y tamaño en puntos

El tamaño de la fuente se especifica en tamaño del paso o tamaño en puntos, según la fuente sea de espaciado fijo o proporcional.



Impresión

Manejo del papel

Mantenimiento

Solución de problemas

Administración

Índice

Para fuentes de *espaciado fijo*, los caracteres tienen el mismo grosor. El *Paso* se utiliza para especificar el tamaño de las fuentes de espaciado fijo. Se trata de una medida para el número de caracteres que se imprimen por pulgada horizontal del tipo de fuente. Por ejemplo, todas las fuentes de paso 10 imprimen 10 caracteres por pulgada (cpp) y las de paso 12 imprimen 12 cpp:

Courier	10 Pitch	1234567890
<b>Courier-Bold</b>	<b>10 Pitch</b>	<b>1234567890</b>
Courier	12 Pitch	123456789012
<b>Courier-Bold</b>	<b>12 Pitch</b>	<b>123456789012</b>
<div style="text-align: center;"> </div>		

Para fuentes de espaciado *proporcional* (o *tipográfico*), los caracteres pueden tener distinto grosor. Debido a que las fuentes proporcionales tienen caracteres con anchuras distintas, el tamaño de fuente se especifica en puntos, no en pasos. *Tamaño en puntos* se refiere a la altura de los caracteres de la fuente. Un *punto* se define como 1/72 pulgadas. El tamaño de los caracteres de una fuente impresa en 24 puntos es el doble que el de los caracteres de la



Impresión

Manejo del papel

Mantenimiento

Solución de problemas

Administración

Índice

misma fuente impresos en 12 puntos. La ilustración siguiente muestra ejemplos de una fuente impresa en distintos tamaños en puntos:

48 point 36 point

24 point 18 point 12 point 10 point

El tamaño en puntos de una fuente se define como la distancia existente entre la parte superior del carácter más alto y la parte inferior del carácter más bajo de la fuente. La definición de tamaño en puntos hace que distintas fuentes impresas con el mismo tamaño en puntos puedan parecer que tienen tamaños muy distintos. Esto se debe a la existencia de otros parámetros de fuente que afectan al aspecto de la fuente. No obstante, el tamaño en



Impresión

Manejo del papel

Mantenimiento

Solución de problemas

Administración

Índice

puntos de la fuente es una especificación excelente del tamaño de la fuente. Los ejemplos siguientes muestran dos fuentes proporcionales muy distintas a 14 puntos:

ITC Avant Garde  
abcdefghijklmnopABCDEF GH

*ITC Zapf Chancery*  
*abcdefghijklmnopABCDEF GH*

## Fuentes en mapa de bits y escalables

La impresora utiliza fuentes escalables y en mapa de bits.

Las fuentes en *mapa de bits* están almacenadas en la memoria de la impresora como patrones predefinidos de bits que representan un tipo de letra en un tamaño, un estilo y una resolución específicos. En la siguiente ilustración se muestra un ejemplo de un carácter de una fuente en mapa de bits.



Impresión

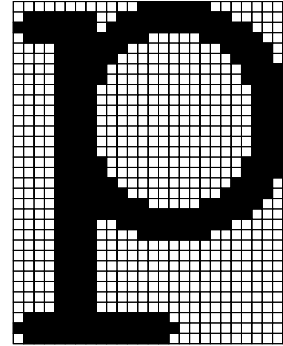
Manejo del papel

Mantenimiento

Solución de problemas

Administración

Índice



Las fuentes en mapa de bits están disponibles en distintos estilos de letra y tamaños en puntos como fuentes de carga. Para obtener más información acerca de las fuentes de carga, póngase en contacto con el punto de venta de la impresora.

Las fuentes *escalables* se almacenan como programas de ordenador que definen los contornos de los caracteres de la fuente. Cada vez que imprima caracteres de una fuente escalable, la impresora crea un mapa de bits de los caracteres en el tamaño en puntos seleccionado y lo guarda temporalmente en la memoria de la impresora. Estas fuentes



Impresión

Manejo del papel

Mantenimiento

Solución de problemas

Administración

Índice

temporales en mapa de bits se eliminan al apagar o restaurar la impresora. Las fuentes escalables ofrecen flexibilidad de impresión en distintos tamaños en puntos.



La impresora utiliza distintos formatos de fuente escalable para cargar fuentes. La emulación PCL 6 utiliza las fuentes escalables *Intellifont* y *TrueType*. La emulación PostScript 3 utiliza fuentes escalables *Type 1* y *TrueType*. Miles de distintas fuentes escalables se encuentran disponibles en los diferentes formatos de fuente de los numerosos proveedores de fuentes.

Si piensa utilizar muchas fuentes de carga escalables o en mapa de bits o muchos tamaños distintos de fuentes escalables, necesita adquirir memoria adicional para la impresora.



Impresión

Manejo del papel

Mantenimiento

Solución de problemas

Administración

Índice

## Fuentes residentes

La impresora dispone de fuentes residentes almacenadas permanentemente en la memoria. Dispone de fuentes distintas en las emulaciones PCL 6 y PostScript 3. Algunos de los tipos de letra más conocidos, como Courier y Times New Roman, están disponibles para todos los lenguajes de impresora.

En las tablas siguientes se enumeran todas las fuentes que hay residentes en la impresora. Consulte **Impresión de fuentes de muestra** para obtener instrucciones sobre cómo imprimir muestras de las fuentes. Puede seleccionar las fuentes residentes desde la aplicación de software o desde el panel del operador de la impresora si utiliza emulación PCL 6.

Emulación PCL 6	Emulación PostScript 3
Albertus Medium	AlbertusMT
	AlbertusMT-Italic
	AlbertusMT-Light
Albertus Extra Bold	
Antique Olive	AntiqueOlive-Roman
Antique Olive Italic	AntiqueOlive-Italic
Antique Olive Bold	AntiqueOlive-Bold





Impresión

Manejo del papel

Mantenimiento

Solución de problemas

Administración

Índice

Emulación PCL 6	Emulación PostScript 3
	AntiqueOlive-Compact
Arial	ArialMT
Arial Italic	Arial-ItalicMT
Arial Bold	Arial-BoldMT
Arial Bold Italic	Arial-BoldItalicMT
ITC Avant Garde Book	AvantGarde-Book
ITC Avant Garde Book Oblique	AvantGarde-BookOblique
ITC Avant Garde Demi	AvantGarde-Demi
ITC Avant Garde Demi Oblique	AvantGarde-DemiOblique
ITC Bookman Light	Bookman Light
ITC Bookman Light Italic	Bookman-LightItalic
ITC Bookman Demi	Bookman-Demi
ITC Bookman Demi Italic	Bookman-Demitalic
Clarendon Condensed Bold	
Coronet	Coronet-Regular



Impresión

Manejo del papel

Mantenimiento

Solución de problemas

Administración

Índice

Emulación PCL 6	Emulación PostScript 3
CourierPS	Courier
CourierPS Oblique	Courier-Oblique
CourierPS Bold	Courier-Bold
CourierPS Bold Oblique	Courier-BoldOblique
CG Omega	
CG Omega Bold	
CG Omega Italic	
CG Omega Bold Italic	
Garamond Antiqua	Garamond-Antiqua
Garamond Halbfett	Garamond-Halbfett
Garamond Kursiv	Garamond-Kursiv
Garamond Kursiv Halbfett	Garamond-KursivHalbfett
Helvetica Light	Helvetica-Light
Helvetica Light Oblique	Helvetica-LightOblique
Helvetica Black	Helvetica-Black



Impresión

Manejo del papel

Mantenimiento

Solución de problemas

Administración

Índice

Emulación PCL 6	Emulación PostScript 3
Helvetica Black Oblique	Helvetica-BlackOblique
Helvetica	Helvetica
Helvetica Italic	Helvetica-Oblique
Helvetica Bold	Helvetica-Bold
Helvetica Bold Italic	Helvetica-BoldOblique
Helvetica Narrow	Helvetica-Narrow
Helvetica Narrow Italic	Helvetica-Narrow-Oblique
Helvetica Narrow Bold	Helvetica-Narrow-Bold
Helvetica Narrow Bold Italic	Helvetica-Narrow-BoldOblique
CG Times	Intl-CG-Times
CG Times Italic	Intl-CG-Times-Italic
CG Times Bold	Intl-CG-Times-Bold
CG Times Bold Italic	Intl-CG-Times-BoldItalic
Univers Medium	Intl-Univers-Medium
Univers Medium Italic	Intl-Univers-MediumItalic



Impresión

Manejo del papel

Mantenimiento

Solución de problemas

Administración

Índice

Emulación PCL 6	Emulación PostScript 3
Univers Bold	Intl-Univers-Bold
Univers Bold Italic	Intl-Univers-BoldItalic
Courier	Intl-Courier
Courier Italic	Intl-Courier-Oblique
Courier-Bold	Intl-Courier-Bold
Courier Bold Italic	Intl-Courier-BoldOblique
Letter Gothic	LetterGothic
Letter Gothic Italic	LetterGothic-Slanted
Letter Gothic Bold	LetterGothic-Bold
	LetterGothic-BoldSlanted
Marigold	Marigold
Century Schoolbook Roman	NewCenturySchlbk-Roman
Century Schoolbook Italic	NewCenturySchlbk-Italic
Century Schoolbook Bold	NewCenturySchlbk-Bold
Century Schoolbook Bold Italic	NewCenturySchlbk-BoldItalic



Impresión

Manejo del papel

Mantenimiento

Solución de problemas

Administración

Índice

Emulación PCL 6	Emulación PostScript 3
	Optima
	Optima-Bold
	Optima-BoldItalic
	Optima-Italic
Palatino Roman	Palatino-Roman
Palatino Italic	Palatino-Italic
Palatino Bold	Palatino-Bold
Palatino Bold Italic	Palatino-BoldItalic
SymbolPS	Symbol
Symbol	
Times Roman	Times-Roman
Times Italic	Times-Italic
Times Bold	Times-Bold
Times Bold Italic	Times-BoldItalic
Times New Roman	TimesNewRomanPSMT



Impresión

Manejo del papel

Mantenimiento

Solución de problemas

Administración

Índice

Emulación PCL 6	Emulación PostScript 3
Times New Roman Italic	TimesNewRomanPS-ItalicMT
Times New Roman Bold	TimesNewRomanPS-BoldMT
Times New Roman Bold Italic	TimesNewRomanPS-BoldItalicMT
	Univers
	Univers-Oblique
	Univers-Bold
	Univers-BoldOblique
Univers Condensed Medium	Univers-Condensed
Univers Condensed Medium Italic	Univers-CondensedOblique
Univers Condensed Bold	Univers-CondensedBold
Univers Condensed Bold Italic	Univers-CondensedBoldOblique
Wingdings	Wingdings-Regular
ITC Zapf Chancery Medium Italic	ZapfChancery-MediumItalic
ITC Zapf Dingbats	ZapfDingbats
	Univers-Extended



Impresión

Manejo del papel

Mantenimiento

Solución de problemas

Administración

Índice

Emulación PCL 6	Emulación PostScript 3
	Univers-ExtendedObl
	Univers-BoldExt
	Univers-BoldExtObl
	Univers-Light
	Univers-LightOblique
	Clarendon
	Clarendon-Light
	Clarendon-Bold
	Helvetica-Condensed
	Helvetica-Condensed-Bold
	Helvetica-Condensed-BoldObl
	Helvetica-Condensed-Oblique
	StempelGaramond-Bold
	StempelGaramond-BoldItalic
	StempelGaramond-Italic



Impresión

Manejo del papel

Mantenimiento

Solución de problemas

Administración

Índice

Emulación PCL 6	Emulación PostScript 3
	StempelGaramond-Roman
	Apple-Chancery
	Chicago
	Geneva
	Monaco
	NewYork
	Oxford
	Taffy
	MonaLisa-Recut
	Candid
	Bodoni
	Bodoni-Italic
	Bodoni-Bold
	Bodoni-BoldItalic
	Bodoni-Poster





Impresión

Manejo del papel

Mantenimiento

Solución de problemas

Administración

Índice

Emulación PCL 6	Emulación PostScript 3
	Bodoni-PosterCompressed
	CooperBlack
	CooperBlack-Italic
	Copperplate-ThirtyTwoBC
	Copperplate-ThirtyThreeBC
	Eurostile
	Eurostile-Bold
	Eurostile-ExtendedTwo
	Eurostile-BoldExtendedTwo
	GillSans
	GillSans-Italic
	GillSans-Bold
	GillSans-BoldItalic
	GillSans-Condensed
	GillSans-BoldCondensed



Impresión

Manejo del papel

Mantenimiento

Solución de problemas

Administración

Índice

Emulación PCL 6	Emulación PostScript 3
	GillSans-Light
	GillSans-LightItalic
	GillSans-ExtraBold
	Goudy
	Goudy-Italic
	Goudy-Bold
	Goudy-BoldItalic
	Goudy-ExtraBold
	HoeflerText-Regular
	HoeflerText-Italic
	HoeflerText-Black
	HoeflerText-BlackItalic
	HoeflerText-Ornaments
	JoannaMT
	JoannaMT-Italic



Impresión

Manejo del papel

Mantenimiento

Solución de problemas

Administración

Índice

Emulación PCL 6	Emulación PostScript 3
	JoannaMT-Bold
	JoannaMT-BoldItalic
	LubalinGraph-Book
	LubalinGraph-BookOblique
	LubalinGraph-Demi
	LubalinGraph-DemiOblique

**Fuentes en mapa de bits residentes**

Emulación PCL 6	Emulación PostScript 3
Line Printer 16	
POSTNET Barcode	



Impresión

Manejo del papel

Mantenimiento

Solución de problemas

Administración

Índice

## Juegos símbolos

Un *juego de símbolos* es el conjunto de caracteres alfabéticos y numéricos, caracteres de puntuación y caracteres especiales disponibles en la fuente seleccionada. Los juegos de símbolos se adaptan a los requisitos de los distintos lenguajes o aplicaciones específicas como, por ejemplo, símbolos matemáticos utilizados en textos científicos.

En la emulación PCL 6, el juego de símbolos también define el carácter que se imprime con cada tecla del teclado (o más concretamente, con cada *punto de código*). Algunas aplicaciones requieren distintos caracteres en algunos puntos de código. Para admitir varias aplicaciones y lenguajes, la impresora tiene 83 juegos de símbolos para las fuentes residentes de emulación PCL 6.

### Juegos de símbolos para la emulación PCL 6

No todos los nombres de fuente admiten todos los juegos de símbolos enumerados en **Fuentes de carga**. Para averiguar qué juegos de símbolos admite cada nombre de fuente, consulte el manual *Technical Reference*.



Impresión

Manejo del papel

Mantenimiento

Solución de problemas

Administración

Índice

## Fuentes de carga

ABICOMP Brasil/Portugal	Symbol	ISO 21: Alemán
ABICOMP International	Wingdings	ISO 25: Francés
DeskTop	POSTNET Barcode	ISO 60: Noruego versión 1
Legal	ISO : Alemán	ISO 61: Noruego versión 2
MC Text	ISO : Español	ISO 69: Francés
Microsoft Publishing	ISO 2: IRV (Versión de referencia internacional)	ISO 84: Portugués
Ruso-GOST	ISO 4: Reino Unido	ISO 85: Español
Ucraniano	ISO 6: ASCII	ISO 8859-1 Latín 1 (ECMA-94)
PCL ITC Zapf Dingbats	ISO 10: Sueco	ISO 8859-2 Latín 2
PS ITC Zapf Dingbats	ISO 11: Sueco para nombres	ISO 8859-5 Latín/Cirílico
PS Math	ISO 14: JIS ASCII	ISO 8859-7 Latín/Griego
PS Text	ISO 15: Italiano	ISO 8859-9 Latín 5
Pi Font	ISO 16: Portugués	ISO 8859-10 Latín 6



Impresión

Manejo del papel

Mantenimiento

Solución de problemas

Administración

Índice

ISO 57: Chino	ISO 17: Español	ISO 8859-15 Latín 9
ISO 8859-2 Latín 2	PC-850 Multilingüe	Math-8
ISO 8859-5 Latín/Cirílico	PC-851 Grecia	Griego-8
ISO 8859-7 Latín/Griego	PC-852 Latín 2	Turco-8
ISO 8859-9 Latín 5	PC-853 Latín 3 (Turco)	Roman-8
ISO 8859-10 Latín 6	PC-855 Cirílico	Roman-9
ISO 8859-15 Latín 9	PC-857 Latín 5 (Turco)	Roman Extension
PC-8 Búlgaro	PC-858 Multilingüe europeo	Ventura ITC Zapf Dingbats
PC-8 Danés/Noruego (437N)	PC-860 Portugal	Ventura International
PC-8 Griego alternativo (437G)	PC-861 Islandia	Ventura Math
PC-8 Turco (437T)	PC-863 Francés canadiense	Ventura US
PC-8 Latín/Griego	PC-865 Nórdico	Windows 3.0 Latín 1
PC-8 PC Nova	PC-866 Cirílico	Windows 98 Cirílico
PC-8 Polaco Mazovia	PC-869 Grecia	Windows 98 Griego
PC-8 Página de códigos 437	PC-911 Katakana	Windows 98 Latín 1



Impresión

Manejo del papel

Mantenimiento

Solución de problemas

Administración

Índice

PC-775 Báltico (PC-8 Latín 6) PC-1004 OS/2

Windows 98 Latín 2

Windows 98 Latín 5

Windows 98 Latín 6 (Báltico)

En la emulación PostScript 3 se pueden cargar fuentes escalables y en la emulación PCL 6 se pueden cargar fuentes escalables y en mapa de bits. Las fuentes se pueden cargar en la memoria de la impresora, en la opción de memoria flash o en la opción de disco duro. Las fuentes cargadas en la memoria flash o en el disco duro permanecen en la memoria incluso al cambiar el lenguaje de la impresora, restaurarla o apagarla. ▲

