



X1100 Series All-In-One

Uživatelská příručka

- Informace o zařízení All-In-One
- Popis softwaru
- Práce se zařízením All-In-One
- Údržba
- Řešení problémů

Vydání: Květen 2003

Následující odstavec neplatí pro země, kde taková nařízení odporují místním zákonům:
SPOLEČNOST LEXMARK INTERNATIONAL, INC PŘEDKLÁDÁ TUTO PUBLIKACI VE STAVU "JAK JE" BEZ JAKÝCHKOLI ZÁRUK, AŽ VYJÁDRĚNÝCH, NEBO IMPLIKOVANÝCH, VČETNĚ IMPLIKOVANÝCH ZÁRUK PRODEJNOSTI NEBO VHODNOSTI PRO URČITÉ ÚČELY. Některé státy nepřipouštějí při určitých transakcích možnost zříci se vyjádřených nebo nevyjádřených záruk. Z těchto důvodů se na vás nemusí uvedené prohlášení vztahovat.

Tato publikace může obsahovat technické nepřesnosti nebo tiskové chyby. Obsažené informace jsou pravidelně aktualizovány: změny budou zahrnuty do novějších vydání. Popsané výrobky nebo programy mohou být kdykoliv zlepšeny nebo změněny.

Své připomínky k této příručce můžete odeslat na adresu Lexmark International, Inc., Department F95/032-2, 740 West New Circle Road, Lexington, Kentucky 40550, USA, případně na adresu Lexmark International Ltd., Marketing and Services Department, Westhorpe House, Westhorpe, Marlow Bucks SL7 3RQ. Společnost Lexmark může předané informace použít či distribuovat libovolným způsobem, který považuje za vhodný, aniž by tím vzhledem k vám vznikl jakýkoli závazek. Další kopie příruček popisujících tento produkt můžete zakoupit telefonicky na čísle 1-800-553-9727 (USA) či na čísle +44 (0)8704 440 044 (Velká Británie a Irsko). V ostatním zemích se obraťte na prodejce.

Odkazy na výrobky, programy nebo služby uvedené v této publikaci neznamenají, že by výrobce zamýšlel zpřístupnit je ve všech zemích, ve kterých působí. Odkaz na výrobek, program nebo službu není zamýšlen jako tvrzení nebo předpoklad, že by měl být použit pouze daný výrobek, program nebo služba. Místo nich lze použít libovolný funkčně ekvivalentní výrobek, program či službu, pokud se tím neporuší žádný existující nárok na intelektuální vlastnictví. Za vyhodnocení a ověření provozu ve spojení s jinými výrobky, programy či službami, než jsou výslovně vyznačeny výrobkem, odpovídá uživatel.

Lexmark a Lexmark se znakem diamantu jsou ochranné známky společnosti Lexmark International, Inc., registrované ve Spojených státech a/nebo dalších zemích.

Ostatní ochranné známky jsou vlastnictvím příslušných vlastníků.

© 2003 Lexmark International, Inc.

Všechna práva vyhrazena.

UNITED STATES GOVERNMENT RIGHTS

This software and any accompanying documentation provided under this agreement are commercial computer software and documentation developed exclusively at private expense.

Bezpečnostní informace

- Používejte výhradně napájecí zdroj dodávaný s tímto produktem nebo odpovídající náhradní napájecí zdroj schválený výrobcem.
- Napájecí kabel musí být připojen do snadno přístupné elektrické zásuvky blízko produktu.
- Služby nebo opravy, které nejsou popsány v uživatelské dokumentaci, svěřte profesionálnímu opraváři.

UPOZORNĚNÍ: Nepoužívejte faxové funkce za bouřky. Neinstalujte tento produkt ani neprovádějte žádná zapojení kabelů (napájení, telefon atd.) za bouřky.

Informace o autorských právech

Kopírování některých materiálů, včetně dokumentů, obrázků a měny, může být bez souhlasu nebo licence nezákonné. Pokud si nejste jisti, zda je kopírování příslušného materiálu v souladu se zákonem, vyhledejte právní pomoc.

Obsah

Informace o zařízení All-In-One	1
Instalace zařízení All-In-One	1
Popis částí zařízení All-In-One	1
Práce s ovládacím panelem	2
Popis softwaru	3
Použití aplikace Lexmark All-In-One Center	3
Použití okna Vlastnosti tisku	6
Použití programu Středisko řešení Lexmark	8
Použití programu Editor fotografií Lexmark	9
Práce se zařízením All-In-One	10
Tisk	10
Skenování	13
Kopírování	14
Faxování	16
Údržba	17
Výměna tiskových kazet	17
Řešení problémů	19
Kontrolní seznam pro řešení problémů	19
Řešení problémů s instalací	20
Řešení problémů s tiskem	22
Řešení problémů se skenováním, kopírováním a faxováním	24
Odebrání a opětovné instalování softwaru	26
Další zdroje nápovědy	26

Děkujeme, že jste si zakoupili zařízení Lexmark X1100 Series All-In-One!

Blahopřejeme vám k vašemu nákupu. Zařízení Lexmark™ X1100 Series All-In-One kombinuje v sobě slučuje funkce inkoustové tiskárny, skeneru, kopírky a faxu a je tak jedním z nejlepších produktů na současném trhu.

V této příručce se dozvíte, jak postupovat při tisku, kopírování, skenování a faxování. Najdete zde také popis softwaru zařízení All-In-One a informace o řešení problémů.

Informace o zařízení All-In-One

Instalace zařízení All-In-One

Pokud jste zařízení ještě nenainstalovali, postupujte podle *Instalačního listu* a instalujte hardware a software tiskárny. Pokud se při instalaci vyskytnou problémy, postupujte podle pokynů uvedených v oddílu "Řešení problémů s instalací" na str. 20.

Popis částí zařízení All-In-One

Vodící lišta

Podpěra ze strany papíru zajišť'ující správné založení.

Podpěra papíru

Slouží k podpírání papíru na vstupu do zařízení All-In-One.

Ovládací panel

Pomocí těchto tlačítek můžete ovládat zařízení All-In-One (podrobnější informace o tlačítkách jsou uvedeny na str. 2).

Horní kryt

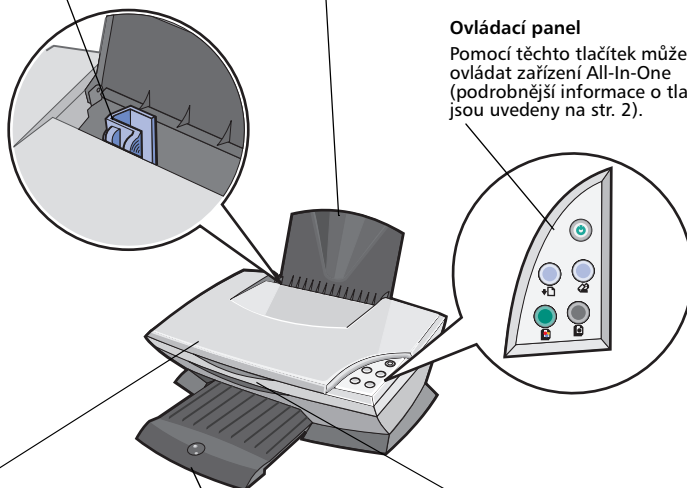
Po zvednutí můžete položit dokument na skleněnou plochu skeneru.

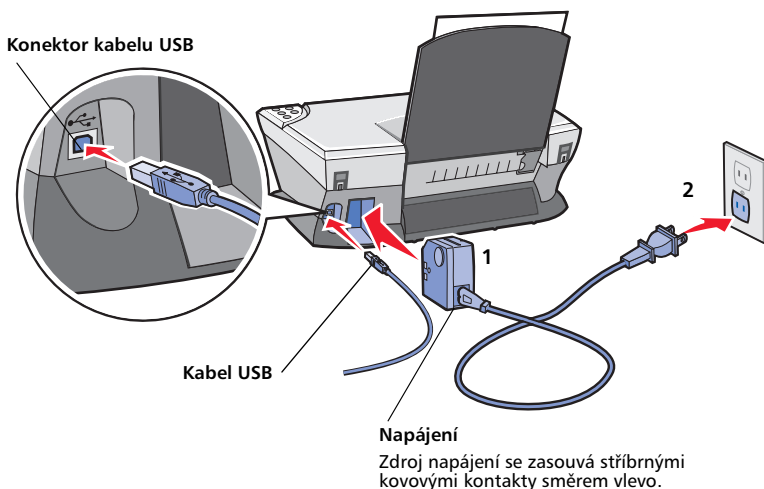
Výstupní zásobník

Slouží k uložení papíru po výstupu ze zařízení All-In-One.

Jednotka skeneru

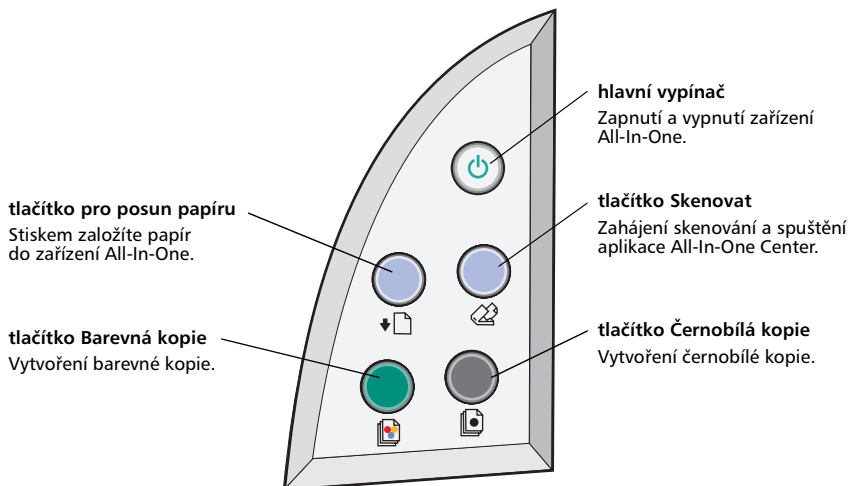
Zvednutím získáte přístup k tiskovým kazetám.





Práce s ovládacím panelem

Pomocí ovládacího panelu zařízení All-In-One můžete skenovat a kopírovat dokumenty pouhým stisknutím tlačítka.



Poznámka: Aby bylo možné kopírovat, musí být zapnutý počítač i zařízení All-In-One.

Popis softwaru

Software All-In-One se skládá ze čtyř hlavních částí:

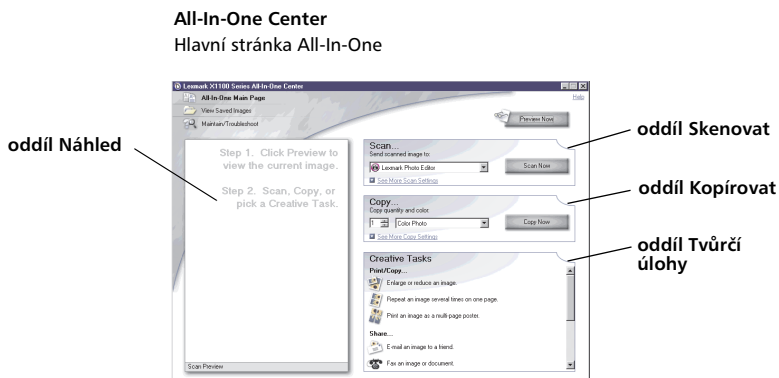
- Lexmark X1100 Series All-In-One Center (skenování, kopírování a faxování)
- Vlastnosti tisku (tisk)
- Středisko řešení Lexmark X1100 Series (řešení problémů, údržba a informace o objednání kazet)
- Editor fotografií Lexmark (úpravy obrázků)

Použití aplikace Lexmark All-In-One Center

Aplikace Lexmark X1100 Series All-In-One Center slouží ke skenování, kopírování a faxování dokumentů. Existují tři způsoby otevření okna All-In-One Center:

- Klepněte na tlačítko **Start** ▶ **Programy** ▶ **Lexmark X1100 Series** ▶ **Lexmark All-In-One Center**.
- Poklepejte na ikonu aplikace **Lexmark X1100 Series All-In-One Center** na pracovní ploše.
- Stiskněte tlačítko **Scan** (Skenovat) na ovládacím panelu. Další informace o použití ovládacího panelu najdete na str. 2.

Zobrazí se hlavní stránka aplikace All-In-One.



Hlavní stránka All-In-One

Hlavní stránka All-In-One se skládá ze čtyř hlavních oddílů: Skenovat, Kopírovat, Tvůrčí úlohy a Náhled.

Oddíl:	Funkce:
Skenovat	<ul style="list-style-type: none">• Vybrat program, do kterého bude odeslán naskenovaný obrázek.• Vybrat typ skenovaného obrázku.• Vybrat způsob použití naskenovaného dokumentu. <p>Poznámka: Klepnutím na tlačítko Zobrazit další nastavení skenování zobrazíte všechna nastavení.</p>
Kopírovat	<ul style="list-style-type: none">• Zvolit množství a barvu kopií.• Vybrat nastavení kvality kopií.• Nastavit velikost skenované oblasti.• Zesvětlit nebo ztmavit kopie.• Zvětšit nebo zmenšit kopie. <p>Poznámka: Klepnutím na tlačítko Zobrazit další nastavení kopírování zobrazíte všechna nastavení.</p>
Tvůrčí úlohy	<p>Vyberte si z pestré nabídky kreativních nápadů.</p> <ul style="list-style-type: none">• Zvětšit nebo zmenšit obrázek.• Zopakovat obrázek několikrát na jedné stránce.• Vytisknout obrázek jako plakát složený z více stránek.• Zaslát obrázek přátelům elektronickou poštou.• Odfaxovat dokument pomocí modemu v počítači.• Uložit obrázek do počítače.• Upravit text nalezený v naskenovaném dokumentu (OCR).• Změnit obrázek v editoru fotografií.
Náhled	<ul style="list-style-type: none">• Vybrat oblast náhledu, která má být skenována.• Zobrazit obrázek, který bude tištěn nebo kopírován.

Poznámka: Chcete-li zobrazit další informace o hlavní stránce aplikace All-In-One, klepněte na tlačítko **Nápověda** umístěné v pravé horní části obrazovky.

Stránka Zobrazit uložené obrázky

Stránka Zobrazit uložené obrázky umožňuje pracovat s obrázky uloženými v počítači. Tato stránka se skládá ze tří oddílů.

Oddíl:	Funkce:
Otevřít pomocí...	Vybrat program, do kterého bude odeslán uložený obrázek.
Vytisknout kopii...	<ul style="list-style-type: none">• Zvolit množství a barvu kopií.• Vybrat nastavení kvality kopií.• Zesvětlit nebo ztmavit kopie.• Zvětšit nebo zmenšit kopie. <p>Poznámka: Klepnutím na tlačítko Zobrazit další nastavení kopírování zobrazíte všechna nastavení.</p>
Tvůrčí úlohy	Vyberte si z pestré nabídky kreativních nápadů. Další informace viz str. 4.

Poznámka: Další informace o této stránce získáte klepnutím na tlačítko **Nápověda** v pravém horním rohu obrazovky.

Stránka Správa a řešení problémů

Na stránce Správa a řešení problémů najdete přímé odkazy na program Středisko řešení Lexmark. Vyberte některé z těchto témat:

- Správa tiskárny a řešení problémů s kvalitou
- Řešení problémů se zařízením All-In-One
- Stav zařízení a množství inkoustu
- Další nápady pro tisk a návody
- Kontaktní informace
- Rozšířené možnosti (vzhled, hlas a možnosti komunikace)
- Zobrazení informací o používané verzi programu a ochranných známkách

Další informace o aplikaci Středisko řešení Lexmark viz str. 8.

Poznámka: Další informace o této stránce získáte klepnutím na tlačítko **Nápověda** v pravém horním rohu obrazovky.

Použití okna Vlastnosti tisku

Pomocí okna Vlastnosti tisku lze pracovat se softwarem, který řídí tiskové funkce zařízení All-In-One. Nastavení v okně Vlastnosti tisku můžete změnit tak, aby vyhovovalo typu vytvářeného projektu. Okno Vlastnosti tisku můžete otevřít z většiny programů.

- 1 V nabídce Soubor programu vyberte volbu **Tisk**.
- 2 V dialogovém okně Tisk klepněte na tlačítko **Vlastnosti**, **Volby**, **Možnosti** nebo **Nastavení** (podle použitého programu).

Zobrazí se okno Vlastnosti tisku.

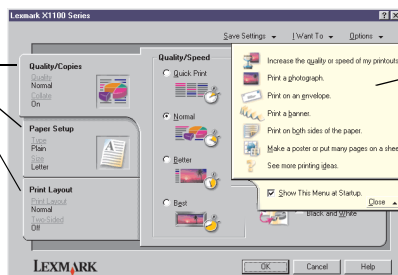
Poznámka: Některé aplikace otvírají okno Vlastnosti tisku jiným způsobem.

Vlastnosti tisku

Karta Kvalita/kopie a nabídka Co chci udělat

Karty okna Vlastnosti tisku

Na kartách Kvalita/kopie, Nastavení papíru a Rozvržení tisku můžete upravit nastavení tisku.



Nabídka Co chci udělat

Výběrem jednoho z projektů zobrazíte nápovědu pro tisk fotografií, nekonečných papírů, obálek, plakátů a dalších.

Nabídka Co chci udělat...

Po otevření okna Vlastnosti tisku se zobrazí nabídka Co chci udělat. Obsahuje řadu průvodců, kteří vám pomohou zvolit správné nastavení tisku pro požadovaný projekt. Pokud chcete zobrazit okno Vlastnosti tisku v celém rozsahu, nabídku zavřete.

Karty okna Vlastnosti tisku

Veškeré nastavení tisku je uvedeno na třech hlavních kartách okna Vlastnosti tisku: Kvalita/kopie, Nastavení papíru a Rozvržení tisku.

Karta:	Dostupná nastavení:
Kvalita/kopie	Kvalita/rychlost — Nastavení kvality a rychlosti tisku. Více kopií — Nastavte, jakým způsobem má zařízení All-In-One tisknout více kopií jediné tiskové úlohy: skládat nebo normálně. Tisknout barevné obrázky černobíle — Tuto volbu vyberte, chcete-li tisknout barevné obrázky černobíle.
Nastavení papíru	Typ — Vyberte typ používaného papíru. Velikost papíru — Vyberte velikost používaného papíru. Orientace — Vyberte požadovanou orientaci dokumentu na vytištěné stránce: na výšku nebo na šířku.
Rozvržení tisku	Rozvržení — Vyberte požadované rozvržení při tisku. Oboustranný tisk — Tuto volbu vyberte, chcete-li tisknout na obě strany papíru.

Poznámka: Další informace o těchto nastaveních získáte tak, že klepnete pravým tlačítkem na nastavení na obrazovce a vyberete příkaz **Co je to?**

Nabídka Uložit nastavení

Pomocí nabídky Uložit nastavení můžete pojmenovat a uložit aktuální nastavení tisku pro pozdější použití. Můžete uložit až pět různých konfigurací nastavení.

Nabídka Volby

Nabídka Volby umožňuje měnit nastavení volby kvality, rozvržení a stavu tisku. Další informace získáte otevřením příslušného dialogového okna z nabídky a klepnutím na tlačítko **Nápověda** v tomto okně.

V nabídce Volby také najdete přímé odkazy na různé části programu Středisko řešení Lexmark (viz str. 8) a informace o verzi softwaru.

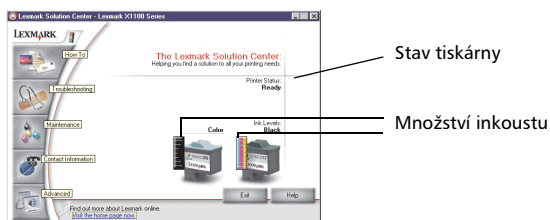
Použití programu Středisko řešení Lexmark

Program Středisko řešení Lexmark X1100 Series je cenným zdrojem informací. Okno Středisko řešení Lexmark otevřete klepnutím na tlačítko **Start ▶ Programy ▶ Lexmark X1100 Series ▶ Středisko řešení Lexmark X1100 Series**.

Zobrazí se karta Stav tiskárny.

Středisko řešení Lexmark

Karta Stav tiskárny



Okno Středisko řešení Lexmark obsahuje šest karet: Stav tiskárny, Návod, Řešení problémů, Údržba, Kontaktní informace a Rozšířeně.

Karta:	Funkce:
Stav tiskárny (hlavní dialogové okno)	<ul style="list-style-type: none"> • Zobrazit stav zařízení All-In-One. Příklad: během tisku je stav tiskárny Zaneprázdněna, probíhá tisk. • Zobrazit množství inkoustu v tiskových kazetách.
Návod	<p>Návod pro:</p> <ul style="list-style-type: none"> • Skenování, kopírování, faxování a tisk. • Postup při vyhledání a změně nastavení. • Použití základních funkcí. • Tisk projektů, jako průběžné papíry nebo nažehlovací fólie.
Řešení problémů	<ul style="list-style-type: none"> • Zobrazení informací týkajících se aktuálního stavu. • Řešení problémů se zařízením All-In-One.
Údržba	<ul style="list-style-type: none"> • Instalovat novou tiskovou kazetu. <p>Poznámka: Před instalací nových kazet počkejte na dokončení skenování.</p> <ul style="list-style-type: none"> • Zobrazit možnosti nákupu nových kazet. • Vytisknout zkušební stránku. • Vyčistit - oprava vodorovných pruhů. • Vyrovnat - oprava rozmazaných okrajů. • Řešení ostatních problémů s inkoustem. • Odstranit nečistoty po tisku japonských pohlednic.

Karta:	Funkce:
Kontaktní informace	<ul style="list-style-type: none"> • Informace o spojení se společností Lexmark prostřednictvím telefonu, e-mailu nebo webových stránek.
Rozšířené	<ul style="list-style-type: none"> • Změnit způsob zobrazení okna Stav tisku a zapnout nebo vypnout zvukové upozornění. • Zobrazit informace o verzi softwaru.

Poznámka: Další informace získáte klepnutím na tlačítko **Nápověda** v pravém dolním rohu obrazovky.

Použití programu Editor fotografií Lexmark

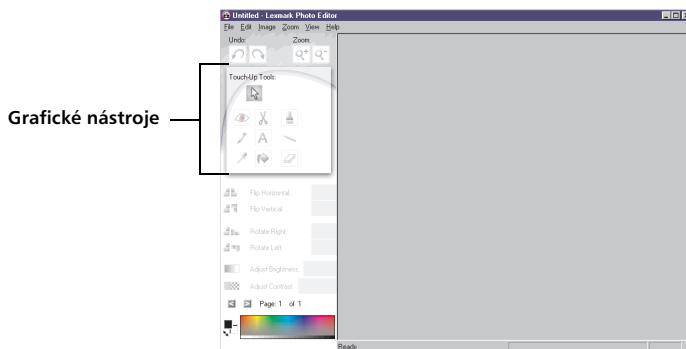
Program Editor fotografií Lexmark slouží k úpravě obrázků. Program Editor fotografií Lexmark otevřete klepnutím na tlačítko **Start** ▶ **Programy** ▶ **Lexmark X1100 Series** ▶ **Lexmark Editor fotografií**.

Zobrazí se nástroj Editor fotografií Lexmark.

Pomocí grafických nástrojů můžete upravovat obrázky.

Popis nástroje zobrazíte umístěním ukazatele myši nad ikonu nástroje.

Editor fotografií Lexmark



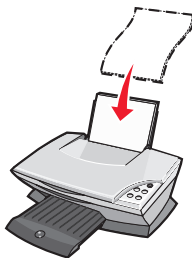
Práce se zařízením All-In-One

V této kapitole jsou uvedeny všechny informace, které potřebujete znát k provádění základních operací tisku, skenování, kopírování a faxování.

Tisk

Nabídka Co chci udělat v okně Vlastnosti tisku (viz str. 6) poskytuje tiskové průvodce, kteří vám pomohou snadno dokončit složitější úlohy, například tisk fotografií, tisk na nekonečný papír nebo tisk plakátů.

- 1 V závislosti na typu tištěného dokumentu založte do zařízení All-In-One příslušný typ papíru. Vložte papír podél pravé strany podpěry papíru potiskovanou stranou k sobě. Nezapomeňte pro dokument určit velikost papíru. Další informace viz str. 12.



Založte nejvýše:

- 100 listů obyčejného papíru
- 25 listů štítků
- 25 nažehlovacích fólií
- 25 listů fotografického nebo lesklého papíru
- 10 průhledných fólií
- 20 listů průběžného papíru
- 10 kusů pohlednic
- 10 karet Hagaki
- 10 obálek

Poznámka: Jelikož průhledné fólie a fotografie zasychají delší dobu, doporučujeme vyjmát listy po výstupu tiskárny a nechat je zaschnout, aby nedošlo k rozmazání.

Poznámka: Nepoužívejte obálky s následujícími prvky:

- otvory, perforace, okénka nebo vytlačené prvky.
- Kovové uzávěry, drátky nebo kovové úchyty.
- Nekryté lepicí plochy.

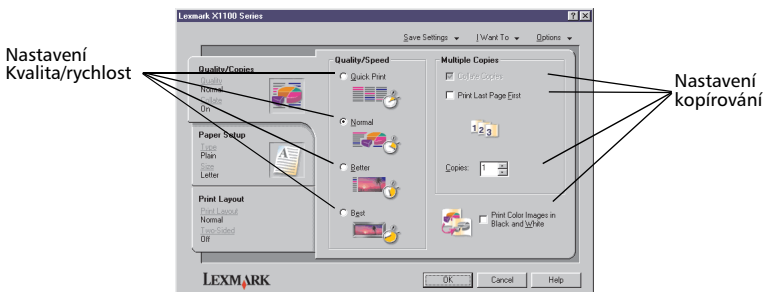
- 2 Stiskněte vodící lištu a posuňte ji k levému okraji papíru.



- 3 Zkontrolujte, zda je zařízení All-In-One zapnuto.
- 4 Klepněte na volbu **Soubor ▶ Tisk**.
- 5 V dialogovém okně Tisk klepněte na tlačítko **Vlastnosti, Volby, Možnosti** nebo **Nastavení** (podle použitého programu).

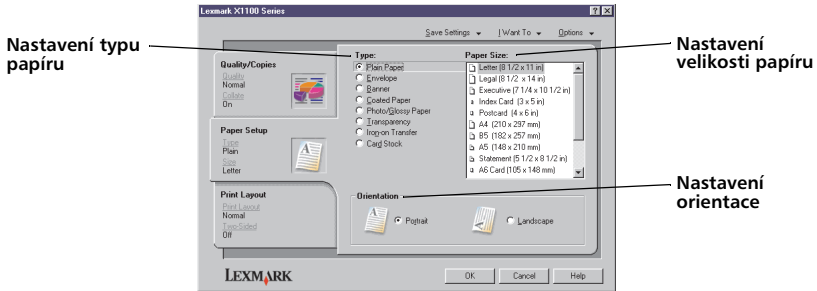
Zobrazí se dialogové okno Vlastnosti tisku.

- 6 Je-li požadovaná tisková úloha uvedena v nabídce **Co chci udělat**, klepněte na ni a postupujte podle pokynů na obrazovce; v opačném případě klepněte na tlačítko **Zavřít** v dolní části nabídky.
- 7 Na kartě Kvalita/kopie vyberte nastavení kvality, rychlosti a kopírování.
Chcete-li zobrazit informace o určitém nastavení, klepněte na požadovanou položku pravým tlačítkem myši a vyberte volbu **Co to je?**



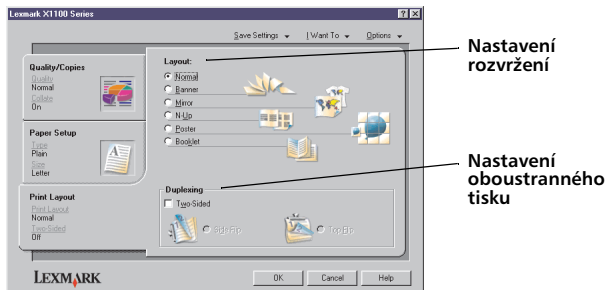
8 Na kartě Nastavení papíru určete typ papíru, velikost papíru a orientaci.

Chcete-li zobrazit informace o určitém nastavení, klepněte na požadovanou položku pravým tlačítkem myši a vyberte volbu **Co to je?**



9 Přejděte na kartu Rozvržení tisku a vyberte nastavení rozvržení a oboustranného tisku pro typ tiskového dokumentu.

Chcete-li zobrazit informace o určitém nastavení, klepněte na požadovanou položku pravým tlačítkem myši a vyberte volbu **Co to je?**



10 Po provedení požadovaného nastavení v okně Vlastnosti tisku se vraťte do dialogového okna Tisk klepnutím na tlačítko **OK** v dolní části obrazovky.

11 Dokončete svou úlohu klepnutím na tlačítko **Tisk**.

Skenování

Následující kroky popisují postup při skenování a uložení obrázků.

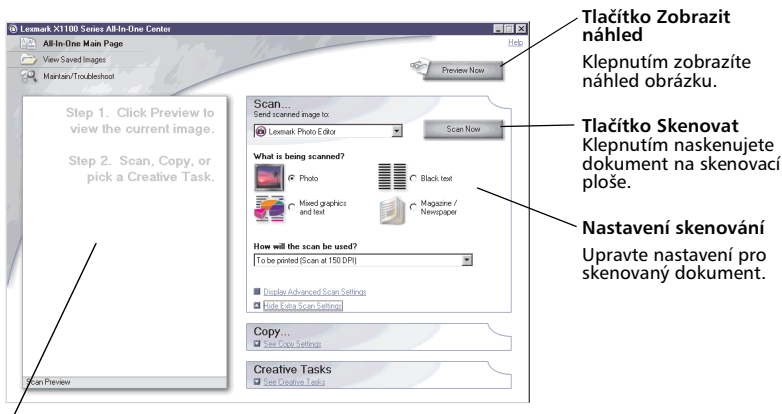
- 1 Otevřete horní kryt zařízení All-In-One.
- 2 Položte skenovaný dokument lícovou stranou dolů na skleněnou plochu. Zkontrolujte, zda je levý horní roh přední části dokumentu zarovnan se šipkou.



- 3 Zavřete horní kryt.
- 4 Spust'ete aplikaci Lexmark All-In-One Center (viz str. 3).
Zobrazí se hlavní stránka aplikace All-In-One.
- 5 Klepněte na tlačítko **Zobrazit náhled** v pravém horním rohu hlavní stránky aplikace All-In-One.
V oblasti náhledu se zobrazí obraz skenovaného dokumentu.
- 6 Klepnutím a tažením vyberte oblast náhledu, kterou chcete skenovat.
- 7 Klepnutím na položku **Zobrazit další nastavení skenování** můžete zobrazit a změnit nastavení skenování.

8 Určete nastavení skenování.

Z rozbalovací nabídky Odeslat naskenovaný obrázek do: vyberte program, do kterého má být naskenovaný obrázek odeslán, nebo zobrazte seznam projektů klepnutím na oddíl **Tvůrčí úlohy**.



Náhled

Prohlédněte si náhled obrázku a vyberte skenovanou oblast.

9 Pokud odesíláte naskenovaný obrázek do nějakého programu, proveďte skenování klepnutím na tlačítko **Skenovat**. Pokud používáte nabídku **Tvůrčí úlohy**, postupujte podle pokynů na obrazovce.

Seznam úloh Tvůrčí úlohy na hlavní stránce All-In-One najdete v části str. 4.

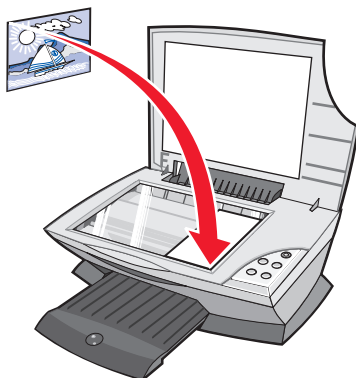
Kopírování

Poznámka: Můžete kopírovat černobílé i barevné předlohy. Stiskněte tlačítko **Color Copy** (Barevná kopie) nebo **Black Copy** (Černobílá kopie) na ovládacím panelu.

Postup při barevném nebo černobílém kopírování:

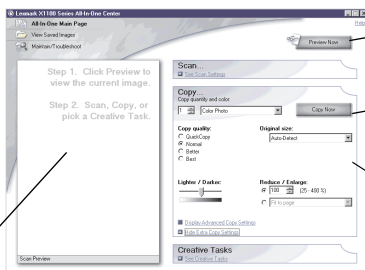
1 Otevřete horní kryt zařízení All-In-One.

- 2 Položte kopírovaný dokument líčovou stranou dolů na skleněnou plochu. Zkontrolujte, zda je levý horní roh přední části dokumentu zarovnan se šipkou.



- 3 Zavřete horní kryt.
- 4 Spust' te aplikaci Lexmark All-In-One Center (viz str. 3).
Zobrazí se hlavní stránka aplikace All-In-One.
- 5 Klepnutím na položku **Zobrazit další nastavení kopírování** můžete zobrazit a změnit nastavení kopírování.

Část Kopírování okna All-In-One se rozšíří:



Tlačítko Zobrazit náhled
Klepnutím zobrazíte náhled obrázku.

Tlačítko Kopírovat
Klepnutím zkopírujete obrázek.

Nastavení kopírování
Upravte nastavení pro kopii.

Náhled

Prohlédněte si náhled obrázku a vyberte oblast, kterou chcete kopírovat.

- 6 Určete nastavení kopírování.
Poznámka: Obrázek můžete zmenšit nebo zvětšit.
- 7 Klepněte na tlačítko **Kopírovat**.

Faxování

Následující kroky popisují odeslání faxu pomocí modemu v počítači.

- 1 Otevřete horní kryt.
- 2 Položte faxovaný dokument lícovou stranou dolů na skleněnou plochu. Zkontrolujte, zda je levý horní roh přední části dokumentu zarovnan se šípkou.



- 3 Zavřete horní kryt.
- 4 Spust'te aplikaci Lexmark All-In-One Center (viz str. 3).
- 5 V oddílu **Tvůrčí úlohy** na hlavní stránce aplikace All-In-One klepněte na položku **Odeslat obrázek faxem**.
- 6 Postupujte podle pokynů na obrazovce.

Údržba

Výměna tiskových kazet

Tiskárna Lexmark X1100 Series je navržena pro použití následujících kazet.

Položka:	Výrobní číslo:
Standardní černá tisková kazeta	16
Standardní barevná tisková kazeta	26
Černá tisková kazeta pro menší použití	17
Barevná tisková kazeta pro menší použití	27

Poznámka: Můžete tisknout jen s barevnou tiskovou kazetou, nebo s barevnou i černou tiskovou kazetou.

Informace o objednání spotřebního materiálu viz str. 8.

Před instalací nebo výměnou tiskové kazety vyjměte použitou kazetu.

- 1 Zkontrolujte, zda je zařízení All-In-One zapnuté.
- 2 Zvedněte jednotku skeneru, dokud ji nezajistí podpěra skeneru.
Nosič tiskových kazet se automaticky přesune a zastaví v zaváděcí poloze (pokud není zařízení All-In-One právě v činnosti).
- 3 Stiskněte pojistky na úchytech kazet a zvedněte úchyty.
- 4 Vyjměte staré kazety. Vyjmuté kazety uložte do vzduchotěsného pouzdra nebo je vyhoďte.
- 5 Při instalaci nových kazet odstraňte nálepkou a průhlednou pásku na dně kazet.

Varování: *Nedotýkejte se zlatých kontaktů na kazetě.*

- 6 Založte novou kazetu. Ujistěte se, že je barevná tisková kazeta umístěna v levé pozici nosiče, a *zaklapněte* úchyty.

Při instalaci černé kazety se ujistěte, že je černá tisková kazeta umístěna v pravé pozici nosiče, a *zaklapněte* úchyty.

- 7 Zvedněte jednotku skeneru, zatlačte podpěru skeneru dozadu a sklopením úplně zavřete jednotku skeneru.

Záruka zařízení All-In-One společnosti Lexmark nepokrývá opravy poškození vzniklých použitím znovu naplněné kazety. Nedoporučujeme použití znovu naplňovaných kazet. Doplnění kazet může ovlivnit kvalitu tisku a způsobit poškození zařízení All-In-One. Nejlepších výsledků dosáhnete použitím originálního příslušenství Lexmark.

Řešení problémů

Informace v tomto oddílu vám pomohou vyřešit případné problémy se zařízením All-In-One. Další informace týkající se řešení problémů jsou k dispozici v aplikaci Středisko řešení Lexmark. Náповěda k otevření aplikace Středisko řešení Lexmark viz str. 8.

Kontrolní seznam pro řešení problémů

Než začnete řešit problém, zkontrolujte následující skutečnosti:

- Je zdroj napájení řádně zapojen do zařízení All-In-One a do elektrické zásuvky?
- Jsou počítač i zařízení All-In-One zapnuty?
- Je kabel USB správně připojen k počítači i k zařízení All-In-One?
- Sejmuli jste z obou kazet ochrannou nálepku a průhlednou pásku? Náповědu najdete v instalační příručce.
- Je barevná kazeta správně vložena v levé pozici nosiče? Je černá kazeta umístěna v pravé pozici nosiče (jsou-li používány černá i barevná kazeta)?
- Je papír správně založen? Papír nesmí být do tiskárny založen násilím.
- Byl správně instalován software tiskárny? Náповědu najdete v instalační příručce.
- Je tiskárna Lexmark X1100 Series nastavena jako výchozí tiskárna? Chcete-li toto nastavení zkontrolovat, vyberte volby **Start ▶ Nastavení ▶ Tiskárny**. Pokud ne, bude nutné odinstalovat a znovu instalovat software. Další informace viz str. 26.

Problém:	Strana:
Kontrolka napájení se nerozsvítla	20
Zkušební stránka se nevytiskne	21
Po vložení disku CD se softwarem zařízení All-In-One se nic nestalo	21
Zařízení All-In-One nekomunikuje s počítačem	21
Instalace je neúplná	21
Zařízení All-In-One tiskne pomalu	22
Tisk je příliš tmavý nebo rozmazaný	22
Svislé čáry jsou nejasné, okraje nejsou hladké	23
V grafice nebo ve spojitých černých oblastech se vyskytují bílé čáry	23
V zařízení All-In-One došlo k zablokování papíru	23
Skenování neproběhlo úspěšně	24
Skenování nebo použití naskenovaného obrázku v nějakém programu trvá příliš dlouho nebo dojde k zablokování počítače	24
Okraj kopie se nevytiskl	24
Tlačítko kopírování na ovládacím panelu nefunguje	25
Faxování nefunguje	25

Řešení problémů s instalací

Informace v tomto oddílu vám pomohou vyřešit případné problémy při instalaci.

Kontrolka napájení se nerozsvítla

- 1 Zkontrolujte připojení napájecího kabelu.
- 2 Stiskněte tlačítko **Power** na ovládacím panelu.

Zkušební stránka se nevytiskne

- 1** Ujistěte se, že jste z kazet sejmuli ochrannou nálepku a průhlednou pásku. Náповědu k instalaci kazet najdete v instalační příručce.
- 2** Zkontrolujte, zda je barevná kazeta správně vložena v levé pozici nosiče.
Zkontrolujte, zda je černá kazeta umístěna v pravé pozici nosiče (jsou-li používány černá i barevná kazeta).
- 3** Ujistěte se, že je papír správně založen a není zasunut příliš silně do zařízení All-In-One.

Po vložení disku CD se softwarem zařízení All-In-One se nic nestalo

Poklepejte na ikonu **Tento počítač** na pracovní ploše a poté poklepejte na ikonu jednotky **CD-ROM**.

Zařízení All-In-One nekomunikuje s počítačem

- 1** Odpojte a znovu připojte oba konce kabelu USB. Náповědu najdete v instalační příručce.
- 2** Vypojte zařízení All-In-One z elektrické zásuvky, znovu jej připojte a stiskněte tlačítko **Power**. Náповědu najdete v instalační příručce.
- 3** Restartujte počítač. Pokud stále dochází k problémům, odinstalujte a znovu nainstalujte software. Další informace viz str. 26.

Instalace je neúplná

Software možná nebyl řádně instalován. Vyzkoušejte následující postupy řešení:

- 1** Pravým tlačítkem myši klepněte na ikonu **Tento počítač**.
Uživatelé se systémem Windows XP: klepnutím na tlačítko **Start** zobrazte ikonu **Tento počítač**.
- 2** Klepněte na položku **Vlastnosti**.

- 3 Používáte-li systém Windows 98 nebo Windows Me, klepněte na kartu **Správce zařízení**.

Používáte-li systém Windows 2000 nebo Windows XP, klepněte na kartu **Hardware** a pak klepněte na tlačítko **Správce zařízení**.

- 4 Vyhledejte kategorii Další zařízení. Pokud v této kategorii najdete jakákoliv zařízení Lexmark, označte je a stiskněte klávesu **Delete**.

Poznámka: Kategorie Další zařízení je zobrazena, jen pokud se v systému nacházejí neznámá zařízení. Nemažte žádné položky Lexmark, které nejsou uvedeny v kategorii Další zařízení.

- 5 Vložte disk CD a znovu nainstalujte software. Nerestartujte počítač. Náповědu najdete v instalační příručce.

Řešení problémů s tiskem

Zařízení All-In-One tiskne pomalu

- 1 Zavřete všechny nepoužívané programy. Dostupná paměť nemusí být dostatečná.
- 2 Ujistěte se, že parametr Kvalita/rychlost v okně Vlastnosti tisku je nastaven na hodnotu **Běžná** nebo **Rychlý tisk**. Další informace viz str. 7.
- 3 Zkuste vytisknout menší soubor. Pokud je dostupná paměť nedostatečná, pak pravděpodobně nebude možné tisknout rozsáhlé soubory. Zvažte zakoupení větší paměti.

Poznámka: Fotografie se obvykle vyznačují větší velikostí souboru. Zkuste snížit rozlišení skenování.

Tisk je příliš tmavý nebo rozmazaný

- 1 Vyjímejte papíry při výstupu z tiskárny. Před další manipulací nechte zaschnout inkoust.
- 2 Upravte nastavení Kvalita/rychlost v okně Vlastnosti tisku nebo aplikaci All-In-One Center. Další informace viz str. 6 nebo str. 4.

Nastavení kvality/rychlosti **Lepší** nebo **Nejlepší** může při tisku na běžný papír způsobit rozmazání. Zkuste použít nastavení **Běžná**.

- 3 Otevřete aplikaci Středisko řešení Lexmark. Další informace viz str. 8.
- 4 Na kartě Údržba klepněte na položku **Vyčistit - oprava vodorovných pruhů**.

Svislé čáry jsou nejasné, okraje nejsou hladké

- 1 Nastavte rychlost/kvalitu tisku v okně Vlastnosti tisku. Další informace viz str. 7. Lepší kvality tisku dosáhnete pomocí voleb **Lepší** nebo **Nejlepší**.
- 2 Vyrovnajte tiskové kazety. Postup při vyrovnání tiskových kazet:
 - a Otevřete aplikaci Středisko řešení Lexmark. Další informace viz str. 8.
 - b Na kartě Údržba klepněte na položku **Vyrovnat - oprava rozmazaných okrajů**.

V grafice nebo ve spojitých černých oblastech se vyskytují bílé čáry

Vyčistěte trysky tiskové kazety. Pokud není zařízení All-In-One delší dobu používáno, může dojít k zanesení trysek tiskové kazety. Postup při čištění trysek tiskových kazet:

- 1 Otevřete aplikaci Středisko řešení Lexmark. Další informace viz str. 8.
- 2 Na kartě Údržba klepněte na položku **Vyčistit - oprava vodorovných pruhů**.

V zařízení All-In-One došlo k zablokování papíru

- 1 Uvolněte zablokovaný papír podle pokynů na obrazovce.
- 2 Ujistěte se, že používáte papír určený pro inkoustové tiskárny. Seznam doporučených papírů viz str. 10.
- 3 Zkontrolujte, zda zakládáte papír správně. Další informace viz str. 10.
- 4 Ověřte, že je vodící lišta přisunuta k levému okraji papíru. Další informace viz str. 11.

Řešení problémů se skenováním, kopírováním a faxováním

Skenování neproběhlo úspěšně

Software možná nebyl řádně instalován. Postupujte podle pokynů v části "Zařízení All-In-One nekomunikuje s počítačem" na str. 21.

Skenování nebo použití naskenovaného obrázku v nějakém programu trvá příliš dlouho nebo dojde k zablokování počítače

Snižte rozlišení skenování. Rozlišení skenování se velice liší od rozlišení tisku a obecně se nastavuje mnohem nižší. Postup při změně rozlišení skenování:

- 1** Otevřete aplikaci Lexmark All-In-One Center. Další informace viz str. 3.
- 2** V oddílu Skenovat vyberte volbu **Zobrazit další nastavení skenování**.
- 3** Klepněte na tlačítko **Zobrazit rozšířené nastavení skenování**.
- 4** Na kartě Skenování v okně Rozšířené nastavení skenování zadejte nižší rozlišení skenování.

Okraj kopie se nevytiskl

- Ujistěte se, že je originál správně orientován na skleněné ploše. Další informace viz str. 13.
- Ujistěte se, že plocha, kterou chcete zkopírovat, není větší než tisknutelná oblast na stránce. Použijte funkci **Přízpůsobit na stránku**. Postup použití funkce Přízpůsobit na stránku:
 - 1** Otevřete aplikaci Lexmark All-In-One Center. Další informace viz str. 3.
 - 2** V oddílu Kopírovat vyberte volbu **Zobrazit další nastavení kopírování**.
 - 3** V části Zvětšit/zmenšit klepněte na druhé tlačítko a vyberte z příslušného rozbalovacího seznamu volbu **Přízpůsobit na stránku**.
 - 4** Opakujte kopírování dokumentu.

Tlačítko kopírování na ovládacím panelu nefunguje

- Zkontrolujte, zda je počítač zapnutý. Zařízení All-In-One bude fungovat, jen pokud je počítač zapnutý.
- Ujistěte se, že jste správně instalovali software. Náповědu najdete v instalační příručce. Kopírka bude fungovat, jen pokud je software nainstalován.

Faxování nefunguje

- Zkontrolujte, zda jsou zařízení All-In-One i počítač zapnuté.
- Ujistěte se, že je počítač připojen k telefonní lince. Podmínkou faxování je funkční telefonické spojení.
- Může být plná paměť. Počkejte na dokončení odeslání faxu v paměti a opakujte odeslání.

Odebrání a opětovné instalování softwaru

Pokud software All-In-One nefunguje správně nebo pokud se při pokusu použít zařízení All-In-One zobrazí zpráva o problémech s komunikací, bude pravděpodobně nutné odinstalovat a znovu nainstalovat software ovladače.

- 1 Na pracovní ploše vyberte volby **Start ▶ Programy ▶ Lexmark X1100 Series ▶ Odinstalovat Lexmark X1100 Series**.

Poznámka: Pokud položka Odinstalování není v nabídce uvedena, viz "Zařízení All-In-One nekomunikuje s počítačem" na str. 21.

- 2 Při odinstalování softwaru All-In-One postupujte podle pokynů na obrazovce.
- 3 Restartujte počítač a znovu nainstalujte software.
- 4 Vložte disk CD a nainstalujte software podle pokynů na obrazovce. Náповědu najdete v instalační příručce.

Další zdroje nápovědy

Pokud předcházející řešení nepomohla odstranit problém se zařízením All-In-One:

- Vyhledejte další informace týkající se řešení problémů v programu Středisko řešení Lexmark:
 - 1 Klepněte na tlačítko **Start ▶ Programy ▶ Lexmark X1100 Series ▶ Lexmark X1100 Series Středisko řešení**.
 - 2 Klepněte na kartu **Řešení problémů** na levé straně obrazovky.
- Navštivte naše webové stránky na adrese <http://support.lexmark.com/>.

Poznámky o elektrických emisích

Prohlášení o kompatibilitě komise FCC (Federal Communications Commission)

Tiskárna Lexmark 3100 Series 4476-K01 byla testována a byla shledána jako vyhovující omezením kladeným na digitální zařízení třídy B podle části 15 pravidel komise FCC. Při provozu by měly být splněny tyto dvě podmínky: (1) toto zařízení nesmí způsobovat škodlivé interference a (2) toto zařízení se musí vyrovnat s jakoukoliv interferencí, včetně interference, která by mohla způsobit provozní potíže.

Omezení třídy B komise FCC jsou navržena s úmyslem poskytovat rozumnou ochranu před škodlivými vlivy interference při instalaci v domácnostech. Toto zařízení generuje, používá a může vyzařovat rádiové vlny a není-li nainstalováno a používáno v souladu s těmito pokyny, může způsobit nežádoucí rušení příjmu rozhlasu. Neexistuje však záruka, že se tyto rušivé vlivy při určité instalaci nevyskytnou. Pokud toto zařízení působí rušivě na příjem rozhlasu či televize, což lze ověřit vypnutím či zapnutím zařízení, měl by se uživatel pokusit o nápravu, a to takto:

- Změnit orientaci či pozici antény.
- Zvětšit vzdálenost mezi zařízením a přijímačem.
- Připojit zařízení do zásuvky na jiném okruhu, než je připojen přijímač.
- V případě potřeby se poraďte s prodejcem nebo servisním technikem.

Výrobce neodpovídá za jakékoliv rušení příjmu rozhlasu nebo televize způsobené používáním jiných než doporučených kabelů nebo neoprávněnými změnami či úpravami tohoto zařízení. Neoprávněné změny či úpravy by mohly být příčinou toho, že uživatel nebude oprávněn se zařízením pracovat.

Poznámka: Kompatibilita zařízení s nařízeními komise FCC týkajícími se elektromagnetické interference pro výpočetní techniku třídy B by měla být zajištěna použitím správně stíněného a uzemněného kabelu, například Lexmark č. 1329605 určeného pro paralelní připojení či č. 12A2405 pro připojení USB. Použití náhradního kabelu, který by nebyl správně stíněný ani uzemněný, by mohlo vést k porušení nařízení komise FCC.

Otázky týkající se informací o kompatibilitě pošlete na tuto adresu:

Director of Lexmark Technology & Services
Lexmark International, Inc.
740 West New Circle Road
Lexington, KY 40550
(859) 232-3000

Industry Canada compliance statement

This Class B digital apparatus meets all requirements of the Canadian Interference-Causing Equipment Regulations.

Avis de conformité aux normes d'Industrie Canada

Cet appareil numérique de la classe B respecte toutes les exigences du Règlement sur le matériel brouilleur du Canada.

Směrnice EU

Tento výrobek splňuje ochranné požadavky Rady EU dané direktivami 89/336/EEC a 73/23/EEC upravujícími v rámci přibližování a harmonizace zákonů členských států elektromagnetickou kompatibilitu a bezpečnost elektrických zařízení navržených pro použití v rámci daných napětíových limitů.

Prohlášení o splnění požadavků direktivy bylo podepsáno ředitelem výrobní a technické podpory společnosti Lexmark International, S.A., Boigny, France.

Tento výrobek splňuje omezení EN 55022 třídy B a bezpečnostní požadavky EN 60950.

The United Kingdom Telecommunications Act 1984

This apparatus is approved under the approval number NS/G/1234/J/100003 for the indirect connections to the public telecommunications systems in the United Kingdom.

Japanese VCCI notice

この装置は、情報処理装置等電波障害自主規制協議会（VCCI）の基準に基づくクラスB情報技術装置です。この装置は、家庭環境で使用することを目的としています。この装置がラジオやテレビジョン受信機に近接して使用されると、受信障害を引き起こすことがあります。取扱説明書に従って正しい取り扱いをしてください。

ENERGY STAR

Program ENERGY STAR pro kancelářská zařízení je výsledkem partnerského úsilí organizace EPA a výrobců výpočetní techniky prosadití zavedení energeticky úsporných výrobků a omezit tak znečištění ovzduší při výrobě elektrické energie.

Společnosti zúčastněné v tomto programu poskytují výrobky, které se v případě, že nejsou používány, samy vypnou. Díky této funkci se sníží jejich spotřeba elektrické energie až o polovinu. Společnost Lexmark si cení své účasti v tomto programu.

Společnost Lexmark International, Inc., partner programu ENERGY STAR, potvrzuje, že tento výrobek vyhovuje pravidlům programu ENERGY STAR stanoveným pro energetickou účinnost.

Rejstřík

A

All-In-One Center, viz
Lexmark All-In-One Center

B

bezpečnostní informace ii

C

Co chci udělat
tisk fotografie 6
tisk na nekonečný
papír 6
tisk na obě strany
papíru 6
tisk obálky 6
tisk plakátu 6
změna nastavení kvality
tisku 6
změna nastavení
rychlosti tisku 6
zobrazení dalších nápadů
k tisku 6

Č

části zařízení All-In-One 1
černobílý tisk 7

D

duplex 7

F

faxování 16
fotografický papír 10
fotografie
skenování 13
tisk 6

H

Hlavní stránka All-In-One
Náhled 4
oddíl Kopírovat 4
oddíl Skenovat 4
Oddíl Tvůrčí úlohy 4
hlavní vypínač 2
horní kryt 1

I

informace o autorských
právech ii
informace o vydání ii
inkoustové kazety
zobrazení množství
inkoustu 8
instalace 1
instalace hardwaru
instalace softwaru 1

J

jednotka skeneru 1

K

karta Kontaktní informace 9
karta Kvalita/kopie 7
karta Nastavení papíru 7
karta Návodů 8
karta Rozšířené 9
karta Rozvržení tisku 7
karta Řešení problémů 8
karta Stav 8
karta Údržba 8
kazety
zobrazení množství
inkoustu 8
kontrolní seznam pro řešení
problémů 19
kopie 7
kopírování 14

L

lesklý papír 10
Lexmark All-In-One
Center 3
otevření 3
použití 3

M

množství inkoustu
zobrazení 8

N

nabídka Co chci udělat 6
nabídka Uložit nastavení 7
nastavení kopírování 4
nastavení skenování 4
nastavení, uložení pro
pozdější použití 7
nažehlovací fólie 10
tisk 6
Náhled
náhled před
skenováním 4
náhled před tiskem nebo
kopírováním 4
Tlačítko Zobrazit
náhled 13
nekonečný papír 10
tisk 6

O

obálky
tisk 6
oboustranný tisk, viz duplex
odebrání softwaru 26
okno Stav tisku
změna způsobu
zobrazení 9
orientace papíru,
nastavení 7
ovládací panel 2

P

- papír
 - použitelné typy 10
 - vkládání 10
- papír pro inkoustové tiskárny 10
- plakáty
 - tisk 6
- pohlednice 10
- problémy, řešení
 - problémy při instalaci 20
 - problémy s faxováním 24
 - problémy s kopírováním 24
 - problémy se skenováním 24
- prohlášení FCC 27
- prohlášení o elektrických emisích 27
- prohlášení o emisích 27
- průhledné fólie 10
- přinstalování softwaru 26

Ř

- řešení problémů s instalací 20

S

- skenování 13
 - položení dokumentu na skleněnou plochu 13
- software
 - přeinstalování 26
 - vyjmutí 26
- stav zařízení All-In-One 8
- stránka Správa a řešení problémů 5
- stránka Zobrazit uložené obrázky 5
 - oddíl Otevřít pomocí... 5
 - oddíl Vytisknout kopii... 5
- Středisko řešení Lexmark 8
 - karta Kontaktní informace 9
 - karta Návody 8

- karta Rozšířené 9
- karta Řešení problémů 8
- Karta Stav tiskárny 8
- karta Údržba 8
- otevření 8

Š

- špatná kvalita tisku 22
- štítky 10

T

- tisk 10
 - fotografie 6
 - nekonečný papír 6
 - obálky 6
 - plakáty 6
- tiskové kazety
 - zobrazení množství inkoustu 8
- tlačítko Barevná kopie 2
- tlačítko Černobílá kopie 2
- tlačítko pro posun papíru 2
- tlačítko Skenovat 2
- Tlačítko Zobrazit náhled 13

U

- uložené obrázky
 - zobrazení 5

V

- více kopií 7
- Vlastnosti tisku 6
 - karta Kvalita/kopie 7
 - karta Nastavení papíru 7
 - karta Rozvržení tisku 7
 - karty 7
 - nabídka Co chci udělat 6
 - nabídka Uložit nastavení 7
 - nabídka Volby 7
 - otevření 6
- vodicí lišta
 - nastavení 11
- výstupní zásobník 1

Z

- založení papíru 10
- zvuk, viz zvukové upozornění
- zvukové upozornění
 - zapnutí a vypnutí 9

