



X1100 Series

Todo en Uno

Guía del usuario

- **Información acerca del dispositivo Todo en Uno**
- **Descripción del software**
- **Uso del dispositivo Todo en Uno**
- **Mantenimiento**
- **Solución de problemas**

Edición: Mayo de 2003

El párrafo siguiente no se aplica en los países en los que tales disposiciones sean contrarias a la legislación local: LEXMARK INTERNATIONAL, INC. PROPORCIONA ESTA PUBLICACIÓN "TAL CUAL" SIN GARANTÍA DE NINGÚN TIPO, NI EXPLÍCITA NI IMPLÍCITA, LO QUE INCLUYE, PERO SIN LIMITARSE A ELLO, LAS GARANTÍAS IMPLÍCITAS DE COMERCIABILIDAD O ADECUACIÓN PARA UN PROPÓSITO EN PARTICULAR. Algunos estados no permiten la renuncia a garantías explícitas ni implícitas en algunas transacciones; por lo tanto, es posible que la presente declaración no se aplique en su caso.

Esta publicación puede incluir inexactitudes técnicas o errores tipográficos. Periódicamente se realizan modificaciones en la presente información; dichas modificaciones se incluyen en ediciones posteriores. Las mejoras o modificaciones en los productos o programas descritos pueden efectuarse en todo momento.

Los comentarios acerca de esta publicación pueden dirigirse a Lexmark International, Inc., Department F95/032-2, 740 West New Circle Road, Lexington, Kentucky 40550, U.S.A. En el Reino Unido y la República de Irlanda, envíelos a Lexmark International Ltd., Marketing and Services Department, Westhorpe House, Westhorpe, Marlow Bucks SL7 3RQ. Lexmark puede utilizar o distribuir la información suministrada de la forma que considere apropiada sin que ello implique obligación alguna por su parte. Puede adquirir copias adicionales de publicaciones relacionadas con este producto llamando al 1 800 553 9727. En el Reino Unido y la República de Irlanda, llame al teléfono +44 (0)8704 440 044. En otros países, póngase en contacto con su punto de venta habitual.

Las referencias hechas en esta publicación a productos, programas o servicios no implican que el fabricante tenga la intención de ponerlos a la venta en todos los países en los que opere. Cualquier referencia a un producto, programa o servicio no indica o implica que sólo se deba utilizar dicho producto, programa o servicio. Se puede utilizar cualquier producto, programa o servicio de funcionalidad equivalente que no infrinja los derechos de la propiedad intelectual. La evaluación y comprobación del funcionamiento mediante otros productos, programas o servicios, excepto aquéllos designados expresamente por el fabricante, son responsabilidad del usuario.

Lexmark y Lexmark con el diseño de diamante son marcas comerciales de Lexmark International, Inc., registradas en Estados Unidos o en otros países.

Otras marcas comerciales son propiedad de sus respectivos propietarios.

**© 2003 Lexmark International, Inc.
Reservados todos los derechos.**

UNITED STATES GOVERNMENT RIGHTS

This software and any accompanying documentation provided under this agreement are commercial computer software and documentation developed exclusively at private expense.

Información de seguridad

- Utilice exclusivamente la fuente de alimentación que se suministra junto con este producto o una fuente de alimentación de repuesto autorizada del fabricante.
- Conecte el cable de alimentación a una toma de alimentación eléctrica de fácil acceso que se encuentre cerca del producto.
- Las tareas de mantenimiento y reparación que no se describen en la documentación del usuario deberá llevarlas a cabo un profesional de asistencia técnica.

PRECAUCIÓN: No utilice la función de fax durante una tormenta eléctrica. No realice la configuración de este producto ni lleve a cabo conexiones eléctricas o cableadas, como cables de alimentación o telefónicos, durante una tormenta eléctrica.

Notificación sobre los derechos de propiedad intelectual

La realización de copias de determinados materiales sin permiso o licencia puede ser ilegal, como en el caso de documentos, imágenes y billetes. Si no está seguro de si tiene permiso para realizar la copia, consulte con un abogado para que le asesore.

Índice general

Información acerca del dispositivo Todo en Uno	1
Instalación del dispositivo Todo en Uno	1
Descripción de los componentes del dispositivo Todo en Uno	1
Uso del panel de control	2
Descripción del software	3
Uso del Centro Todo en Uno Lexmark	3
Uso de las Propiedades de impresión	6
Uso del Centro de soluciones Lexmark	8
Uso del Editor de fotografías Lexmark	9
Uso del dispositivo Todo en Uno	10
Impresión	10
Escaneo	13
Copia	14
Envío de faxes	16
Mantenimiento	17
Sustitución de los cartuchos de impresión	17
Solución de problemas	19
Lista de comprobación para la solución de problemas	19
Solución de problemas de instalación	20
Solución de problemas de impresión	22
Solución de problemas de escaneo, copia y envío de faxes	24
Desinstalación y nueva instalación del software	26
Otras fuentes de ayuda	26

Gracias por adquirir un dispositivo Lexmark X1100 Series Todo en Uno.

Felicidades por su nueva compra. El dispositivo Lexmark™ X1100 Series Todo en Uno combina todas las funcionalidades de una impresora de inyección de tinta, de un escáner, de una copiadora y de una máquina de fax en un único dispositivo multifunción, lo que le convierte en uno de los productos más excitantes del mercado actual.

Esta guía proporciona información sobre la manera de realizar tareas de impresión, copia, escaneo y envío de faxes. Asimismo, se incluyen secciones en las que se describe el software del dispositivo Todo en Uno e información sobre la solución de problemas.

Información acerca del dispositivo Todo en Uno

Instalación del dispositivo Todo en Uno

Si aún no lo ha hecho, siga los pasos descritos en la *Hoja de instalación* para completar la instalación del hardware y del software. Si se produce algún problema durante el proceso de instalación, consulte la sección “Solución de problemas de instalación” en la página 20.

Descripción de los componentes del dispositivo Todo en Uno

Guía del papel

Deslice la guía hasta el borde del papel para garantizar una alimentación adecuada.

Soporte del papel

Levante el soporte para cargar papel en el dispositivo Todo en Uno.

Panel de control

Utilice los botones para manejar el dispositivo Todo en Uno (consulte la página 2 para obtener información más detallada acerca de cada uno de los botones).

Cubierta superior

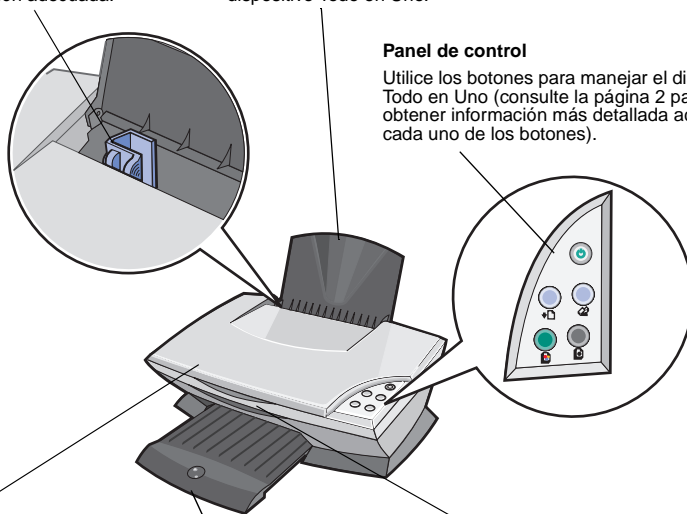
Levántela para colocar un elemento en el cristal del escáner.

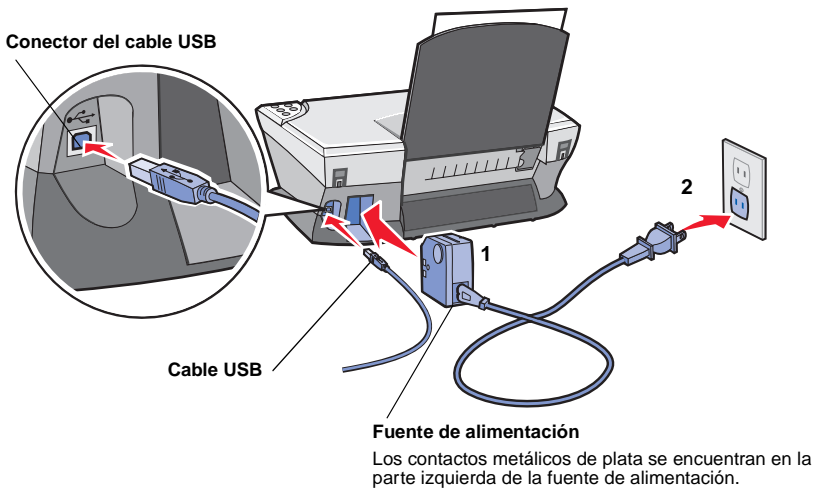
Bandeja de salida del papel

Extiéndala para sujetar el papel a medida que sale del dispositivo Todo en Uno.

Unidad de escáner

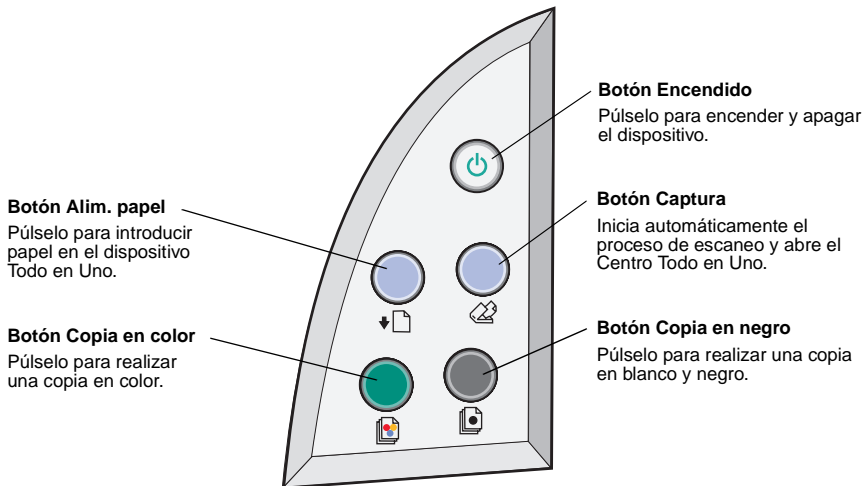
Levántela para acceder a los cartuchos de impresión.





Uso del panel de control

El dispositivo Todo en Uno está equipado con un Panel de operador que permite escanear y copiar con solo pulsar un botón.



Nota: Tanto el ordenador como el dispositivo Todo en Uno debe estar encendido para copiar.

Descripción del software

El software del dispositivo Todo en Uno consta de cuatro componentes principales:

- Centro Lexmark X1100 Series Todo en Uno (escaneo, copia y funciones de fax)
- Propiedades de impresión (impresión)
- Centro de soluciones Lexmark X1100 Series (información sobre solución de problemas, mantenimiento y pedidos de cartuchos)
- Editor de fotografías Lexmark (edición de gráficos)

Uso del Centro Todo en Uno Lexmark

Utilice el software del Centro Lexmark X1100 Series Todo en Uno para escanear, copiar y enviar documentos por fax. El Centro Todo en Uno puede abrirse de tres formas distintas:

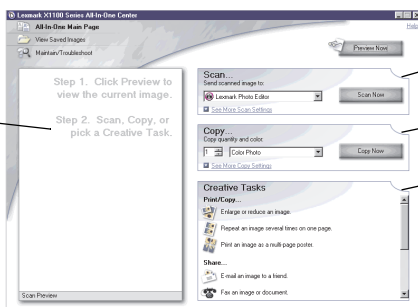
- Haga clic en **Inicio ▶ Programas ▶ Lexmark X1100 Series ▶ Centro Todo en Uno Lexmark**.
- Haga doble clic en el icono del **Centro Lexmark X1100 Series Todo en Uno** que se encuentra en el escritorio.
- Pulse **Escanear** en el panel de control. Para obtener más información sobre el uso del panel de control, consulte la página 2.

Se muestra la página principal del Centro Todo en Uno.

Centro Todo en Uno

Página principal del Centro Todo en Uno

Sección
Presentación
preliminar



Sección
Escanear

Sección Copiar

Sección Tareas
creativas

Página principal del Centro Todo en Uno

La Página principal del Centro Todo en Uno consta de cuatro secciones principales: Escanear, Copiar, Tareas creativas y Presentación preliminar.

En la sección:	Puede:
Escanear	<ul style="list-style-type: none">• Seleccionar el programa al que desea enviar la imagen escaneada.• Seleccionar el tipo de imagen que se está escaneando.• Seleccionar el uso final de la imagen escaneada. <p>Nota: Haga clic en Ver más opciones de escaneo para ver todos los valores.</p>
Copiar	<ul style="list-style-type: none">• Seleccionar el número y el color de las copias.• Seleccionar un valor de calidad para las copias.• Ajustar el tamaño del área de escaneo.• Regular la claridad de las copias.• Ampliar o reducir las copias. <p>Nota: Haga clic en Ver más opciones de copia para ver todos los valores.</p>
Tareas creativas	<p>Elegir entre varias ideas creativas.</p> <ul style="list-style-type: none">• Ampliar o reducir las imágenes.• Repetir una imagen varias veces en una misma página.• Imprimir una imagen como un póster de varias páginas.• Enviar una imagen a través de correo electrónico a un amigo.• Enviar un fax utilizando el módem del ordenador.• Guardar una imagen en el ordenador.• Editar el texto de un documento escaneado (OCR).• Modificar una imagen mediante un editor de fotografías.
Sección Presentación preliminar	<ul style="list-style-type: none">• Seleccionar un área de la imagen de la presentación preliminar para escanearla.• Ver una imagen de lo que se va a imprimir o copiar.

Nota: Si desea más información sobre esta página, haga clic en el botón **Ayuda** que se encuentra en la esquina superior derecha de la pantalla.

Página Visualización de imágenes guardadas

La página Visualización de imágenes guardadas permite realizar tareas con imágenes guardadas en el ordenador. Esta página consta de las tres secciones siguientes:

En la sección:	Puede:
Abrir con...	Seleccionar el programa al que desea enviar la imagen guardada.
Imprimir una copia...	<ul style="list-style-type: none">• Elegir el número y el ajuste de color de las copias.• Seleccionar un valor de calidad para las copias.• Regular la claridad de las copias.• Ampliar o reducir las copias. Nota: Haga clic en Ver más opciones de copia para ver todos los valores.
Tareas creativas	Elegir entre varias ideas creativas. Para obtener ayuda, consulte la página 4.

Nota: Para obtener más información sobre esta página, haga clic en el botón **Ayuda**, situado en la esquina superior derecha de la pantalla.

Página Mantenimiento/Solución de problemas

La página Mantenimiento/Solución de problemas le ofrece vínculos directos con el Centro de soluciones Lexmark. Elija uno de estos temas:

- Solución de problemas de calidad y mantenimiento
- Solución de problemas del dispositivo Todo en Uno
- Estado del dispositivo y niveles de tinta
- Más consejos para imprimir e instrucciones
- Información de contacto
- Avanzadas (opciones de diseño, voz y comunicaciones)
- Ver la versión del software y la información de copyright

Para obtener más información acerca del Centro de soluciones Lexmark, consulte la página 8.

Nota: Para obtener más información sobre esta página, haga clic en el botón **Ayuda**, situado en la esquina superior derecha de la pantalla.

Uso de las Propiedades de impresión

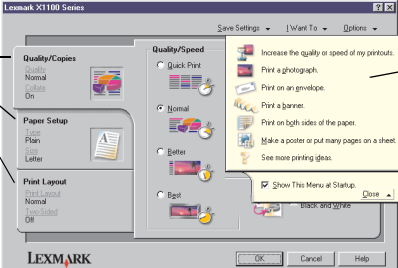
Propiedades de impresión es el software que controla la función de impresión del dispositivo Todo en Uno. Puede modificar los valores de Propiedades de impresión en función del tipo de proyecto que desea crear. Es posible acceder a este software desde prácticamente cualquier programa:

- 1 En el menú Archivo, haga clic en **Imprimir**.
- 2 En el cuadro de diálogo Imprimir, haga clic en el botón **Propiedades**, **Preferencias**, **Opciones** o **Configuración** (según el programa).

Se mostrará la pantalla de Propiedades de impresión.

Nota: Algunos programas abren las Propiedades de impresión de otro modo.

Propiedades de impresión
Ficha Calidad/copias y menú Tareas



Fichas de Propiedades de impresión
Use las fichas Calidad/copias, Configuración de papel y Presentación de impresión para definir los valores de impresión.

Menú Tareas
Seleccione uno de los proyectos del menú para obtener ayuda en la impresión de fotografías, banners, sobres, pósters y demás.

Menú Tareas

El menú Tareas aparece cuando se abren las Propiedades de impresión. Este menú contiene varios asistentes de tareas que ofrecen ayuda para seleccionar los valores de impresión más adecuados para cada proyecto. Cierre el menú para tener una visión completa del cuadro de diálogo Propiedades de impresión.

Fichas de Propiedades de impresión

Todos los valores de impresión se encuentran en las tres fichas principales del software Propiedades de impresión: Calidad/copias, Configuración de papel y Presentación de impresión.

En esta ficha:	Puede modificar los siguientes valores:
Calidad/copias	Calidad/velocidad: seleccione un valor de Calidad/velocidad. Varias copias: personalice el modo en que el dispositivo Todo en Uno imprime varias copias de un único trabajo de impresión. Puede ser de forma normal o intercaladas. Imprimir imágenes de color en blanco y negro: seleccione esta opción para imprimir imágenes de color en blanco y negro.
Configuración de papel	Tipo: seleccione el tipo de papel que desea utilizar. Tamaño de papel: seleccione el tamaño del papel que desea utilizar. Orientación: seleccione cómo quiere que esté orientado el documento en la página impresa. Puede ser vertical u horizontal.
Presentación de impresión	Presentación: seleccione la presentación que desea imprimir. Doble cara: seleccione esta opción cuando desee imprimir por ambos lados del papel.

Nota: Para obtener información adicional sobre estos valores, haga clic con el botón derecho del ratón sobre un valor de la pantalla y, a continuación, seleccione **¿Qué es esto?**.

Menú Guardar valores

En el menú Guardar valores puede asignar un nombre y guardar los valores actuales de Propiedades de impresión para utilizarlos en el futuro. Puede guardar hasta cinco configuraciones personalizadas.

Menú Opciones

El menú Opciones le permite realizar cambios en los valores de Opciones de calidad, Opciones de presentación y Opciones de estado de la impresión. Si desea más información sobre estos valores, abra el cuadro de diálogo de la ficha correspondiente desde el menú y haga clic en el botón **Ayuda**.

El menú Opciones también le ofrece enlaces directos con diferentes secciones del Centro de soluciones Lexmark (consulte la página 8), así como información sobre la versión del software.

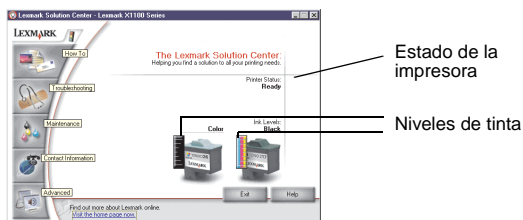
Uso del Centro de soluciones Lexmark

El Centro de soluciones Lexmark X1100 Series es una fuente de información muy valiosa. Para abrir el Centro de soluciones Lexmark, haga clic en **Inicio ▶ Programas ▶ Lexmark X1100 Series ▶ Centro de soluciones Lexmark X1100 Series**.

Aparece la ficha Estado de la impresora.

Centro de soluciones Lexmark

Ficha Estado de la impresora



El Centro de soluciones Lexmark consta de seis fichas: Estado de la impresora, Cómo, Solución de problemas, Mantenimiento, Información de contacto y Avanzadas.

En esta ficha:	Puede:
Estado de la impresora (cuadro de diálogo Principal)	<ul style="list-style-type: none"> Ver el estado del dispositivo Todo en Uno. Por ejemplo, durante la impresión el estado es Impresión en curso. Ver los niveles de tinta de los cartuchos de impresión.
Cómo	<p>Aprender a:</p> <ul style="list-style-type: none"> Escanear, copiar, enviar faxes e imprimir. Encontrar y cambiar los valores. Utilizar las características básicas. Imprimir proyectos como banners y transferencias térmicas.
Solución de problemas	<ul style="list-style-type: none"> Encontrar consejos sobre el estado actual. Solucionar posibles problemas del dispositivo Todo en Uno.
Mantenimiento	<ul style="list-style-type: none"> Instalar un cartucho de impresión nuevo. <p>Nota: Espere a que haya finalizado el escaneo antes de instalar nuevos cartuchos.</p> <ul style="list-style-type: none"> Ver las opciones de compra de cartuchos nuevos. Imprimir una página de prueba. Efectuar limpieza para eliminar bandas horizontales. Alinear para eliminar bordes borrosos. Solucionar otros problemas de tinta. Eliminar residuos de postales japonesas.

En esta ficha:	Puede:
Información de contacto	<ul style="list-style-type: none"> • Descubrir cómo ponerse en contacto con Lexmark por teléfono, correo electrónico o a través de Internet.
Avanzadas	<ul style="list-style-type: none"> • Cambiar el aspecto de la ventana Estado de impresión y activar o desactivar los avisos de voz de eventos de impresión. • Obtener información acerca de la versión de software.

Nota: Si desea más información, haga clic en el botón **Ayuda**, situado en la esquina inferior derecha de la pantalla.

Uso del Editor de fotografías Lexmark

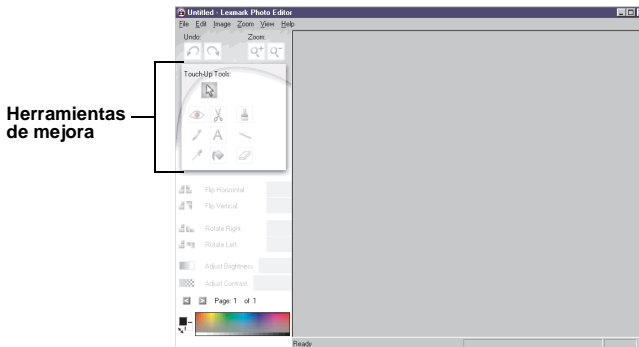
El software del Editor de fotografías Lexmark sirve para editar gráficos. Para abrir este programa, haga clic en **Inicio ▶ Programas ▶ Lexmark X1100 Series ▶ Editor de fotografías Lexmark**.

Se muestra el Editor de fotografías Lexmark.

Utilice las herramientas de mejora para editar los gráficos.

Al desplazar el puntero sobre una herramienta obtendrá su descripción.

Editor de fotografías Lexmark



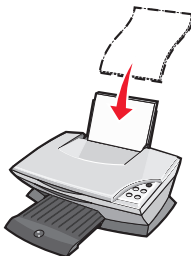
Uso del dispositivo Todo en Uno

Las siguientes secciones ofrecen toda la información necesaria para realizar tareas básicas de impresión, escaneo, copia y envío de faxes.

Impresión

El menú Tareas de Propiedades de impresión (consulte la página 6) le proporciona varios asistentes de impresión para ayudarle, entre otras cosas, a imprimir banners, fotografías o pósters.

- 1 Cargue en el dispositivo Todo en Uno el tipo de papel más adecuado dependiendo del tipo de impresión que desee llevar a cabo. Coloque el papel en el lado derecho de la bandeja de papel con la cara de impresión hacia arriba. Asegúrese de que selecciona el tamaño de papel apropiado para cada documento. Para obtener ayuda, consulte la página 12.



Cargue un máximo de:

- 100 hojas de papel normal
- 25 hojas de etiquetas
- 25 transferencias térmicas
- 25 hojas de papel fotográfico/brillante
- 10 transparencias
- 20 hojas de papel de banner
- 10 hojas de tarjetas de felicitación
- 10 tarjetas hagaki
- 10 sobres

Nota: Ya que las transparencias y las fotografías requieren más tiempo de secado, se recomienda que retire cada transparencia o cada fotografía a medida que salga y que deje que se sequen para evitar que se corra la tinta.

Nota: No cargue sobres con las siguientes características:

- Agujeros, perforaciones, líneas de puntos perforadas o membretes en relieve.
- Cierres metálicos, cuerdas o solapas reforzadas con barras metálicas.
- Adhesivo de la solapa expuesto.

- 2 Presione y deslice la guía del papel hasta el extremo izquierdo de éste.

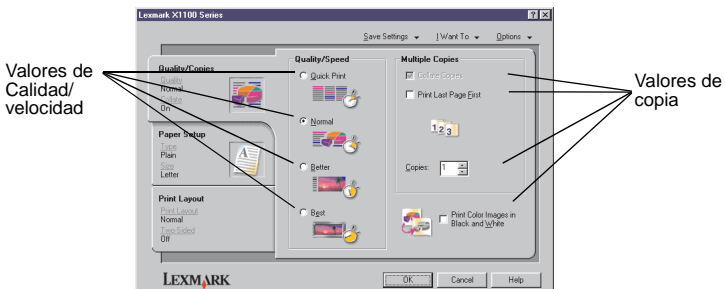


- 3 Asegúrese de que el dispositivo Todo en Uno está encendido.
- 4 Haga clic en **Archivo** ▶ **Imprimir**.
- 5 En el cuadro de diálogo Imprimir, haga clic en el botón **Propiedades**, **Preferencias**, **Opciones** o **Configuración** (según el programa).

Aparecerá el cuadro de diálogo Propiedades de impresión.

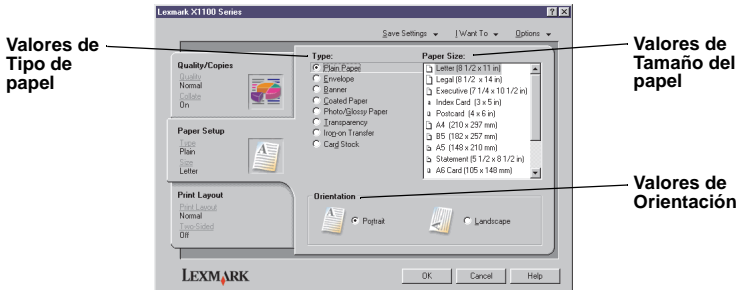
- 6 Si la impresión que desea realizar se encuentra en el menú **Tareas**, selecciónelo y, a continuación, siga las instrucciones que aparecen en la pantalla del ordenador. Si no se encuentra en ese menú, haga clic en el botón **Cerrar** en la parte inferior del menú.
- 7 En la ficha Calidad/copias, seleccione los valores para la calidad, velocidad y copias.

Si desea más información sobre algún valor, haga clic con el botón derecho en la pantalla y, a continuación, seleccione **¿Qué es esto?**



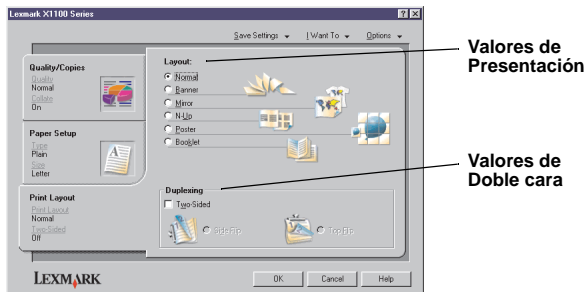
- 8 Acceda a la ficha Configuración de papel y seleccione el tipo de papel, el tamaño del papel y la orientación.

Si desea más información sobre algún valor, haga clic con el botón derecho en la pantalla y, a continuación, seleccione **¿Qué es esto?**



- 9 Acceda a la ficha Presentación de impresión y seleccione los valores de presentación e impresión a doble cara para el tipo de documento que se dispone a imprimir.

Si desea más información sobre algún valor, haga clic con el botón derecho en la pantalla y, a continuación, seleccione **¿Qué es esto?**



- 10 Una vez que haya definido los valores que desea en Propiedades de impresión, haga clic en **Aceptar** en la parte inferior de la pantalla y vuelva al cuadro de diálogo Imprimir.

- 11 Haga clic en **Imprimir** para completar la tarea.

Escaneo

A continuación, se indica cómo escanear y guardar imágenes.

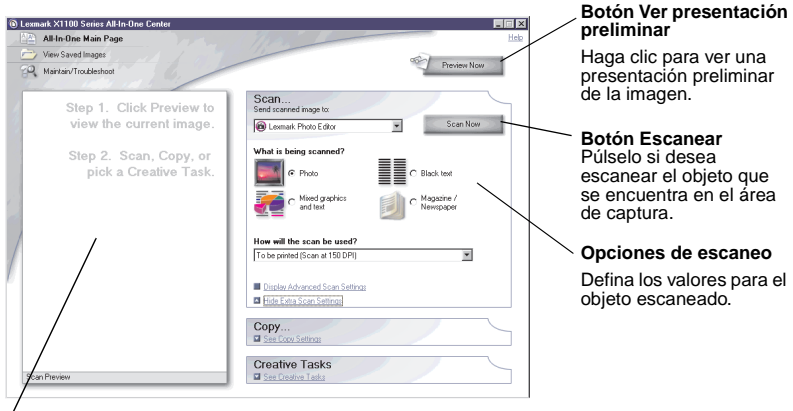
- 1 Abra la cubierta superior del dispositivo Todo en Uno.
- 2 Coloque el objeto que desea escanear mirando hacia abajo sobre el cristal. Asegúrese de que la esquina superior izquierda de la parte frontal del objeto queda alineada con la flecha.



- 3 Cierre la cubierta superior.
- 4 Abra el Centro Todo en Uno Lexmark (consulte la página 3).
Entonces aparecerá la Página principal del Centro Todo en Uno.
- 5 Haga clic en el botón **Ver presentación preliminar**, situado en la esquina superior derecha de la Página principal del Centro Todo en Uno.
Aparecerá la imagen del objeto escaneado en la sección de presentación preliminar.
- 6 Haga clic con el ratón y arrastre si desea seleccionar una sección específica de la imagen para su escaneo.
- 7 Haga clic en **Ver más opciones de escaneo** para revisar y cambiar los valores de escaneo.

8 Seleccione los valores de escaneo.

En el cuadro desplegable Enviar imagen escaneada a, seleccione el programa al que desea enviar la imagen escaneada o haga clic en la sección **Tareas creativas** para mostrar una lista de proyectos.



Sección Presentación preliminar

Vea la presentación preliminar de la imagen y seleccione el área que desea escanear.

9 Si desea enviar la imagen escaneada a un programa de software, haga clic en **Escanear** para completar el proceso de escaneo. Si está utilizando el menú **Tareas creativas**, siga las instrucciones que aparecen en la pantalla del ordenador.

Si desea un listado de las Tareas creativas disponibles en la página principal del dispositivo Todo en Uno, consulte la página 4.

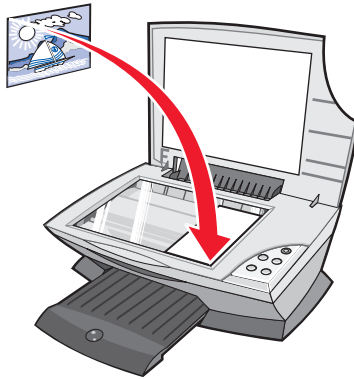
Copia

Nota: Es posible realizar una copia rápida en color o en blanco y negro. Pulse **Copia Color** o **Copia Negro** en el panel de control.

Si desea realizar copias en blanco y negro, en gris o en color, debe seguir estos pasos:

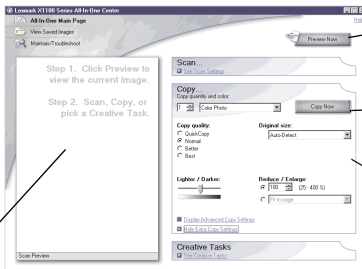
1 Abra la cubierta superior del dispositivo Todo en Uno.

- Coloque el objeto que desea copiar mirando hacia abajo sobre el cristal. Asegúrese de que la esquina superior izquierda de la parte frontal del objeto queda alineada con la flecha.



- Cierre la cubierta superior.
- Abra el Centro Todo en Uno Lexmark (consulte la página 3). Entonces aparecerá la Página principal del Centro Todo en Uno.
- Haga clic en **Ver más opciones de copia** para revisar y cambiar los valores de copia.

A continuación, se abrirá la sección Copiar del dispositivo Todo en Uno:



Botón Ver presentación preliminar
Haga clic para ver una presentación preliminar de la imagen.

Botón Copiar
Haga clic para copiar la imagen.

Valores de copia
Defina los valores que desee para realizar la copia.

Presentación preliminar, sección

Vea la presentación preliminar de la imagen y seleccione el área que desea copiar.

- Seleccione los valores de la copia.

Nota: Si lo desea, puede reducir o ampliar la imagen.

- Haga clic en **Copiar**.

Envío de faxes

Los siguientes pasos describen el proceso de envío de faxes con el módem del ordenador.

- 1 Abra la cubierta superior.
- 2 Coloque el objeto que desea enviar por fax mirando hacia abajo sobre el cristal. Asegúrese de que la esquina superior izquierda de la parte frontal del objeto queda alineada con la flecha.



- 3 Cierre la cubierta superior.
- 4 Abra el Centro Todo en Uno Lexmark (consulte la página 3).
- 5 En la sección **Tareas creativas** de la Página principal del Centro Todo en Uno, haga clic en **Enviar una imagen por fax**.
- 6 Siga las instrucciones que aparecen en la pantalla.

Mantenimiento

Sustitución de los cartuchos de impresión

La impresora Lexmark X1100 Series está diseñada para imprimir con los cartuchos siguientes:

Componente:	Número de referencia:
Cartucho negro de duración estándar	16
Cartucho de color de duración estándar	26
Cartucho económico negro	17
Cartucho económico de color	27

Nota: Es posible imprimir utilizando únicamente el cartucho de color, o con el cartucho de color y el cartucho negro.

Para obtener información acerca de la adquisición de consumibles, consulte la página 8.

Antes de instalar o sustituir cartuchos de impresión, extraiga los usados.

- 1** Asegúrese de que el dispositivo Todo en Uno está encendido.
- 2** Levante la unidad del escáner hasta que el soporte la mantenga abierta.
El carro del cartucho de impresión se coloca en la posición de carga, a menos que el dispositivo Todo en Uno esté ocupado.
- 3** Presione las lengüetas de las tapas de los cartuchos y levante estas últimas.
- 4** Extraiga los cartuchos de impresión usados. Guárdelos en un envase hermético o deséchelos.
- 5** Si se dispone a instalar cartuchos nuevos, retire los adhesivos y el precinto transparente de la parte inferior.

Advertencia: No toque el área de contacto dorada de los cartuchos.

- 6 Introduzca el cartucho nuevo. Asegúrese de que el cartucho de impresión de color se encuentra bien colocado en el carro izquierdo y, a continuación, cierre la tapa hasta que oiga un *clic*.

Si está instalando un cartucho de impresión negro, asegúrese de que se encuentra bien colocado en el carro derecho y, a continuación, cierre la tapa hasta que oiga un *clic*.

- 7 Levante la unidad de escáner. A continuación, empuje el soporte hacia atrás mientras baja la unidad del escáner hasta que queda completamente cerrada.

La garantía del dispositivo Todo en Uno de Lexmark no cubre la reparación de fallos o daños debidos al uso de un cartucho relleno. No es recomendable rellenar los cartuchos. Esto puede afectar a la calidad de impresión y originar daños en el dispositivo Todo en Uno. Para obtener resultados óptimos, utilice consumibles de Lexmark.

Solución de problemas

Esta sección ofrece ayuda para resolver los problemas que puedan surgir con el dispositivo Todo en Uno. Puede encontrar más información sobre la solución de problemas en el Centro de soluciones Lexmark. Si necesita ayuda para acceder al Centro de soluciones Lexmark, consulte la página 8.

Lista de comprobación para la solución de problemas

Antes de intentar solucionar el problema, compruebe que:

- la fuente de alimentación está firmemente acoplada a la parte posterior del dispositivo Todo en Uno y a la toma de corriente;
- el ordenador y el dispositivo Todo en Uno están encendidos;
- el cable USB está correctamente conectado al ordenador y al dispositivo Todo en Uno;
- ha retirado el adhesivo y el precinto transparente del cartucho de impresión. Si necesita ayuda, consulte las instrucciones de instalación.
- ha instalado correctamente el cartucho de color en el carro izquierdo; ha instalado correctamente el cartucho negro en el carro derecho, si ha instalado ambos cartuchos;
- ha cargado el papel correctamente. No fuerce el papel al introducirlo en la impresora.
- ha instalado el software de la impresora correctamente. Si necesita ayuda, consulte las instrucciones de instalación.
- la impresora predeterminada es la Lexmark X1100 Series. Para comprobarlo, haga clic en **Inicio ▶ Configuración ▶ Impresoras**. Si no fuera así, debe desinstalar el software y volverlo a instalar a continuación. Para obtener ayuda, consulte la página 26.

Problema:	Consulte la página:
No se enciende el indicador de encendido	20
La página de alineación no se imprime	21
No sucede nada al insertar el CD de software del dispositivo Todo en Uno	21
No existe comunicación entre el dispositivo Todo en Uno y el ordenador	21
La instalación no se ha completado	21
El dispositivo Todo en Uno imprime despacio	22
La impresión es demasiado oscura o presenta manchas de tinta	22
Las líneas verticales aparecen quebradas o los bordes aparecen difuminados	23
Aparecen líneas blancas en los gráficos o en áreas completamente negras	23
Hay un atasco de papel en el dispositivo Todo en Uno	23
El resultado del escaneo no es satisfactorio	24
El escaneo o el uso de imágenes escaneadas con un programa de software lleva demasiado tiempo o bloquea el ordenador	24
El borde de la copia no se imprime	24
El botón Copiar del panel de control no funciona	25
No funciona la opción de fax	25

Solución de problemas de instalación

Consulte esta sección para solucionar los problemas que pudieran surgir durante la instalación.

No se enciende el indicador de encendido

- 1** Compruebe las conexiones de la fuente de alimentación.
- 2** Pulse **Encendido** en el panel de control.

La página de alineación no se imprime

- 1** Asegúrese de que ha retirado el adhesivo y el precinto transparente de ambos cartuchos de impresión. Si necesita ayuda para instalar los cartuchos de impresión, consulte las instrucciones de instalación.
- 2** Asegúrese de que el cartucho de color se encuentra instalado correctamente en el carro izquierdo.

Asegúrese de que el cartucho de impresión negro se encuentra instalado correctamente en el carro derecho, si ha instalado ambos cartuchos.
- 3** Asegúrese de que ha cargado el papel correctamente y de que no lo ha forzado al introducirlo en el dispositivo Todo en Uno.

No sucede nada al insertar el CD de software del dispositivo Todo en Uno

En el escritorio, haga doble clic en el icono de **Mi PC** y, a continuación, haga doble clic en el icono de la **unidad de CD-ROM**.

No existe comunicación entre el dispositivo Todo en Uno y el ordenador

- 1** Desconecte y vuelva a conectar los dos extremos del cable USB. Si necesita ayuda, consulte las instrucciones de instalación.
- 2** Desconecte el dispositivo Todo en Uno de la toma de corriente de la pared, vuelva a conectarlo y, a continuación, pulse **Encendido**. Si necesita ayuda, consulte las instrucciones de instalación.
- 3** Reinicie el ordenador. Si el problema persiste, desinstale el software y vuélvalo a instalar a continuación. Para obtener ayuda, consulte la página 26.

La instalación no se ha completado

Puede que no se haya instalado correctamente el software. Intente lo siguiente:

- 1** Haga clic con el botón derecho en el icono de **Mi PC**.

Si tiene usted instalado Windows XP, haga clic en **Inicio** para entrar en el icono de **Mi PC**.
- 2** Haga clic en **Propiedades**.

- 3 Si utiliza Windows 98 o Windows Me, haga clic en la ficha **Administrador de dispositivos**.

Si está utilizando Windows 2000 o Windows XP, seleccione la ficha **Hardware** y, a continuación, haga clic en el botón **Administrador de dispositivos**.

- 4 Busque la categoría Otros dispositivos. Si aparece algún otro dispositivo de Lexmark, selecciónelo y pulse la tecla **Suprimir**.

Nota: La categoría Otros dispositivos sólo aparece cuando existe algún dispositivo desconocido. No debe eliminar ningún elemento de Lexmark a menos que se encuentre dentro de la categoría Otros dispositivos.

- 5 Introduzca el CD y vuelva a instalar el software. No reinicie el ordenador. Si necesita ayuda, consulte las instrucciones de instalación.

Solución de problemas de impresión

El dispositivo Todo en Uno imprime despacio

- 1 Cierre todos los programas que no estén en uso. Es posible que los recursos de memoria sean insuficientes.
- 2 Asegúrese de que el valor de Calidad/velocidad que se encuentra en Propiedades de impresión está establecido en **Normal** o **Rápida**. Para obtener ayuda, consulte la página 7.
- 3 Intente imprimir un archivo más pequeño. Si los recursos de memoria son demasiado bajos, es posible que no pueda imprimir archivos grandes. Considere la posibilidad de adquirir más memoria.

Nota: Las fotografías normalmente son archivos de gran tamaño. Inténtelo con una resolución de escaneo menor.

La impresión es demasiado oscura o presenta manchas de tinta

- 1 Retire el papel a medida que vaya saliendo. Deje que la tinta se seque antes de tocar el papel.
- 2 Ajuste el valor de Calidad/velocidad en Propiedades de impresión o en el Centro Todo en Uno. Para obtener ayuda, consulte la página 6 o la página 4.
Los valores de Calidad/velocidad **Superior** y **Óptima** pueden hacer que la imagen sea borrosa si se utilizan con papel normal. Pruebe a utilizar el valor **Normal**.

- 3 Abra el Centro de soluciones Lexmark. Para obtener ayuda, consulte la página 8.
- 4 En la ficha Mantenimiento, haga clic en **Efectuar limpieza para eliminar bandas horizontales**.

Las líneas verticales aparecen quebradas o los bordes aparecen difuminados

- 1 Ajuste el valor Calidad/velocidad en las Propiedades de impresión. Para obtener ayuda, consulte la página 7. Para obtener una impresión de máxima calidad, seleccione **Superior** u **Óptima**.
- 2 Alinee los cartuchos de impresión. Para alinear los cartuchos de impresión:
 - a Abra el Centro de soluciones Lexmark. Para obtener ayuda, consulte la página 8.
 - b En la ficha Mantenimiento, haga clic en **Alinear para eliminar bordes borrosos**.

Aparecen líneas blancas en los gráficos o en áreas completamente negras

Limpiar los inyectores de los cartuchos de impresión. Si no se utiliza el dispositivo Todo en Uno durante un período de tiempo prolongado, puede que los inyectores del cartucho de impresión queden obstruidos. Para limpiar los inyectores de los cartuchos siga estos pasos:

- 1 Abra el Centro de soluciones Lexmark. Para obtener ayuda, consulte la página 8.
- 2 En la ficha Mantenimiento, haga clic en **Efectuar limpieza para eliminar bandas horizontales**.

Hay un atasco de papel en el dispositivo Todo en Uno

- 1 Siga las instrucciones que aparecen en la pantalla para eliminar el atasco de papel.
- 2 Asegúrese de que está utilizando un papel diseñado para impresoras de inyección de tinta. Si desea obtener una lista de papeles recomendados, consulte la página 10.
- 3 Asegúrese de que carga el papel correctamente. Para obtener ayuda, consulte la página 10.
- 4 Asegúrese de que la guía del papel se encuentra contra el borde izquierdo del papel. Para obtener ayuda, consulte la página 11.

Solución de problemas de escaneo, copia y envío de faxes

El resultado del escaneo no es satisfactorio

Puede que no se haya instalado correctamente el software. Siga las instrucciones dadas para cuando “No existe comunicación entre el dispositivo Todo en Uno y el ordenador” en la página 21.

El escaneo o el uso de imágenes escaneadas con un programa de software lleva demasiado tiempo o bloquea el ordenador

Disminuya la resolución de escaneo. La resolución de escaneo es muy diferente a la resolución de impresión y normalmente se fija un valor mucho más bajo. Para cambiar la resolución de escaneo haga lo siguiente:

- 1** Abra el Centro Todo en Uno Lexmark. Para obtener ayuda, consulte la página 3.
- 2** En la sección Escanear, haga clic en **Ver más opciones de escaneo**.
- 3** Haga clic en **Visualizar opciones avanzadas de escaneo**.
- 4** Introduzca una resolución de escaneo menor en la ficha Escanear de Opciones avanzadas de escaneo.

El borde de la copia no se imprime

- Asegúrese de que el original se encuentra orientado de forma correcta en el cristal. Para obtener ayuda, consulte la página 13.
- Asegúrese de que el área que desea copiar no es mayor que el área imprimible de la página. Active la función **Ajustar página**. Para aplicar la función Ajustar página debe seguir estos pasos:
 - 1** Abra el Centro Todo en Uno Lexmark. Para obtener ayuda, consulte la página 3.
 - 2** En la sección Copiar, haga clic en **Ver más opciones de copia**.
 - 3** En la sección Reducir/ampliar, haga clic en el segundo botón y, a continuación, seleccione **Ajustar página** del menú desplegable correspondiente.
 - 4** Vuelva a copiar el documento.

El botón Copiar del panel de control no funciona

- Asegúrese de que el ordenador está encendido. Para que funcione el dispositivo Todo en Uno es necesario que el ordenador esté encendido.
- Asegúrese de que ha instalado el software correctamente. Si necesita ayuda, consulte las instrucciones de instalación. Para que la copiadora funcione el software debe estar instalado.

No funciona la opción de fax

- Asegúrese de que tanto el ordenador como el dispositivo Todo en Uno se encuentran encendidos.
- Asegúrese de que el ordenador está conectado a una línea telefónica, ya que es imprescindible para enviar faxes.
- Puede que la memoria esté llena. Espere hasta que se hayan enviado los faxes en memoria y vuelva a intentarlo.

Desinstalación y nueva instalación del software

Si el software del dispositivo Todo en Uno no funciona correctamente o aparece un mensaje de error de comunicación cuando intenta utilizar el dispositivo Todo en Uno, probablemente deba desinstalar el software de la impresora y volver a instalarlo.

- 1** En el escritorio, haga clic en **Inicio ▶ Programas ▶ Lexmark X1100 Series ▶ Desinstalar Lexmark X1100 Series**.

Nota: Si no aparece la opción Desinstalar en el menú, consulte la sección “No existe comunicación entre el dispositivo Todo en Uno y el ordenador” en la página 21.

- 2** Siga las instrucciones que aparecen en la pantalla del ordenador para desinstalar el software del dispositivo Todo en Uno.
- 3** Reinicie el ordenador antes de volver a instalar el software.
- 4** Introduzca el CD y siga las instrucciones que aparecen en la pantalla del ordenador para instalar el software. Si necesita ayuda, consulte las instrucciones de instalación.

Otras fuentes de ayuda

Si ninguna de las opciones anteriores soluciona el problema del Todo en Uno tiene estas opciones:

- Consulte el software del Centro de soluciones Lexmark, donde obtendrá más información para resolver problemas. Para ello siga estos pasos:
 - 1** Haga clic en **Inicio ▶ Programas ▶ Lexmark X1100 Series ▶ Centro de soluciones Lexmark X1100 Series**.
 - 2** Haga clic en la ficha **Solución de problemas** que aparece en el lado izquierdo de la pantalla.
- Visite nuestra página web en <http://support.lexmark.com/> para obtener ayuda.

Avisos sobre emisiones eléctricas

Declaración de cumplimiento de la Comisión Federal de Comunicaciones (Federal Communications Commission, FCC)

La impresora Lexmark 3100 Series 4476-K01 ha sido probada y cumple con los límites para dispositivos digitales de clase B, de conformidad con el apartado 15 de las Normas de la FCC. El funcionamiento está sujeto a las dos condiciones siguientes: (1) este dispositivo no puede causar interferencias perjudiciales y (2) este dispositivo debe aceptar cualquier interferencia recibida, incluidas las interferencias que puedan provocar un funcionamiento no deseado.

Los límites de la FCC para la clase B están diseñados para proporcionar una protección razonable frente a interferencias perjudiciales en entornos residenciales. Este equipo genera, utiliza y puede irradiar energía de radiofrecuencia y, si no se instala y utiliza de forma adecuada según las instrucciones, puede provocar interferencias perjudiciales en las comunicaciones de radio. Sin embargo, no se puede garantizar que estas interferencias no se produzcan en una instalación en particular. Si este equipo causara interferencias perjudiciales en la recepción de radio o televisión, lo cual puede determinarse apagando y encendiendo el equipo, se ruega al usuario que intente corregirlas mediante una o varias de las siguientes medidas:

- Vuelva a orientar o ubicar la antena receptora.
- Aumente la distancia de separación entre el equipo y el receptor.
- Conecte el equipo a la salida de un circuito diferente al que se encuentra conectado el receptor.
- Consulte con su establecimiento de compra o con el representante de servicios para obtener más sugerencias.

El fabricante no es responsable de las interferencias de radio o televisión causadas por utilizar cables diferentes a los recomendados, o por cambios o modificaciones no autorizados en el equipo. Las modificaciones o los cambios no autorizados pueden invalidar la autoridad del usuario para manejar el equipo.

Nota: Para asegurar el cumplimiento de la normativa de la FCC sobre interferencias electromagnéticas para dispositivos informáticos de clase B, utilice un cable blindado y con conexión a tierra, como el cable con número de referencia de Lexmark 1329605 para una conexión paralela o el cable 12A2405 para una conexión USB. El uso de un cable sin el blindaje ni la conexión a tierra apropiados puede suponer una violación de la normativa de la FCC.

Cualquier pregunta relacionada con esta declaración de información sobre cumplimiento debe dirigirse a:

Director de Tecnología y Servicios de Lexmark
Lexmark International, Inc.
740 West New Circle Road
Lexington, KY 40550
(859) 232-3000

Industry Canada compliance statement

This Class B digital apparatus meets all requirements of the Canadian Interference-Causing Equipment Regulations.

Avis de conformité aux normes d'Industrie Canada

Cet appareil numérique de la classe B respecte toutes les exigences du Règlement sur le matériel brouilleur du Canada.

Conformidad con las directivas de la Comunidad Europea (CE)

Este producto está en conformidad con los requisitos de protección de las directivas 89/336/EEC y 73/23/EEC del Consejo de la CE sobre la aproximación y armonía de las leyes de los Estados Miembros en relación con la compatibilidad electromagnética y seguridad de

equipos eléctricos diseñados para su uso dentro de ciertos límites de voltaje.

El director de Fabricación y Soporte Técnico de Lexmark International, S.A., Boigny, Francia, ha firmado una declaración de conformidad con los requisitos de las directivas.

Este producto satisface los límites para dispositivos de clase B establecidos en EN 55022 y los requisitos de seguridad de EN 60950.

The United Kingdom Telecommunications Act 1984

This apparatus is approved under the approval number NS/G/1234/J/100003 for the indirect connections to the public telecommunications systems in the United Kingdom.

Japanese VCCI notice

この装置は、情報処理装置等電波障害自主規制協議会 (VCCI) の基準に基づくクラス B 情報技術装置です。この装置は、家庭環境で使用することを目的としています。この装置がラジオやテレビジョン受信機に近接して使用されると、受信障害を引き起こすことがあります。

取扱説明書に従って正しい取り扱いをしてください。

ENERGY STAR

El programa de equipos de oficina de EPA ENERGY STAR es un trabajo realizado en colaboración con los fabricantes de equipos de oficina para promover la introducción de productos de bajo consumo de energía y para reducir la contaminación ambiental provocada por la generación de energía.

Las empresas que participan en este programa presentan productos que se apagan cuando no se están utilizando. Esta función reduce el consumo de energía hasta en un 50 por ciento. Lexmark se enorgullece de participar en este programa.

En calidad de socio de ENERGY STAR, Lexmark International, Inc., ha resuelto que este producto cumple las directrices de ENERGY STAR para el ahorro de energía.

Índice alfabético

A

Alim. papel, botón 2
ambas caras, impresión,
 consulte doble cara
Avanzadas, ficha 9

B

banner
 imprimir 6
banner, papel 10
banners
 imprimir 6
blanco y negro, impresión 7
brillante, papel 10

C

Calidad/copias, ficha 7
Captura, botón 2
carga del papel 10
cartuchos
 visualizar niveles de
 tinta 8
Centro de soluciones
 Lexmark 8
 abrir 8
 ficha Avanzadas 9
 ficha Cómo 8
 ficha Estado de la
 impresora 8
 ficha Información de
 contacto 9
 ficha Mantenimiento 8
 ficha Solución de
 problemas 8
Centro Todo en Uno
 Lexmark 3
 abrir 3
 usar 3
Centro Todo en Uno, Página
principal
 Presentación preliminar,
 sección 4

 sección Copiar 4
 sección Escanear 4
 sección Tareas
 creativas 4
Cómo, ficha 8
componentes del dispositivo
 Todo en Uno 1
Configuración de papel,
 ficha 7
control, panel 2
copia 14
Copia en color, botón 2
Copia en negro, botón 2
copia, opciones 4
copias 7

D

desinstalación de
 software 26
doble cara 7

E

edición, información ii
emisiones eléctricas,
 declaración 27
emisiones, declaración 27
Encendido, botón 2
escaneo 13
 colocar un elemento en el
 cristal 13
escaneo, opciones 4
escáner, unidad 1
Estado de impresión,
 ventana
 cambiar aspecto 9
Estado, ficha 8
etiquetas 10

F

fax 16
FCC, declaración 27

fotografías
 escanear 13
 imprimir 6
fotográfico, papel 10

G

guardadas, imágenes
 visualizar 5
Guardar valores, menú 7

H

hardware, instalación
 instalación de software 1
hardware, instalación
 software, instalación
 instalación 1

I

impresión 10
 banners 6
 fotografías 6
 pósters 6
 sobres 6
impresión, baja calidad 22
impresión, cartuchos
 visualizar niveles de
 tinta 8
Información de contacto,
 ficha 9
instalación, solución de
 problemas 20
inyección de tinta, papel 10

M

Mantenimiento, ficha 8
Mantenimiento/Solución de
 problemas, página 5

N

Notificación sobre los
 derechos de propiedad
 intelectual ii

O

orientación, selección 7

P

papel

cargar 10

tipos aceptados 10

papel, bandeja de salida 1

papel, guía

ajustar 11

pósters

imprimir 6

Presentación de impresión,
ficha 7

Presentación preliminar,
sección

botón Ver presentación
preliminar 13

Presentación preliminar
de escaneo 4

Presentación preliminar
de impresión/copia 4

Propiedades de impresión 6

abrir 6

ficha Calidad/copias 7

ficha Configuración de
papel 7

ficha Presentación de
impresión 7

fichas 7

menú Guardar valores 7

menú Opciones 7

Menú Tareas 6

R

reinstalación de software 26

S

seguridad, información ii

sobres

imprimir 6

software

desinstalar 26

reinstalar 26

solución de problemas

problemas de copia 24

problemas de envío de
faxes 24

problemas de

escaneo 24

problemas de

instalación 20

Solución de problemas,
ficha 8

solución de problemas, lista
de comprobación 19

sonido, *consulte* voz, avisos
superior, cubierta 1

T

Tareas

cambiar los valores de
calidad 6

cambiar los valores de
velocidad 6

imprimir banners 6

imprimir en ambas caras
del papel 6

imprimir fotografías 6

imprimir pósters 6

imprimir sobres 6

más consejos para
imprimir 6

Tareas, menú 6

tarjetas 10

tinta, cartuchos

visualizar niveles de
tinta 8

tinta, niveles

visualizar 8

Todo en Uno, centro;

consulte Centro Todo en
Uno Lexmark

Todo en Uno, estado 8

transferencias térmicas 10

imprimir 6

transparencias 10

V

valores, guardar para su uso
en el futuro 7

varias copias 7

Ver presentación preliminar,
botón 13

Visualización de imágenes
guardadas, página 5

sección Abrir con... 5

sección Imprimir una
copia... 5

voz, avisos

activar o desactivar 9

